



中國罕王控股有限公司

CHINA HANKING HOLDINGS LIMITED

罕王  
HANKING

(於開曼群島註冊成立的有限公司)

股份代號：03788



2019

環境、社會及管治報告





# 目錄

關於本報告	2
董事會之責任	4
實質性分析	7
權益人的參與	8
環境保護	11
排放物控制與管理	
資源使用	
保護環境與自然資源	
氣候變化應對	
僱傭及勞工常規	26
僱傭	
健康與安全	
發展與培訓	
勞工準則	
營運慣例	42
供應鏈管理	
產品責任	
反貪污	
社區參與	45
指標索引	49





# 關於本報告



本報告按照香港聯合交易所有限公司(「香港聯交所」)證券上市規則(「上市規則」)附錄二十七《環境、社會及管治報告指引》編寫，報告中的所有資料反映中國罕王控股有限公司(「本公司」)及其附屬公司統稱為「本集團」或「我們」於二零一九年一月一日至十二月三十一日在環境管理和企業社會責任方面的績效，以供公眾人士閱覽，從而增加透明度及權益人對本集團的信心和瞭解。

## 報告範圍

本公司於二零一零年八月二日在開曼群島註冊成立，於二零一一年九月三十日在香港聯交所掛牌上市，股份代號：03788。本公司是一家快速成長的國際化礦業及金屬集團公司，礦產資源分佈於中國和澳大利亞，目前主要從事鐵、金及其他戰略性金屬的勘探、開採、選礦、冶煉、產品銷售及礦產資源發展。

本報告涵蓋本集團所擁有的中國境內鐵礦業務(「鐵礦業務」)及其旗下生產發泡陶瓷的綠色建材業務(「綠色建

材]]、高純鐵業務(「高純鐵業務」)以及澳洲金礦投資業務(「金礦業務」)。與二零一八年度相比，本公司業務新增高純鐵業務板塊，除去鎳礦業務板塊(二零一九年六月三十日，本公司取得高純鐵業務實際控制權，並完成鎳礦業務出售事項)。

## 數據來源及內部驗證

本報告所載資料源自本集團管理層級主要人員所採取的措施、採納的政策及提供的相關資料所整合。本報告使用數據來源包括行業公開數據、本集團內部相關統計報表、問卷調查以及行政文件等。本報告中的數據由環境、社會及管治工作小組收集、匯總後，由本公司審計部門獨立覆核，再經本公司董事會(「董事會」)審核後發佈。

本報告須與年報一併閱覽，除非文義另有所指，本報告所載之詞彙與年報披露詞彙釋義具有相同涵義。本報告以英文及中文版本編製，並已經上載至本公司網站及香港聯交所網站披露易。倘若英文及中文版本有任何不一致，概以中文版本為準。如閣下對本報告有任何疑問或建議，歡迎隨時聯繫我們，從而令我們不斷改善環境、社會及管治常規。我們的聯繫方式如下：

中國罕王控股有限公司投資者關係部  
地址：香港灣仔軒尼詩道16號宜發大廈23層  
電話：852 3158 0506  
傳真：852 3158 0508  
電郵：ir@hanking.com  
網站：<http://www.hankingmining.com>





# 董事會之責任

本公司秉承「安全礦山、和諧礦山、綠色礦山」宗旨，全力踐行可持續發展理念。董事會已經建立自董事會到各業務板塊礦山生產車間的多級健康、安全、環保和社區工作機構。董事會之健康、安全、環保和社區委員會負責領導本集團的健康、安全、環保和社區工作。鐵礦業務設有安全環保部，整體負責安全、環保、消防和職業危害等工作，並在其各礦山及各生產車間設有該項工作執行機構並配有專職人員，負責具體執行和監督工作；綠色建材設有安全生產委員會，負責安全、環保、消防和職業危害等工作；高純鐵業務的安全科負責健康、安全、環保和職業危害等工作。於二零一九年度，各業務板塊進一步完善健康、安全、環保和社區委員會工作機構，形成了職責明確，有效監督的工作組織。

根據健康、安全、環保和社區委員會之檢討，董事會確定，本集團已全面遵守環境、社會及管治報告指引所載的「不遵守就解釋」條文及大多數的建議披露條文。本集團之環境、社會及管治工作於報告期內合適及有效。





## 中國

- 鐵礦業務
- 高純鐵業務

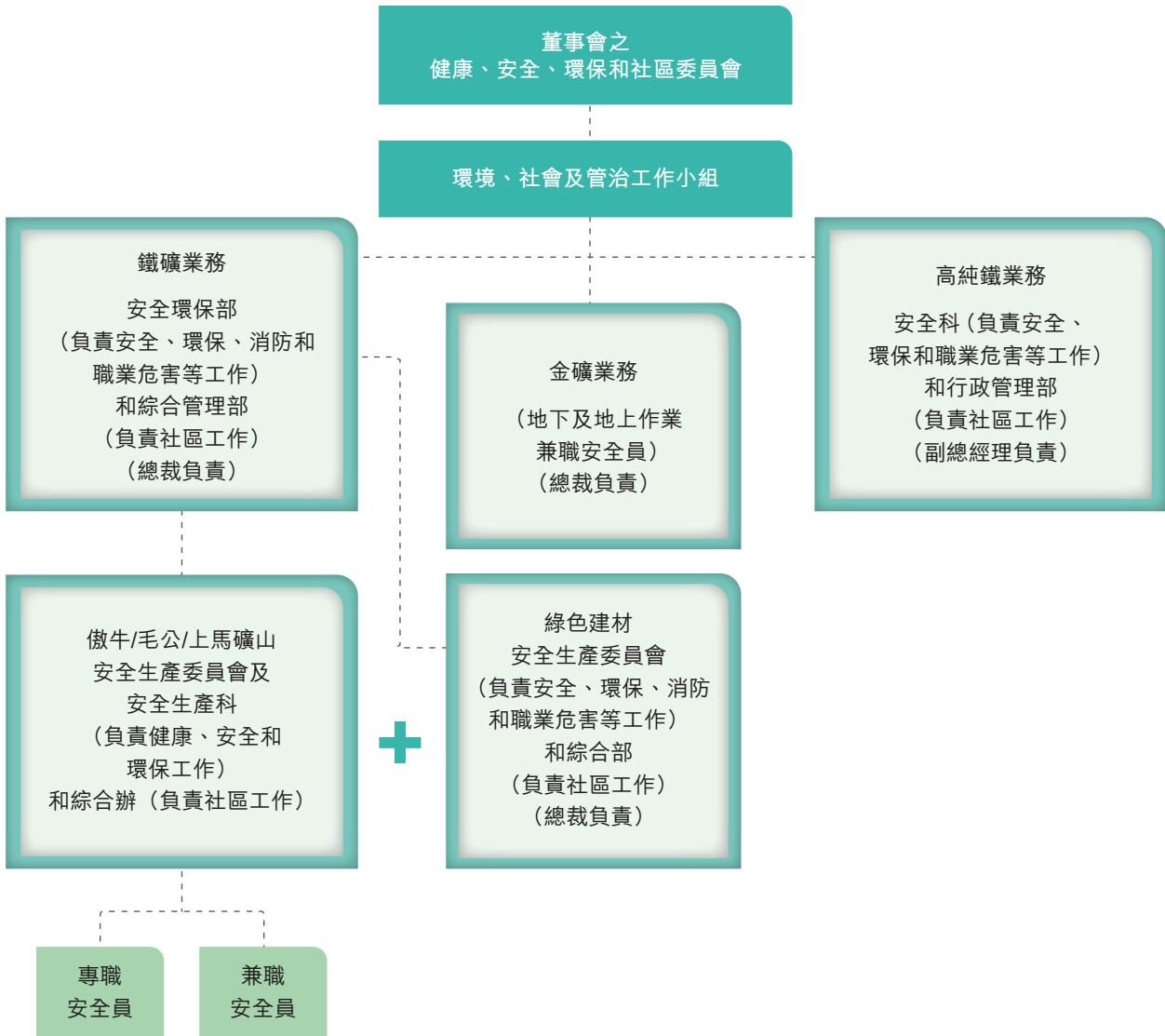
## 澳大利亞

金礦業務



# 董事會之責任

本集團健康、安全、環保和社區工作機構圖







# 實質性分析

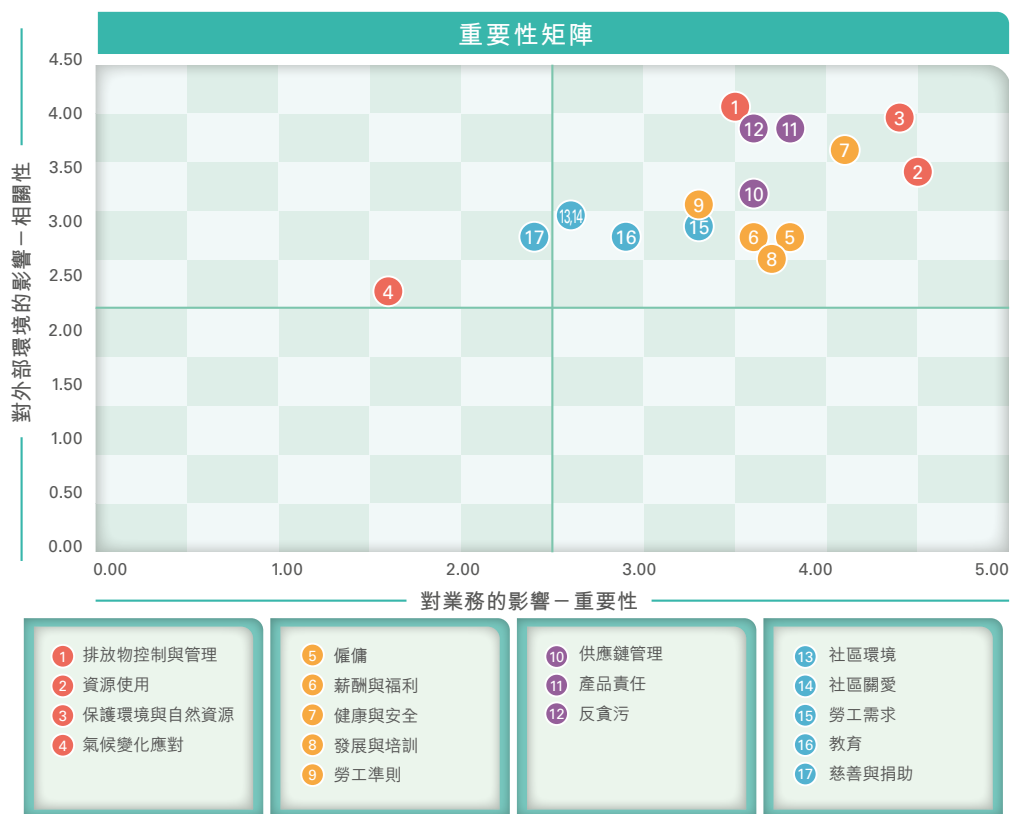
實質性議題的確定和分析按識別、排序及驗證三個步驟進行。

## 識別

綜合考慮全球報告倡議組織(GRI)之《可持續發展報告指南》(G4)實質性列表所示議題、香港聯交所《主板上市規則》之附錄二十七《環境、社會及管治報告指引》中須披露的指標相關議題、各類利益相關方參與過程中關注的實質性問題，本集團識別出十七項實質性議題，並確定議題影響的範圍和邊界。

## 排序

對選定的實質性議題，按照對業務的影響和對外部環境的影響，以調查問卷評分的方式，進行重要性排序。



## 驗證

對於確定的實質性議題，本集團組織相關管理人員廣泛徵詢意見，多方驗證，形成共識。同時，對實質性議題所涉及的指標制定管理辦法，確定披露指標信息的收集方式和流程。

# 權益人的參與

本公司意在營造一個和諧共榮的利益共同體，本公司之權益人是指與本集團交流，受本集團影響，對本集團具影響力或擁有既得利益之個別人士或機構，本集團之權益人不僅包括董事會、僱員等內部權益人，還包括股東及投資者、合作夥伴、小區、公眾及政府等外部權益人。

本集團致力於與權益人保持開放及有效之溝通，實現包括企業收益最大化在內的社會綜合效益最大化。未來，本集團將繼續並擴大與權益人的溝通，透過不同形式更廣泛地搜集權益人的意見，令實質性分析更完備。同時，本集團也會提升量化、平衡及一致性的匯報原則，界定本報告的內容及資訊呈現。

二零一九年度本公司主要權益人溝通情況表

權益人	主要利益範疇	參與和溝通方式
董事會	戰略與發展 業務持續性規劃 企業運營事宜 財務狀況 道德與誠信	董事會會議 股東大會 管理層會議 新聞發佈 年報、中期報告、通函、公告 電郵、電話
僱員	薪酬與福利 僱傭 發展與培訓 職業健康與安全 勞工準則	工會活動 員工集體活動 培訓與學習 員工座談會 面對面溝通
股東及投資者	規劃與發展 業務持續性規劃 企業營運事宜 財務狀況 道德與誠信	年報、中期報告 新聞稿、公告 股東大會 投資者溝通會議 現場考察
客戶	規劃與發展 業務持續性規劃 服務承諾 市場資訊 產品質量 合法合規 道德與誠信	定期回訪與拜訪 本公司網站及宣傳資料



## 二零一九年度本公司主要權益人溝通情況表

權益人	主要利益範疇	參與和溝通方式
供應商	業務持續性規劃 合法合規 財務狀況 企業管治及內部監控 反貪污 職業健康與安全	公開招標 現場考察 洽談會
同行業者	市場資訊 公司發展 持續性業務及策略性規劃 企業營運 財務狀況	研討會 交流考察 行業組織會議
社區	慈善與捐助 社區投資 勞工需求 教育	企業拜訪 慈善援助 志願者服務 社區共建活動
政府	企業管治及內部監控 市場資訊 合法合規 道德與誠信 公司發展 持續性發展及策略性規劃 財務狀況	現場視察、檢查 會議研討 工作報告的報送與審批



# 權益人的參與

## 與權益人的溝通



二零一九年中期業績董事會



二零一九年袋鼠俱樂部論壇



撫順市副市長程國慧檢查毛公鐵礦安全工作



「東北大學國家重點實驗室—工業智能試驗基地」揭牌



綠色建材參加中國國際住宅產業博覽會



上海代表處成立啟動儀式



# 環境保護



## 排放物控制與管理

本集團把減少和達標排放廢棄物作為企業履行環境保護責任的重要工作之一，通過技術措施、循環利用等方法減少廢棄物的產生和排放。

本集團已獲得必要的安全生產許可證，工業三廢均達標排放，下面具體說明：

## 環境保護

### 排放物的管理、種類及排放數據(A1.1/A1.3/A1.4/A1.5/A1.6)

#### 鐵礦業務

鐵礦業務採用物理磁選方法生產鐵精礦，並不產生有害物質。在生產過程中按規定控制三廢排放，做到零污染，嚴格執行《礦山固體廢棄物管理辦法》、《環境保護管理辦法》、《危險廢物管理辦法》。為有效實施礦山固體廢棄物的存儲、利用和處置的集中統一管理，合理有效地利用固體廢棄物，採礦產生的廢石全部用於回填、築路、修砌排水溝等。選礦主要產生尾礦砂，通過技術改造減少尾礦量，用尾礦砂生產建築用免燒磚及發泡陶瓷綠色建材；廢水通過循環利用實現零排放；廢油與回收單位簽訂轉運合同，由廢油處理單位回收進行綜合利用處理。採礦場採礦和連礦作業時，以及選礦廠破碎和機械作業時會產生噪音和粉塵，燃油設備工作時會排放尾氣。

#### 綠色建材

主要排放物為設備尾氣，廢水及固體廢棄物。固體廢棄物為切割邊角料和切割磨邊粉等，通過摻入配方物料中可循環利用，實現零外排。生產廢水通過循環利用實現零排放。

#### 高純鐵業務

高純鐵業務在燒結過程、豎爐球團焙燒過程中產生的廢氣中含有二氧化硫、氮氧化物、顆粒物。為減少污染物排放，高純鐵業務建設投用燒結機脫硫系統配合靜電除塵器，豎爐投用脫硫系統配合電除塵器，有效降低污染物排放。

根據二零一九年《遼寧省鋼鐵行業超低排放改造實施方案》的要求，本公司計劃對高純鐵業務在二零二三年底前進行超低排放改造，於二零二五年底前完成改造，並達到規定的鋼鐵企業超低排放要求。



金礦業務於二零一九年度未投產，沒有生產性排放。





業務板塊	場所	排放物	污染物類別	總量 (噸或萬立方米)	減低排放量的措施
鐵礦業務	採礦	採礦廢石	無害廢棄物	604,139.05	採礦產生的掘進廢石一部分用於修路、修築排水溝，剩餘部分用於形成覆蓋巖。
	選礦	尾礦砂	無害廢棄物	3,167,382.69	1、通過技術改造減少尾礦排放量； 2、2019年有48萬噸預拋砂用作建築砂； 3、利用尾礦砂生產建築用免燒磚及綠色建材發泡陶瓷。
		廢水	無害廢棄物	0	1、選礦廢水通過循環利用實現零排放； 2、礦井湧水除採礦用水外全部泵送至選廠使用。
		廢油	危險廢棄物	12.52	由廢油處理單位回收進行綜合利用處理。
綠色建材	生產車間	廢水	無害廢棄物	0	通過循環利用實現零排放。
		切割邊角料 切割磨邊粉	無害廢棄物	0	摻入配方物料中進行循環利用。
高純鐵業務	生產車間	脫硫石膏	無害廢棄物	694.12	使用低硫原材料。
		廢棄樹脂	危險廢棄物	0	堆存(用袋子存放於水泥地面的庫房中，用托盤托住，苫布覆蓋，避免污染，委託有資質單位集中進行處理)。
		工業廢水	無害廢棄物	0	內部循環使用，不外排。
		高爐煤氣	無害廢棄物	56,272.97	作為燒結機、豎爐、鍋爐及熱風爐的燃料使用。
		顆粒物	無害廢棄物	288.74	實時在線監測，灑水降塵。



### 循環利用

鐵礦業務選礦廠的工業廢水全部循環利用不外排。井下湧水除地採使用部分外，其餘部分全部泵送至選廠作為選礦廠生產用水。

綠色建材工業廢水全部沉澱後循環利用，不外排。

高純鐵業務高爐冶煉過程中產生的高爐煤氣可作為燒結機、豎爐、鍋爐及熱風爐的燃料使用。

## 環境保護

### 能源消耗引起的溫室氣體排放分析(A1.2)

本集團直接溫室氣體排放主要來源於生產和辦公所消耗的化石燃料(包括柴油、汽油、煤炭、焦粉、焦炭、天然氣和高爐煤氣)，間接溫室氣體來源於企業生產過程中所消耗的電力，其他間接溫室氣體排放主要來源於僱員商務航空旅行之排放來源。

### 溫室氣體排放信息(A1.2)

類別	鐵礦業務	綠色建材	高純鐵業務	金礦業務	中國總部
範疇一	-5,587.29 <sup>註</sup>	114.17	585,716.10	-	82.66
範疇二	118,424.45	2,521.61	82,743.61	27.55	63.01
範疇三	19.23	31.12	8.34	12.14	40.50
二氧化碳當量(噸)	112,856.39	2,666.90	668,468.05	39.69	186.17
鐵礦業務 鐵精礦年產量(噸)	1,860,098.00	鐵礦業務 單噸鐵精礦 溫室氣體排放量(噸CO <sub>2</sub> e)		0.0607	
高純鐵業務 高純鐵年產量(噸)	287,905.03	高純鐵業務 單噸高純鐵 溫室氣體排放量(噸CO <sub>2</sub> e)		2.3218	
綠色建材 發泡陶瓷年產量 (立方米)	34,177.00	綠色建材 單位立方米發泡陶瓷 溫室氣體排放量(噸CO <sub>2</sub> e)		0.0781	

註：鐵礦業務二零一九年新植樹470,000棵，可為地球大氣環境減少溫室氣體10,810噸二氧化碳當量，扣除鐵礦業務直接排放產生的溫室氣體，仍可為環境減少溫室氣體5,587.29噸二氧化碳當量。

範疇一：指直接溫室氣體排放。本集團涉及之排放來源包括固定源及移動源消耗所產生的溫室氣體，同時減去每年新植樹木的溫室氣體減除量。(全球變暖潛能值GWP採用IPCC之第五次評估報告AR5)

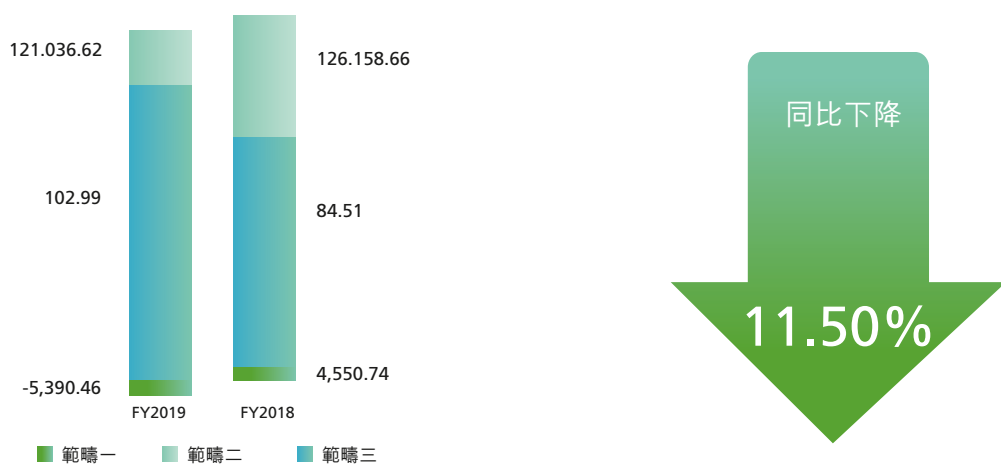
範疇二：指間接溫室氣體排放，本集團涉及因購買電力產生之排放來源。鐵礦業務、綠色建材、高純鐵業務和總部溫室氣體排放係數摘自《能源消耗引起的溫室氣體排放計算工具指南(2.1版)》，金礦業務溫室氣體排放核算採用溫室氣體議定書核算標準。

範疇三：為其他間接溫室氣體排放，本集團選擇披露因僱員公務航空差旅之排放來源，採用國際民航組織碳排放計算器(ICAO Carbon Emissions Calculator)來計算。

為了盡量減少溫室氣體排放，本集團實施政策鼓勵僱員以電話會議取代海外差旅活動，以減少商務差旅，並鼓勵選乘公共交通工具，該等措施將減少因乘坐私家車及飛機出差而產生之溫室氣體排放。



二零一九年，本集團收購高純鐵業務及出售鎳礦業務，排除高純鐵業務及鎳礦業務的影響，本集團溫室氣體排放量同比下降11.50%。



**尾礦庫管理及尾礦砂綜合利用：**鐵礦業務尾礦庫嚴格按照中華人民共和國《尾礦庫安全監督管理規定》、《尾礦庫安全技術規程》標準進行設計、施工及管理，達到國家安全環保標準。

尾礦砂隨著尾礦漿被排入到尾礦庫中，最終沉積到尾礦庫，尾礦庫的日常管理和監控包括採用多點放礦提高尾礦庫有效庫容利用率，採取有效監測手段測量尾礦庫壩體浸潤線高度，採取汛期前合理控制庫內水位，保證尾礦庫最小干灘長度和安全超高符合安全規程，確保尾礦庫安全運行。

鐵礦業務採取多項綜合利用尾礦砂的好方法：一、利用選礦廠排出的尾礦砂生產建築用免燒磚系列產品；二、利用先進的選礦工藝拋出預選干砂用作建築砂；三、通過技術改造減少尾礦量；四、利用尾礦砂生產發泡陶瓷等建材。





## 環境保護

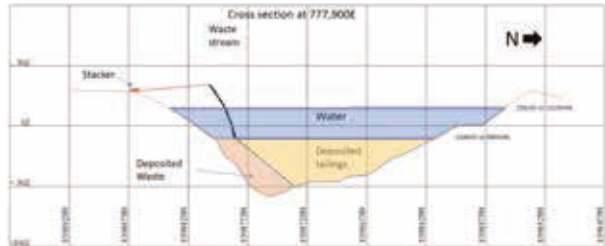
本集團綠色建材業務利用鐵礦業務排放之尾礦砂生產發泡陶瓷，該產品具有質輕、A1級防火、隔音、防水、高強度、易安裝、現場加工靈活等優點，可以應用於地鐵、醫院、圖書館、商業地產、安居工程等建築物，可全面取代國內市場上現有牆體和保溫材料，具有非常廣闊的市場空間。二零一九年實際消耗尾礦砂2,000噸，相當於減少了鐵礦業務的等量尾礦砂排放。綠色建材項目能減少尾礦庫所佔用的土地，同時實現產品收益，實現生產效益與環境保護雙贏的循環經濟目標，也是本集團產業鏈擴展及順應趨勢變化的一次有益嘗試。

金礦業務將清拆及修復現有尾礦庫，來自選廠的新尾礦將採用與歷史尾礦相同的方法在礦坑中水下沉積。如果發現任何切割材料產酸，將採用與地下廢石相同的方法將其放入坑中。該礦坑的體積足以將所有廢石和尾礦材料儲存在26米深的地下。根據以往的研究表明，至少需要1米至5米的水覆蓋，以限制廢料的氧化。

**除、防塵措施：**粉塵採取控塵、集塵、降塵等技術措施。

鐵礦業務選礦廠設有專業的除塵設備。地採採用濕式作業。運輸道路通過灑水車和噴水管線除塵。選礦廠和磨礦車間通過採用濕式磨礦工藝，不產生粉塵。選礦廠的破碎、篩分、廢礦倉、主廠房等車間均設置布袋除塵器，以及採用高位排放等辦法，根治生產性粉塵，除塵率達99%。員工佩戴勞動防護用品。

綠色建材為防止粉塵無組織排放，原料噴霧乾燥作業區加裝防塵罩、除塵細粉由皮帶輸送改為螺旋密閉輸送，燒成布料作業區加裝控塵設施，大大改善作業區粉塵控制和設備維護效果，生產車間整體作業環境得到明顯改善。





### 高純鐵業務除塵改造：

新增除塵系統改造：投資新建的4台環境除塵已投入使用，並配備高壓變頻器，風量滿足生產需求，且排放指標達到設計效果，排放指標低於 $10\text{mg}/\text{m}^3$ 。

對豎爐電除塵進行升級改造，由原來3電場改為4電場，排放指標低於 $10\text{mg}/\text{m}^3$ 。

對燒結機頭多管除塵進行拆除重建，改造為4電場電除塵，粉塵處理能力提高，環境明顯改善，排放指標低於 $10\text{mg}/\text{m}^3$ 。

建設投用燒結機脫硫系統配合靜電除塵器，豎爐投用脫硫系統配合電除塵器，有效降低燒結過程、豎爐球團焙燒過程中產生的污染物排放。

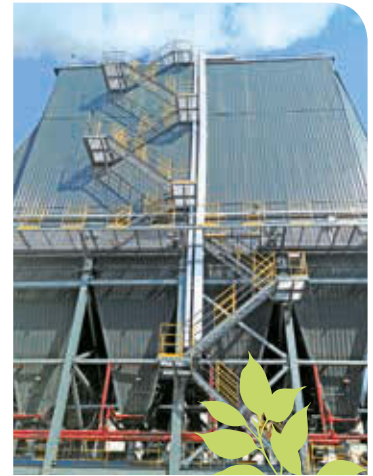
**降噪措施：**採取吸聲、隔聲、控聲等技術措施，使廠界噪聲符合《工業企業廠界噪聲標準》GB12348-2008的要求。

鐵礦業務通過優化爆破設計，利用建築隔音，工藝流程改造，使用低噪音設備，對破碎、篩分及球磨機等設備均設置減振墊等措施降低噪聲危害，降噪效果良好。

綠色建材選用低噪聲設備，在防止粉體製備、壓坯成型、拋光修邊等重點噪聲工段，採取相應的設備基礎減振、廠房隔聲、加強廠界綠化等措施。

**減少尾氣排放：**嚴格選用符合國家排放標準的燃油設備，併合理使用，及時關閉長時間不工作的燃油設備，減少設備尾氣的排放。優化鏟車、叉車等車輛使用頻次和線路，減少尾氣排放。

**生活垃圾處理：**公司響應國家號召，鼓勵垃圾分類，禁止隨意拋棄或焚燒生活垃圾。鐵礦業務生活垃圾及生活污水排入防滲化糞池，作為農場的農家肥使用。不易腐化的生活垃圾運到垃圾處理站處理。綠色建材生活垃圾集中分類存放，生活污水排入廠區內防滲化糞池，定期委託第三方機構清掏清運。



## 環境保護

### 資源使用

礦產資源是礦產開發企業生存的基礎和發展的動力。本集團重視並鼓勵節約、高效利用資源，加強回收循環利用，防止資源浪費。

本公司已設定目標，在不影響企業生產的情況下，盡可能使用更清潔和可再生的能源，在新的建築和設備中使用節能技術，注重能源影響的效率升級是我們未來計劃的一部分，並教育公司員工如何在工作中盡可能減少能源的使用和消耗。(A2.3)

### 礦產資源

截至二零一九年十二月三十一日，本集團擁有鐵礦石資源量約90,955千噸，符合JORC規範的儲量約35,577千噸。

金礦業務，截至二零一九年末，PGO擁有符合JORC規範的資源量約200萬盎司黃金，平均品位1.1克／噸，儲量約23萬盎司黃金，平均品位3.9克／噸。

### 其他主要資源使用情況

除礦產資源外，本集團使用的其他主要資源包括水、電、汽油、柴油、煤炭、焦炭、焦粉、天然氣、高爐煤氣，下面分別就這些資源的使用情況及提高資源使用效率的措施進行概述。

能源和水資源使用量(A2.1/A2.2)：

	鐵礦業務 全年總消耗量	高純鐵業務 全年總消耗量	金礦業務 全年總消耗量	綠色建材 全年總消耗量	總部 全年總消耗量
汽油(公升)	62,058.00	42,857.00	-	12,956.52	31,074.75
柴油(公升)	1,574,418.61	452,200.00	-	33,612.05	-
煤炭(噸)	460.70	31,782.43	-	-	-
用電量(千瓦時)	104,180,000.00	72,790,960.00	24,240.00	2,218,302.91	55,428.59
焦炭(噸)	-	158,636.37	-	-	-
焦粉(噸)	-	17,022.83	-	-	-
天然氣 (萬標準立方米)	-	-	-	5,988,959.00	-
高爐煤氣 (萬標準立方米)	-	56,272.97	-	-	-
水(噸)	地表水	1,697,378.00	-	-	-
	地下水	-	178,960.00	-	12,323.00
	市政供水	-	-	-	- (出租方承擔)





二零一九年度，鐵礦業務鐵精礦年產量為1,860,098噸，綠色建材發泡陶瓷隔牆板年產量為34,177立方米，線條49,622米，高純鐵業務高純鐵產量為287,905噸。

單位能耗和耗水量如下(A2.1/A2.2)：

	鐵礦業務 單噸鐵精礦消耗量	高純鐵業務 單噸高純鐵消耗量	綠色建材 單位立方米發泡陶瓷 隔牆板消耗量
汽油(公升)	0.03	0.15	0.38
柴油(公升)	0.85	1.57	0.98
煤炭(噸)	0.0002	0.11	—
用電量(千瓦時)	56.01	252.83	64.91
天然氣(萬標準立方米)	—	—	175.23
高爐煤氣(萬標準立方米)	0.00	0.20	—
水(噸)	0.91	0.62	0.36



#### 水(A2.4)

水是一種關鍵而有限的資源，對所有生命都至關重要。然而，人類的活動對許多地區的淡水供應產生了負面影響。雖然水問題具有全球重要性，但它們的影響在當地是可以感受到的。我們衡量我們的行動足跡，並將保持水源清潔及節約用水、效率用水的努力作為我們的優先事項。

鐵礦業務的用水目標是新水使用逐年減少。採取的步驟：通過礦井湧水及尾礦庫回水作為生產用水的主要來源，通過技術改造等手段持續降低單噸鐵精礦用水量。

綠色建材生產用水主要為原料處理工序，通過添加合適減水劑、優化配方等工藝，降低用水量，工業廢水循環利用實現零外排。





高純鐵業務安工業廢水內部循環使用，不外排。安裝LPH智能化節電設備後，可根據檢測系統壓力(流量)、進行時時監控，來控制水泵、風機電機負荷量的變化，實時調節水泵、風機電機的運行負荷，達到智能化控制的要求。

金礦業務，通過水管理系統，以實現現場容納所有受採礦影響的水，並在旱季積攢清潔水，以便在雨季發生自然溪流時，蓄水壩可將水排放到環境中。來自蓄水壩的水也將用於現場抑制灰塵所需的地方，並且打算將每年200毫升的水轉移到第三方用於灌溉。

## 電

本集團選用新系列節能變壓器和電動機等節電設施，建設節電工程，合理選用大型設備，減少設備台數，提高單機產量，增加產能，進而降低單位電耗。要求員工及時關閉長時間不用的用電設備，張貼節約用電標識，培養員工節約用電的意識，避免不必要的浪費。

鐵礦業務通過技術改造，合理設計佈局設備，通過更加科學的佈局規劃，提高產能，降低耗電量。

綠色建材通過優化原料處理工藝，球磨機、噴霧乾燥塔等主要耗能設備採取峰谷用電、間歇作業來減少用電量，燒成工序調整燒成制度來節約燃氣耗用量，切割邊角料、磨邊粉全部實現原料回收利用。

高純鐵業務對全廠進行用電分析，充分利用峰谷平電量計量安排斷續啟動設備躲峰運行。生產車間照明80%改為LED燈，照明良好，維護量減輕，在保證生產用的前提下大大減少了維護工作強度，節約用電。煉鐵廠使用高壓II段無功補償自動裝置，無功補償自動投切，功率因數控制在0.97-0.98，憑此連續得到當地電業局的利率電費獎勵。

## 柴油

鐵礦業務所消耗柴油主要為本公司生產設備消耗柴油，不包括承包商消耗用油。通過優先選用節油設備，合理使用燃油設備，及時關閉長時間不工作的燃油設備，加油時避免溢出等措施減少柴油消耗。同時加強對柴油購買、運輸、存儲和使用的管理，防止浪費、濫用和丟失。部分礦石通過主井箕斗提升，減少車輛運輸以減少柴油消耗。

高純鐵業務通過分解節能目標，考評和績效掛鉤進行落實。

## 環境保護

### 汽油

本集團汽油消耗主要用於公司車輛，為降低消耗，嚴格控制車輛使用，減少出車率，車輛在使用過程中根據情況及時熄火。

### 煤炭

本集團鐵礦業務和高純鐵使用煤炭資源。鐵礦業務通過鍋爐煤改電方式，減少了煤炭使用量。

### 高爐煤氣

二零一九年綠色建材不再使用高爐煤氣，高純鐵業務通過節能技術改造，高爐煤氣排放量同比減少44.30%。

### 回收與循環利用(A1.5/A1.6)

本集團鼓勵廢舊物資的回收利用，減少資源浪費，實現變廢為寶。各礦山擁有專門的機械維修班，能夠針對破舊、廢棄的設備進行維修，實現重新利用。

高純鐵業務二零一九年度回收大塊鐵2,065.82噸，其中大塊外賣，小塊破碎回爐冶煉，通過穩定爐況，加強鑄鐵控制減少大塊鐵產生。

綠色建材生產用原材料為鐵礦業務排放之尾礦砂，實現了減排與循環經濟。另外，綠色建材二零一九年回收再利用不銹鋼棒2噸，棚板、圍邊、橫樑120噸。

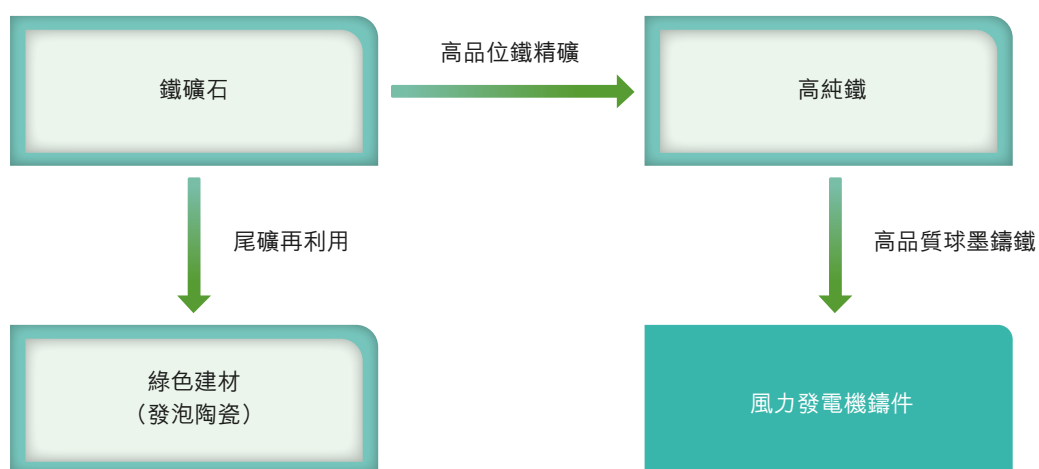






## 保護環境與自然資源(A3.1)

為清潔能源提供優質原材料



本集團的主要產品—高品位鐵精礦及高純鐵將最終用於製造風力發電機鑄件，形成了一套較為完整的產業鏈，為清潔能源提供優質原材料。

本集團鐵礦業務以建設「綠色礦山」為宗旨，通過採取環境保護和恢復措施，努力打造現代化生態礦山，通過循環利用、技術升級等方式，實現節能減排、清潔生產，降低生產活動對環境的影響。本集團每個運營項目都製作環境影響評價報告，經專家評審合格後才予以實施，力圖將運營項目對環境產生的影響降到最低。(A3)

本集團遵守各業務所在地的環保法律法規，採取必要的環境保護措施，認真履行礦山環境恢復責任，編製和落實礦山環境保護與恢復治理方案，礦山地質環境恢復良好，近年來未發生重大地質災害。

本集團的採礦活動需要佔用一部分土地，在採礦完成後，通過土地復墾和植被恢復措施恢復土地和植被。本集團的採礦活動會消耗大量礦產資源，通過提高資源利用率、回採率和回收率，最大程度有效利用資源，同時通過勘探活動不斷發現新的礦產資源，增加礦產資源儲備。

## 環境保護

### 提高回採率和回收率(A1.5/A2.3)

開採和加工礦產資源為本集團的核心業務。本集團通過提高礦石中有用金屬的回收率和回採率減少對礦產資源的消耗，通過增加礦產資源儲備抵消對礦產資源的消耗。

鐵礦業務根據各礦山實際情況，優化採礦方法和選礦工藝，加強現場作業管理，嚴格控制採、選技術指標，最大程度控制採礦損失率和貧化率以及提高選礦回收率。

鐵礦業務回採率和回收率如下：

礦山	回採率	回收率
傲牛鐵礦	地採：92.06%	原礦磁性鐵回收率：98.21%
毛公分公司	地採：88.21%	原礦磁性鐵回收率：98.33%

### 綠化與復墾

地質環境治理工程解決了礦山環境地質問題，改善和恢復了生態環境，恢復了土地的使用價值，使當地居民的生活環境得以改善。採礦回填和邊坡處理，對破損山體進行了處理，確保了邊坡穩定，消除了地質災害隱患；土地平整和覆土，恢復了土地基本功能；種植植被恢復了礦區的生態功能，改善了礦區的生態環境。

本集團附屬子公司撫順罕王林場有限公司負責對鐵礦業務的綠化復墾和閒置林、土地資源的綜合開發利用，目前已經在礦區建立苗圃和農場，培育復墾所用的幼苗。



二零一九年，鐵礦業務繼續深入踐行「綠水青山就是金山銀山」的理念，各礦山實施廠區綠化、植樹等措施。截至二零一九年末，累計完成林地復墾約551畝，其中傲牛鐵礦共完成土地復墾綠化面積約321畝，植樹24萬株；毛公分公司共完成土地復墾綠化面積約230畝，植樹23萬株。另外，鐵礦業務在廠區內種植果樹，同時通過農場養殖雞鴨。每到秋季，每名員工都能吃到自己農場出產的純綠色健康食品。既綠化了廠區環境，又豐富了員工的餐桌。



綠色建材響應國家統籌山水林田湖草系統治理，因地制宜推進大規模綠化活動，二零一九年共植樹400棵。



## 氣候變化應對

氣候變化有可能嚴重影響本公司所依賴的生態系統、社區和地方經濟，我們一直關注氣候的變化以及氣候變化可能給本公司業務帶來的風險和機遇。本公司通過提高生產活動的能源效率和減少碳足跡，為全球應對氣候變化風險貢獻自己的一份力量。

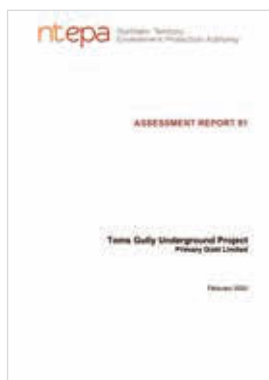
## 環境事故應急預案

暴雨、暴雪等極端天氣，可能會對本公司業務產生重大影響，影響正常的生產及運輸等活動。本公司各業務板塊均編製並經評審後備案了突發環境事故應急預案。鐵礦業務還組建了應急救援隊伍，並與專業機構簽訂了救護協議。二零一九年度，鐵礦業務及高純鐵業務均按照應急預案進行應急演練，以期防範環境事故及其影響擴大化。



## 環境監測、管理、調查、評價和報告

本集團各業務板塊均聘請有資質之專業機構，定期監測礦區的水質、空氣質量和噪音，加強對生產運營區的生態系統監測、調查、評估和報告。所有報告顯示，本集團各業務板塊各項指標均符合相應法律法規要求。





# 僱傭及勞工常規

## 僱傭

本集團堅持「以人為本」的理念，鼓勵員工發揮其創造力和潛能，將個人發展融入到企業發展中，提倡「一艘船文化」，希望員工與企業共同發展。截至二零一九年十二月三十一日，本集團共有員工1,534人。

## 平等機會

本集團力爭在各方面為員工提供平等機會，營造公平、無歧視的氛圍。女性員工與男性員工一樣擁有平等機會，女性員工不會因生育而喪失工作崗位或被降薪，在招聘和職業發展中不因宗教信仰和種族而區別對待。本公司實行親屬迴避制度，凡與招聘單位負責人及主要管理人員有直系或近姻親關係的應聘人員，不得應聘該單位的重要崗位，目的是營造公平的競爭環境，避免因親屬關係而影響管理的公正性。

## 多元化

隨著業務的多元化發展，本公司員工呈現出多元化分佈，請見下表本集團員工所屬國籍或地區分佈：

2019年度本集團員工所屬國籍或地區分佈(B1.1/B1.2)				
員工國籍或地區	人數	佔總人數比例	流失人數	流失率
中國內地	1,528	99.61%	80	5.29%
中國香港	1	0.06%	0	0.00%
澳大利亞	5	0.33%	0	0.00%
合計	1,534	100%	80	5.29%

備註：流失率=(正式員工主動離職)流失人數÷年度公司平均人數(1,514)

其中：鐵礦業務年度平均人數680人，綠色建材年度平均人數150人，高純鐵業務年度平均人數633人，金礦業務年度平均人數5人，總部年度平均人數46人。

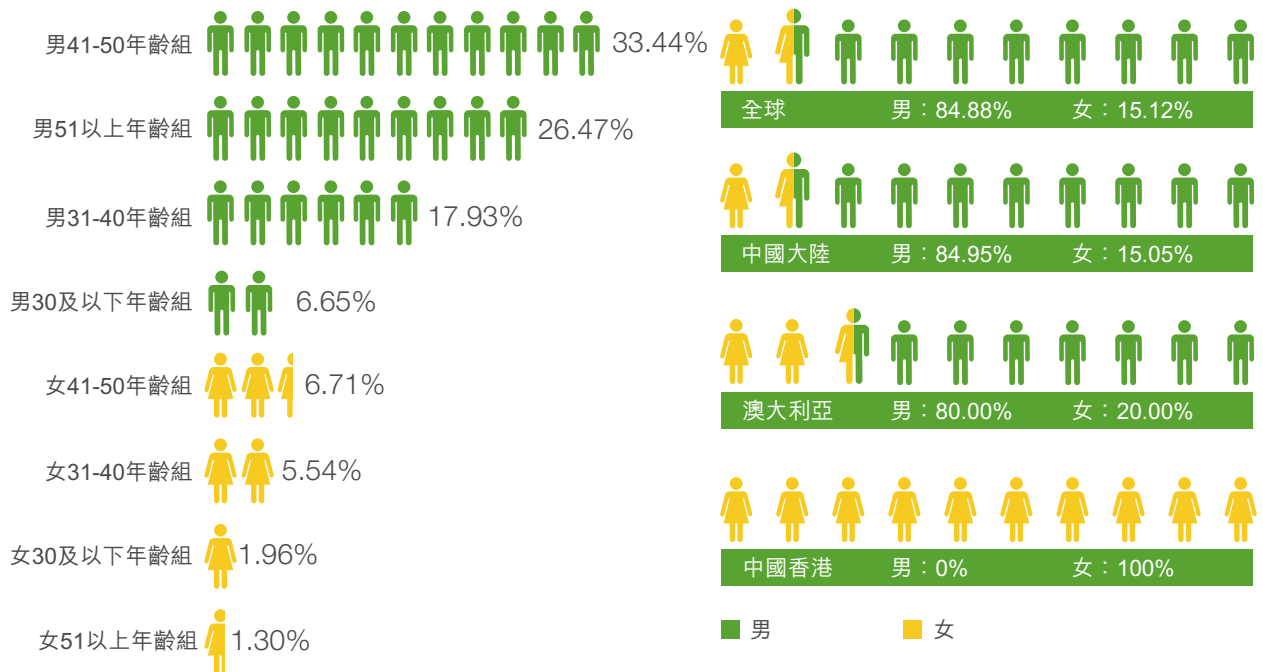




2019年本集團員工崗位分佈情況(按僱傭類型分類)(B1.1)					
僱傭類型	性別	年末人數	佔年末總人數比例	流失人數	流失率
高層管理人員	男	28	1.83%	0	0.00%
	女	6	0.39%	0	0.00%
中層管理人員	男	38	2.48%	0	0.00%
	女	9	0.59%	0	0.00%
技術和營運人員	男	118	7.69%	13	0.86%
	女	51	3.32%	3	0.20%
其他人員	男	1,118	72.88%	54	3.57%
	女	166	10.82%	10	0.66%
總計		1,534	100%	80	5.29%

備註：流失率=(正式員工主動離職)流失人數÷年度公司平均人數(1,514)

#### 集團員工性別年齡結構(B1.1)



## 僱傭及勞工常規

集團員工性別年齡結構及流失率(B1.1/1.2)

性別及年齡	年末人數	佔年末總人數比例	流失人數	流失率
<b>男</b>				
30及以下	102	6.65%	18	1.2%
31-40	275	17.93%	12	0.8%
41-50	513	33.44%	17	1.1%
51及以上	406	26.47%	20	1.3%
小計	1,296	84.49%	67	4.43%
<b>女</b>				
30及以下	30	1.96%	2	0.1%
31-40	85	5.54%	3	0.2%
41-50	103	6.71%	7	0.5%
51及以上	20	1.30%	1	0.10%
小計	238	15.51%	13	0.86%
合計	1,534	100%	80	5.29%

備註：流失率=(正式員工主動離職)流失人數÷年度公司平均人數(1,514)

二零一九年，本集團的員工流失率為5.29%。本公司清楚人才對企業發展的重要性，通過總裁座談會的形式，與骨幹員工定期會談，就其職業發展和規劃及工作中的問題進行探討，盡力避免核心人才流失。

### 薪酬與福利

本集團薪酬政策秉承多勞多得的原則，根據僱員個人貢獻情況及績效釐定。認可並激勵主要管理人員及核心員工的貢獻，通過基本工資、績效工資和浮動獎金結合股份獎勵計劃等多種形式考核分配。普通員工實行月薪制，車間員



工實行計件制，全體員工的收入與企業經濟效益緊密掛鉤。隨著企業經營業績、員工崗位價值、個人能力與績效以及社會發展水平等因素不時進行調整，從而提升員工工作積極性與主動性。

本公司為員工繳納社會保險，提供飲食、住宿(外地員工)、交通和通訊等補助。二零一九年，本集團員工的薪酬和福利總額約為人民幣116,262千元。

福利待遇是薪酬體系的重要組成部分，本公司頒發的《員工福利管理辦法》，從五險一金、午餐補助、節日福利、婚慶福利、喪事弔唁、健康福利、傷病慰問、員工生日、夏日防暑、生育福利等方面規定了員工福利的種類和標準，每年對全體員工進行一次健康體檢。

### 關愛員工以人為本

本集團不僅為員工提供具有競爭力的薪酬待遇和保障，而且對因特殊原因導致生活困難的員工提供必要的幫助。每逢節日或紀念日，各級管理人員都會趕赴一線，向堅守在工作崗位的員工送去真誠的關懷和問候。每逢夏季，各公司工會都會開展「夏日送清涼」活動，把防暑降溫物品送至員工手中。



為豐富員工業餘生活，促進員工身心健康，本集團每年為員工組織健康體檢和旅遊，舉辦多項文化、體育和社交活動。各業務板塊都設有員工活動室，其中有圖書、娛樂和健身設施等。

本集團新建成毛公鐵礦職工文化中心，佔地面積1,600平方米，建築面積2,400平方米，內設籃球場、羽毛球及乒乓球場地、檯球室、健身房、閱覽室、培訓室、員工洗浴等多項活動設施，極大地滿足了員工的文化需求及精神需求。未來毛公鐵礦職工文化中心將全力打造成集運動健身、文化娛樂、競賽活動、教育培訓等多種功能於一體的企業文化服務場所，成為員工的精神家園。

本集團通過舉行植樹節活動、員工生日會和員工接力賽等活動，培育團隊精神，營造全員參與、創先爭優、奮發向上的良好氛圍。





## 僱傭及勞工常規



## 工作時數與假期

本集團嚴格遵守各業務所在地法律規定的工作時限和假期。本集團總部行政辦公人員實行每週五天，每天八小時工作制，各礦山生產部門結合生產實際情況實行倒班輪休制。本公司設有事假、病假、婚假、喪假、產假、哺乳假、工傷假、探親假和帶薪年休假等假期(國家法定節假日、公休日不計入年休假的假期)，為員工平衡工作與生活提供方便。





## 健康與安全

本集團始終致力於降低員工工作場所的潛在安全和健康風險，堅持「安全第一，預防為主」的方針，配備齊全的生產防護設備，建立制度和操作規程，通過資金保障、技術升級、監督考核等多種途徑，強化安全意識，保障健康和安全生产。(B2)

二零一九年度，本集團繼續加強安全和健康的風險管控，實現了本集團員工零死亡、零重傷、零職業病發病率、零火災及零環境污染的年度目標，事故隱患整改率、安全指令落實率為100%，新員工入職三級安全教育培訓、全員三級安全教育培訓率、特種作業持證上崗率為100%，鐵礦業務千人輕傷負傷率及職業病發病率均為零，綠色建材千人負傷率為零，高純鐵業務千人負傷率為6.15%。

### 過往三年，本集團每年因公死亡人數為零(B2.1)

二零一九年度本集團事故詳情表(B2.2)			
安全生產指標	次數	詳情描述	損失的工作日
環境污染事故	0		0
火災事故	0		0
輕傷事故	4	員工浴池滑到摔傷，輕傷1人；	90
		兩起廠外交通事故，輕傷3人；	180
		一起違章操作事故，輕傷1人。	0
重傷事故	0		0
死亡事故	0		0

註： 本表所列事故資料按照國務院傷亡事故分類標準統計。



## 僱傭及勞工常規

### 專門機構和人員

本集團已建立自董事會到各業務板塊生產車間的各級健康和安全生产工作機構，負責執行和監督健康和安全生产工作，形成了多級健康與安全管理體系和組織結構及人員配備。詳情請見本報告第6頁的工作機構圖。

- 健康與管理工作制度化
- 操作流程標準化
- 職責明確化

### 安全制度與規程(B2.3)

本集團實行職業衛生制度，認真貫徹《職業病防治法》，在發展生產的同時，加強職業危害評價，實施作業場所職業衛生監測工作，為準確防治職業病提供科學依據。定期組織職業危害崗位體檢，加強接觸粉塵和有毒有害物品人員的職業病體檢。

- **雙重預防機制建設：**鐵礦業務對公司所屬各礦山進行了詳細的隱患辨識，通過全員辨識危險源，並通過辨識結論對危險源制定了管控措施並執行；開發了手機端的全員隱患排查系統，推動全員隱患排查治理工作。
- 高純鐵業務在職業危害方面按照不同崗位，為工人配發防塵口罩、防噪聲耳塞等勞動防護用品，並在周檢查、季度檢查等各類安全檢查中監督使用情況。對作業場所存在的職業危害因素檢測、評價，公示檢測內容。在安全方面針對煤氣崗位、有限空間等危險因素設置一氧化碳及氧含量報警器，危險作業實行審批制度，由煤氣防護站專業人員現場審批並指導作業。健全安全管理制度，各類檢查中監督制度執行情況，採取教育、處罰相結合的方式對「三違」現象遏制。各類檢查中及時排除隱患。
- 二零一九年，綠色建材正式投產運營的第一年，即獲得ISO9001質量管理體系認證證書、環境管理體系認證證書、職業健康安全體系認證證書，證明綠色建材是以體系化模式來管理產品質量、環保、安全及職業健康。



二零一九年，本集團組織所有員工進行健康體檢，並安排**977**人次職業病體檢。

### 安全教育

為提高員工的健康和安全意識，本集團每年對員工組織培訓，定期召開安全工作會議，每天崗前進行安全提示，推廣安全活動月及安全講座，組織安全知識競賽和主要工種實際操作技能比賽、設置安全和健康工作公告欄、安全警示標識、條幅、標語等。培養員工「四不傷害」的意識：不傷害他人、不傷害自己、不被他人傷害、保護他人不被傷害。

本集團新員工入職三級安全教育培訓率、全員三級安全教育培訓率、特種作業持證上崗率、安全指令落實率和事故隱患整改率等均為100%。

二零一九年，鐵礦業務安全教育(內部培訓) 745人次，安全管理人員培訓(初培及複審) 68人次，特種作業人員培訓 98人次(初培及複審)。通過培訓，強化了職業安全教育，使安全思想及安全意識深入人心。

二零一九年，鐵礦業務多次召開礦山安全生產培訓會，通過事故案例總結經驗，進一步提高職工的安全意識及風險防範能力。

## 僱傭及勞工常規

### 技術措施

落實安全設施設計、職業健康設計要求，生產安全防護設施和職業衛生防護設施均符合國家要求。為員工配發安全帽、防護眼鏡、防護耳塞、口罩、特製工作服、防毒面罩、防塵面罩、防酸手套、背夾等勞動保護用具，並有安全員監督和檢查佩戴情況。在易燃危險場地亦已配備滅火設備，在運礦道路上設置安全牆，防止發生意外。

本公司鐵礦業務各礦山井下「六大系統」工程均正常使用。「六大系統」包括監測監控、人員定位、通訊聯絡、壓風自救、供水施救及緊急避險六個系統，實現了礦山的井上和井下的語音通訊、人員、設備跟蹤定位、井下關鍵設備的遠程監控、井下關鍵位置視頻及各種環境參數的監測監控等，結合其他避險和自救系統，可以幫助井下人員安全避險和自救，保障其健康和安全。

### 安全生產月專題活動

二零一九年六月，全國第18個「安全生產月」如期而至，為積極響應國家號召，做好安全工作，鐵礦業務成立了「安全生產月」活動領導小組，以「防風險、除隱患、遏事故」為主題，以防範化解風險、消除安全隱患、有效遏制生產事故為目標，按照《安全生產法》、《安全風險分級管控和隱患排查治理雙重預防體系》及礦業公司安全生產管理制度規定，開展系列安全月活動，營造安全生產氛圍，提高全員安全意識。







二零一九年六月，傲牛鐵礦組織了「安全生產培訓會」，礦山井下「冒頂透水事故」應急演練及「二零一九年安全生產知識競賽」等系列活動，內容涵蓋崗位責任制、礦山職業危害、安全生產法律法規及工作常識等，提高企業應對安全生產事故的應急處置、救援保障能力及員工安全意識，健全各項安全生產管理制度。

二零一九年六月二十七日，毛公分公司「安康杯」安全知識競賽在礦部二樓培訓室舉行，本次競賽共有六支參賽代表隊，分四個環節，與現場觀眾互動，競賽試題從《礦山安全生產法》、《遼寧省安全生產管理條例》、《金屬非金屬礦山安全操作規程》中精心篩選，與毛公鐵礦日常工作緊密結合。



### 監督考核

本集團制定並執行多項監督檢查和考核制度，保持定期和不定期檢查和考核，包括季檢、月檢、周檢、日檢、抽查、互查，及時發現安全隱患並有效整改。公司保持對炸藥庫、油庫和尾礦庫等重點危險源的監控，對礦山各地點（採礦場、選礦廠、生產車間、沉澱池、排土場、表層土等）的安全信息監測，以及對承包商的安全監督。鐵礦業務全年進行423次安全檢查，綠色建材全年進行186次安全大檢查。

## 僱傭及勞工常規

本集團繼續執行嚴格的安全生產責任考核，實行「安全一票否決制」，安全生產工作成效與個人經濟利益、晉陞、評優評先進掛鉤，嚴格獎懲。二零一九年，礦業公司與各礦山總經理，各礦山與車間、班組層層簽訂《安全生產目標考核責任狀》，把安全環保工作層層落實分解。

鐵礦業務對在安全生產方面的罰款為人民幣19,000元，獎勵為人民幣9,000元。綠色建材安全生產方面獎勵為人民幣49,500元，罰款為人民幣550元。高純鐵業務並無兌現安全考核獎，安全處罰為人民幣59,500元。

二零一九年五月，毛公鐵礦代表遼寧省非煤礦山迎接國務院安委會第十五次巡查組對礦山安全生產工作的考核順利通過。



## 資金保障

本集團持續保障健康與安全的資金投入，每年提取安全措施費專門用於健康與安全保護。

二零一九年度，鐵礦業務實際投入安全措施費用人民幣28,760,000元，用於改善企業安全生產，增設、更新維護安全環保設備設施，購置勞動保護用品，特種設備檢測(15台次)，宣傳教育等支出。通過以上安全環保資金的投入，礦山安全環保水平得到進一步提升。高純鐵業務投入安全措施費人民幣1,347,310.81元，特種設備檢測3次。綠色建材投入安全措施費為人民幣302,683元。



## 發展及培訓

本公司明白提高全體員工的整體素質和專業技術水準，不僅提高員工本身的能力，更提高本集團的整體競爭力。本集團重視員工的發展與培訓，制定和實施員工培訓管理制度、培訓體系和流程，促進員工與企業的共同提升。

為了更好地瞭解員工的培訓需求，使公司的培訓工作更具有針對性和實用性，公司每年面向全體員工開展年度培訓需求調查，對反饋結果進行細緻分析後將作為制訂下一年度培訓計劃的重要依據，並結合公司資源，制定年度培訓計劃。(B3)

本公司並無性別歧視現象，女性員工與男性員工享有同等受教育及培訓機會。

## 董事及管理層培訓

本公司注重董事及管理層培訓，指引董事自我學習證券及期貨事務監察委員會《內幕信息披露指引》及聯交所培訓資料，公司秘書每年參加不少於15學時的專業培訓。另外組織多種形式的培訓及研討會。



王安建博士與董事及高級管理人員分享《礦產資源研討》。



特許金融分析師馬青山先生於上海代表處與董事及高級管理人員分享《公司戰略與企業內控研討》。

# 僱傭及勞工常規

## 員工培訓(B3.1/B3.2)

二零一九年度，公司總部共組織了7門內部培訓課程，涉及目標管理、團隊協作、工作協同等方面，詳情見如下表格：

員工類別	性別	受訓僱員人數	平均受訓時數小時	受訓僱員比例
高級管理層	男	7	1.21	58.33%
	女	2	3.33	66.67%
中級管理層	男	2	4.00	100%
	女	5	6.90	100%
技術和營運人員	男	1	3.50	100%
	女	2	4.00	100%
普通員工	男	10	4.04	71.41%
	女	12	8.15	92.31%







鐵礦業務針對各崗位的工作性質，在理論課程的基礎上逐步開設現場實踐教學，讓員工通過現場觀看或動手操作，實現對該項技能的學習和瞭解。

二零一九年初，鐵礦業務人力資源部通過多種方式對現有員工的培訓需求及相關內容作了詳細的調查，並根據崗位性質及公司培訓工作總體規劃，增設相應培訓課程。不定時舉辦員工座談會，對培訓及其他問題請員工暢所欲言提出自己的見解，人力資源部及時調整方案並監督實施。詳情見以下表格：

員工類別	性別	受訓僱員人數	平均受訓時數小時	受訓僱員比例
高級管理層	男	7	2.71	100%
	女	1	3.00	100%
中級管理層	男	47	7.00	100%
	女	3	11.00	100%
技術和營運人員	男	64	8.17	100%
	女	32	11.28	100%
普通員工	男	465	3.11	100%
	女	57	4.58	100%

## 僱傭及勞工常規

綠色建材制度培訓方面首先對車間主任以上的人員進行培訓，再由車間主任對員工進行內容宣貫，安全知識方面全員培訓，培訓情況詳見如下表格：

員工類別	性別	受訓僱員人數	平均受訓時數小時	受訓僱員比例
高級管理層	男	3	3.33	100%
	女	2	5.00	100%
中級管理層	男	3	3.33	100%
	女	1	10.00	100%
技術和營運人員	男	22	0.45	100%
	女	12	0.83	100%
普通員工	男	93	0.01	100%
	女	18	0.06	100%

二零一九年高純鐵業務普通員工培訓率達到100%，其餘並無培訓，詳情如下：

員工類別	性別	受訓僱員人數	平均受訓時數小時	受訓僱員比例
普通員工	男	548	5.67	100%
	女	81	5.73	100%



## 內訓師

為支持本公司戰略和人力發展計劃的實現，開發利用內部智力資源，傳承公司管理、技術經驗，傳播罕王礦業企業文化，營造知識共享氛圍，同時也為進一步完善培訓體系，為員工提供鍛煉和成長的舞台，公司啟動建設「內訓師隊伍」建設工作。二零一九年，本集團有正式內訓師31名，候選內訓師18名，可以培訓管理、技術、法務和生產方面的課程。

內訓師都選自公司內部的骨幹員工，根據內訓師的培訓能力分為初級、中級、高級和榮譽內訓師。公司對內訓師進行評定、培養、考核、晉陞和激勵，鼓勵內訓師提高能力和開展培訓。

二零一九年，對內訓師的培訓如下：

序號	培訓名稱	內訓師級別	單次培訓課時	參加人數
1	打造優秀的講師隊伍	初級	1	13
2	企業內部講師業務培訓	初級	1	15

## 勞工準則

本集團遵守《勞動法》、《勞動合同法》的相關規定，遵循國際勞工準則(ILS)相關規則，切實保障勞工權益。(B4)

本集團尊重勞工自由選擇職業的權利，規範勞動用工管理，禁止強制勞動，禁止招聘和使用童工，保障員工健康和 safety，健全職業健康管理。於報告期內，本集團未曾發現招聘或使用童工，或強制勞動的情形。(B4.1)

本集團各級法人團體均按照要求成立工會組織，員工自願選擇加入工會組織。並與女員工簽訂了《女職工勞動權益保護專項集體合同》。

本集團總部和下屬各級法人團體均設立自人力資源部門，負責定期檢視和處理違反勞工準則的情況。於報告期內，沒有發現任何違反勞工準則的情況。(B4.2)



# 營運慣例

我們認為企業發展與社會發展的關係是相互促進、互利共贏的，因此，我們維護相關方權益，與相關方共同發展。

## 供應鏈管理

本集團視供應商為重要合作夥伴，與之建立緊密聯繫。本集團依照《中華人民共和國勞動法》、《中華人民共和國環境保護法》，制定並執行物資採購管理制度。在挑選供應商時，以供應商的實力、商譽及以往表現為依據，並且嚴格按照安全環保要求，優先選擇符合安全環保要求的產品及服務，禁止使用不符合環保要求的產品及服務，使本集團使用產品及服務滿足國家現行環保政策。本集團每年對供應商從準期、質量、服務、商譽、安全、環保方面進行評估。定期評估供應鏈的環境和社會風險，確保供應鏈安全。二零一九年，未發現對環境和社會具有重大負面影響的供應商。(B5)

根據生產部門的物資需求計劃和物資種類，一般採用招標、詢比價、定點採購三種方式進行統一採購、倉儲和調配管理，時時分析物資庫存量、採購品種和物資消耗情況。所有採購均簽訂合同，本公司嚴格監督合同的履行和控制資金的支付。

二零一九年，本集團的供貨商主要來自中國。其中，通過招標選擇的供貨商有56家，通過詢比價選擇的供貨商有313家，通過定點採購選擇的供貨商(區域代理商)有27家。本集團選擇供貨商需要經過本公司的審批程序和監督程序，本集團法務部門和審計部門參加監督，保障選擇程序公平。(B5.1/B5.2)

## 產品責任

本集團十分重視產品的質量和信譽，嚴格按照國家相關法律法規和行業規範標準實施企業的產品質量管理，根據《中華人民共和國產品質量法》、《中華人民共和國廣告法》、《中華人民共和國道路安全法》及其他與產品責任層面相關的法律法規，制定並執行關於質量和銷售的管理制度，加強對產品的質量檢驗和銷售管理，確保向客戶提供優質產品。鐵礦業務銷售給客戶的產品，在運出公司和運輸到客戶時都要進行計量和質檢，本公司和客戶的數量和質量可以相互比對，差異較大時，本公司將與客戶進行異議處理，如不能解決，將由第三方權威機構進行覆核仲裁。高純鐵業務出售到客戶倉庫後進行電話跟蹤確保是否符合廠家質量標準。二零一九年，本集團未發生重大違反產品責任層面法律法規的案例，並無接獲關於產品及服務的投訴。(B6/B6.1)





鐵礦業務嚴格遵守相關法律法規及政策，在合同中明確了關於知識產權的歸屬權問題，在實際運營過程中嚴格遵照合同條款執行。綠色建材遵守《中華人民共和國專利法》等相關法律法規要求，委託第三方專利事務所執行知識產權維護相關工作。(B6.3)

鐵礦業務根據政策法規及公司制度嚴格執行質量檢查，確保產品質量符合要求。制定產品回收程序，如出現產品回收問題，嚴格遵照程序執行。二零一九年，鐵礦業務之鐵精礦品位為69%左右，硫、磷等雜質含量低，明顯降低客戶的生產成本。(B6.4)

綠色建材如發現產品質量問題，生產技術部立即進行產品質量事故原因檢查，以現場查看、生產記錄檢查、召開質量分析會等形式確定質量事故類型、嚴重程度並提出解決方案直至產品質量達標。(B6.4)

高純鐵業務產品通過GB/T24001-2016《環境管理體系要求及使用指南》和ISO45001-2018《職業健康安全管理体系要求》認證，生產經營活動遵守國家或當地環境保護法，各項環保檢測指標達到規定要求。公司向顧客提供生鐵中不含放射性物質及鉛、鎘、汞、六價鉻、多溴聯苯、多溴聯苯醚(等有害重金屬)，生鐵輻射劑量率小於0.40uSv/h。通過化學分析方式進行產品質量檢驗，若不合格分兩種方式處理：1、可以降低檔次出售的降低檔次出售。2、不可降檔銷售的回收再入高爐進行二次冶煉。(B6.4)

公司與客戶建立良好合作關係，供需雙方做到質量第一、互惠互利、共同發展。對於客戶資料進行嚴格保密，分類掌握、分別歸檔。(B6.5)



## 營運慣例

### 反貪污

本集團不以任何名義從事賄賂、勒索、欺詐及洗錢活動。全體員工不得以職權和職務上的便利謀取不當利益。

本集團已制定和執行審計和舉報制度，並聘請獨立審計師對本公司進行外部審計，通過內外部審計預防和控制本公司發生舞弊或不道德行為。為了適應公司專業化管理需要，健全內部監督、檢查機制，營造廉潔高效的工作氛圍，加強公司廉政建設，規範全體員工行為，本公司於二零一九年二月十八日通過了《中國罕王控股有限公司廉政管理制度》。(B7)

本公司承諾遵守業務經營方面的法律法規，員工有權向公司舉報對涉嫌違反國家法律法規、政策和公司內控問題及其他舞弊、違反公司紀律的行為。本公司審計部負責受理與公司及各職能部門、下屬礦山和所有員工相關的各種違規行為的舉報。舉報人可以通過電話、信函、發送電郵、當面舉報等方法，向本公司審計部提供詳細的信息。審計部收到舉報信息後，根據舉報人級別，分別上報予公司總裁或董事長。根據總裁或董事長審批，安排人員對舉報進行調查取證，必要時，有權請公司其他部門、人員協助。調查範圍應盡可能涵蓋各個關聯方，包括舉報人、被舉報人、舉報涉及到的部門和人員。調查人員經過充分調查後，應及時出具調查報告，提出處理意見，與相關人員充分溝通後上報公司總裁。舉報人和被舉報人任何一方對處理結果有異議的，可以在接到正式處罰文件10個工作日內以書面形式向審計部提出申訴，由審計部參與並由公司重新派員進行複查。在規定時間內未提出申訴，則視為默認調查結果。(B7.2)

報告期內，本集團沒有任何反貪污訴訟。(B7.1)

# 社區參與

本集團以「和諧礦山」為宗旨，通過多方面的溝通渠道，與所在社區建立和諧共融的企業和社區關係，瞭解社區需求並及時回饋社會，力所能及地支持社區教育事業、基礎設施建設及社區環境改善，優先考慮所在地社區人員就業以及供應商選擇。(B8)

## 抗擊疫情與愛心捐贈(B8.1/B8.2)

二零二零年一月，湖北省及全國多地爆發新型冠狀病毒疫情，本公司密切關注疫情的發展及疫區人民的安全，繼續踐行「以人為本」的社會責任，分別向黃岡市慈善總會捐贈人民幣200萬元，向撫順市紅十字會捐贈人民幣200萬元，向孝昌縣慈善總會捐款人民幣100萬元。同時，本集團黨委發出「我為抗疫獻愛心」倡議捐款活動，共收到137名黨員合計人民幣31,012元善款，捐贈至撫順縣委組織部，統籌用於疫情防控。

本集團為了保障安全生產與員工安全，根據地方政府文件及醫療專家建議，採取遠程辦公和現場辦公不同的管理方式，並採取多種預防措施：包括推遲或取消活動和會議，通過虛擬會議取代實際會議；限制所有工作人員的航空旅行；通過應用程序和視頻會議等實行遠程居家辦公；在疫情緩解並復工後注意工作場所消毒與通風，為每位員工提供防護口罩與酒精洗手液，每天早上為員工測量體溫，晚上5點以後進行疫情報備。我們定期與所有員工分享最新情況和指導，並提供專家意見。

我們的員工遍佈中澳兩地，我們關注全體員工及其家庭的福祉，承擔企業社會責任，與各界攜手抗疫，迎接挑戰。我們相信困難終將過去，我們將一起度過暴風雨。



## 社區參與

### 社區環境(B8/B8.1)

本集團秉承「建設和諧村企關係」的理念，加強與所在社區的溝通，促進村企和諧共處。身處所在社區中，建設社區就是建設企業生存的環境。本集團積極援助所在社區的環境建設，促進社區提高環保意識，為所在社區做出應有的貢獻。

二零一九年，鐵礦業務出資人民幣200千元，派出15人，用時7天，為傲牛村修繕村內道路1.3公里；派出3人，用時3天，為毛公村道路兩旁綠化澆水、平整土方；派出2人，用時4小時，為毛公村道路除雪。

### 社區關愛(B8.1/B8.2)

本集團關心社區裡需要幫助的人，並給予他們必要的幫助。鐵礦業務在每年春節前夕都會向所在社區的貧困職工家庭援助米面油等生活必需品，並不時組織公司青年員工為行動不便的村民打掃衛生，提供力所能及的幫助。

二零一九年，傲牛鐵礦派出9人，出資人民幣120千元，花費8天時間為困難戶贈送米面等生活用品。







## 勞工需求(B8.1)

本集團優先從業務所在小區招聘所需員工，這不僅解決了當地勞動力就業問題，促進村民增收，也有助於形成「村企一家」的良好關係。

鐵礦業務各礦山聘用大量當地村民在礦山工作，二零一九年度的詳情如下表：

礦山	員工總人數	當地員工人數	當地員工人數佔員工總數的比率
傲牛鐵礦	345	182	52.75%
毛公分公司	303	233	76.90%
上馬分公司	32	21	65.63%
合計	680	436	64.12%

綠色建材員工均為當地員工。

高純鐵業務也從所在地聘用多名當地員工，在招工時，同等條件下優先選擇所在社區的從業人員，二零一九年高純鐵的員工來源情況如下表：

員工總人數	當地員工人數	當地員工人數佔員工總數的比率
642	470	73.21%

金礦業務未來投產後預計將能提供大約104個就業機會，主要包括地下採礦、選廠工人、維修人員、管理人員及承包商。勞動力將主要包括當地居民，但也可能包括一些空運來的工人。

## 社區參與

### 教育(B8.1/B8.2)

二零一九年八月，由本公司董事會主席楊繼野先生出資的「德山愛心基金」成立捐贈儀式暨二零一九年撫順市婦聯「春蕾助學·德山愛心基金圓夢」助學金發放儀式如期舉行。德山愛心基金是撫順市首個以個人名義設立的愛心基金，主要用於教育和婦女兒童等公益事業。基金設在撫順愛心教育基金會，楊繼野先生首次注資人民幣100萬元，主要用於教育和婦女兒童等社會公益事業，是個人資本公益化、扶貧助困常態化的新嘗試。「德山愛心基金」首筆資金人民幣17.6萬元將用於「春蕾助學」活動，182名貧困學子受到資助。自二零一七年以來，楊繼野先生與撫順市婦聯連續三年開展「春蕾助學·罕王圓夢」活動，共出資人民幣150萬元，目前已累計資助貧困學子723人次。



關愛農村貧困家庭兒童和留守兒童，關心青少年健康成長，鐵礦業務的青年員工啟動了「愛加分」關愛農村貧困留守兒童支援服務項目。參加公益項目的青年志願者有25人，利用工作之餘時間，為企業所在地的農村貧困家庭兒童和留守兒童送去知識與陪伴，使被關愛兒童充分感受到關注關愛，同時也促進了企業與所在地的村企和諧。



# 指標索引



本指標索引說明了公司於報告期間遵守聯交所關於《環境、社會及管治報告》不遵守就解釋及建議披露的指標的情況。

層面	主要表現指標	披露情況	對應頁數	說明
<b>A · 環境</b>				
一般披露	有關廢氣及溫室氣體排放、向水及土地的排污、有害及無害廢棄物的產生的政策及遵守對發行人有重大影響的相關法律及規例的資料相關排放數據。	●	11-12	
A1.1	排放物種類及相關排放數據。	●	12-13	
A1.2	溫室氣體總排放量(以噸計算)及(如適用)密度(如以每產量單位、每項設施計算)。	●	14	
A1.3	所產生有害廢棄物總量(以噸計算)及(如適用)密度(如以每產量單位、每項設施計算)。	●	13	
A1.4	所產生無害廢棄物總量(以噸計算)及(如適用)密度(如以每產量單位、每項設施計算)。	●	13	
A1.5	描述減低排放量的措施及所得成果。	●	12-17, 22, 24	
A1.6	描述處理有害及無害廢棄物的方法、減低產生量的措施及所得成果。	●	12-13, 15-17 22	
一般披露	有效使用資源(包括能源、水及其他原材料)的政策。	●	18	
A2.1	按類型劃分直接及/或間接能源(如電、氣或油)總耗量(以千個千瓦時計算)及密度(如以每產量單位、每項設施計算)。	●	18-19	

## 指標索引

層面	主要表現指標	披露情況	對應頁數	說明
A2.2	總耗水量及密度(如以每產量單位、每噸設施計算)。	●	18-19	
A2.3	描述能源使用計劃及所得成果。	●	18, 24	
A2.4	描述求取適用水源上可有任何問題，及提升用水效益計劃及所得成果。	●	20-21	
A2.5	製成品所用包裝材料的總量(以噸計算)及(如適用)每生產單位估量。	○		不適用 (本公司產品無需包裝)
一般披露	減低發行人對環境及天然資源造成重大影響的政策。	●	23	
A3.1	描述業務活動對環境及天然資源的重大影響及採取管理有關影響的行動。	●	23-25	





層面	主要表現指標	披露情況	對應頁數	說明
<b>B · 社會</b>				
僱傭及勞工常規				
一般披露	有關薪酬及解僱、招聘及晉陞、工作時數、假期、平等機會、多元化、反歧視以及其他待遇及福利的： (a) 政策；及 (b) 遵守對發行人有重大影響的相關法律及規例的資料。	●	26, 28-30	
B1.1	按性別、僱傭類型、年齡組別及地區劃分的僱員總數。	●	26-28	
B1.2	按性別、年齡組別及地區劃分的僱員流失比率。	●	26-28	
一般披露	有關提供安全工作環境及保障僱員避免職業性危害的： (a) 政策；及 (b) 遵守對發行人有重大影響的相關法律及規例的資料	●	31	
B2.1	因工作關係而死亡的人數及比例。	●	31	
B2.2	因工傷損失的工作日數	●	31	
B2.3	描述所採納的職業健康與安全措施，以及相關執行及監察方法。	●	32-33	
一般披露	有關提升僱員履行工作職責的知識及技能的政策。描述培訓活動。	●	37	
B3.1	按性別及僱員類別(如高級管理層、中級管理層等)劃分的受訓僱員百分比	●	38-40	
B3.2	按性別及僱員類別劃分，每名僱員完成受訓的平均時數	●	38-40	

## 指標索引

層面	主要表現指標	披露情況	對應頁數	說明
一般披露	有關防止童工或強制勞工的： (a) 政策；及 (b) 遵守對發行人有重大影響的相關法律及規例的資料。	●	41	
B4.1	描述檢討招聘管理的措施以避免童工及強制勞工。	●	41	
B4.2	描述在發現違規情況時消除有關情況所採取的步驟。	●	41	
<b>營運慣例</b>				
一般披露	管理供應鏈的環境及社會風險政策	●	42	
B5.1	按地區劃分的供貨商數目	●	42	
B5.2	描述有關聘用供貨商的慣例，向其執行有關慣例的供貨商數目、以及有關慣例及監察方法。	●	42	
<b>產品責任</b>				
一般披露	有關所提供產品和服務的健康與安全、廣告、標籤及私隱事宜及補救方法的： (a) 政策；及 (b) 遵守對發行人有重大影響的相關法律及規例的資料。	●	42	
B6.1	已售或運送產品總數中因安全與健康理由而須回收的百分比	●	42	
B6.2	接獲關於產品及服務的投訴數目以及應對方法。	●	42	



層面	主要表現指標	披露情況	對應頁數	說明
B6.3	描述與維護及保護知識產權有關的慣例。	●	43	
B6.4	描述質量檢定過程及產品回收程序。	●	43	
B6.5	描述消費者數據保障及隱私政策，以及相關執行及監察方法。	○		建議披露
一般披露	有關防止賄賂、勒索、欺詐及洗黑錢的： (a) 政策；及 (b) 遵守對發行人有重大影響的相關法律及規例的資料	●	44	
B7.1	於匯報期內對發行人或其僱員提出並已審結的貪污訴訟案件的數目及訴訟結果。	●	44	
B7.2	描述防範措施及舉報程序，以及相關執行及監查方法	●	44	
<b>社區</b>				
一般披露	有關以社區參與來瞭解營運所在社區需要和確保其業務活動考慮社區利益的政策。	●	45, 46	
B8.1	專注貢獻範疇(如教育、環境事宜、勞工需求、健康、文化、體育)。	●	45-48	
B8.2	在專注範疇所動用的資源(如金錢或事件)。	●	45-46, 48	