

2023

環境、社會及
管治報告
通達集團控股有限公司

目錄

關於通達集團	2
關於本報告	4
主席致辭	6
可持續發展方針	8
持份者參與	15
對環境的承諾	20
對員工的承諾	49
對顧客的承諾	74
對社區的承諾	92
關鍵績效指標概覽	94
聯交所《指引》內容索引	100

關於通達集團

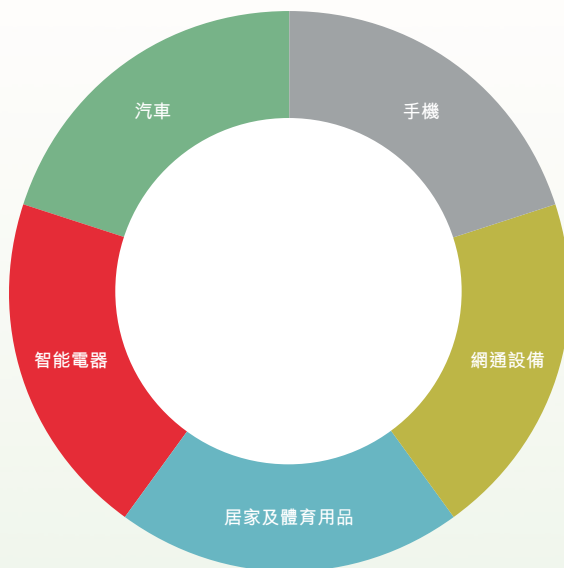
通達集團控股有限公司(「通達」或「本公司」，連同其附屬公司統稱為「本集團」或「通達集團」)成立於1978年，在2000年於香港聯合交易所有限公司(「聯交所」)主板上市後，策略性地由以家庭電器為主的工業製造商，轉型為全球智能移動通訊及消費類電子產品之精密結構件領先解決方案供應商，為客戶提供由產品設計、技術研究與開發至製造計劃的一站式解決方案。

多年來，本集團積累多項專利技術，推動多樣化業務發展。作為全球智能移動通訊及消費類產品之精密結構件領先解決方案供應商，本集團為客戶提供由產品設計、技術研究與開發至製造方案的一站式解決方案。產品主要涵蓋手機外殼及精密零部件、元宇宙相關硬件部件、家居及體育用品、新能源汽車電池鋁部件、網通設備以及智能電器面板。

使命及願景

願景	做一間備受社會尊敬的企業
使命	為客戶創造價值
文化及價值觀	創新求變、永續經營 誠信、激情、敬業、擔當 團隊精神，擁抱改變 快速反應、立即行動

業務概覽



運營及生產

作為領先的智能移動通訊及消費類產品精密結構件解決方案提供者，本集團貫徹以創新技術及工藝為基礎，同心多元地開闢更多價值創造路徑。除了鞏固現有創新技術、領先工藝、多元化產能及優秀研發團隊，本集團專注於市場規模、產品品質雙提升，致力提高營運效率。本集團將積極與各客戶探索各種新興產品，新材料及新領域的可能性，聚焦技術創新，以提高在該等客戶之新產品的參與度及擴闊產品線為中長期戰略目標。

本集團的生產基地主要位於中國石獅、廈門、廣東、馬來西亞及越南，建立起多地服務網絡，僱員約15,000人。

總部：香港

海外辦事處：韓國首爾、台灣

生產基地：越南河內、馬來西亞檳城、福建石獅、福建廈門、廣東東莞

關於本報告

本集團欣然發佈此環境、社會及管治(「ESG」)報告(「本報告」)。本報告旨在向持份者披露本集團的可持續發展策略及管理方針，並重點闡述各ESG方面的表現，進而推動其可持續發展及規劃。本報告已上載至本集團網站(www.tongda.com)及聯交所網站(www.hkexnews.hk)供公眾查閱。本報告分為中、英文版本，若有歧義，請以中文版本為準。

報告範圍

本報告涵蓋本集團於二零二三年一月一日至二零二三年十二月三十一日期間(「本年度」)的核心業務，包括消費類電子產品結構件分部(包括智能移動通訊及其他消費類電子產品零件的製造)及家居及體育用品分部(包括家庭耐用品、家庭用具和體育用品等)(「各分部」)，當中涵蓋位於中國石獅、廈門及廣東的生產基地(「各生產基地」)的營運。此外，本集團位於多地的辦公室屬支援性質，對本集團的可持續發展表現未有構成重大影響，故不納入報告邊界。整體而言，本年度的報告範圍與二零二二年度ESG報告所載者無重大調整。

報告原則

本報告遵照聯交所上市規則附錄C2載的《環境、社會及管治報告指引》(「《指引》」)的披露要求而編製，並以《指引》內的報告原則，包括重要性、量化、平衡及一致性，作為編寫的基礎。

重要性	本集團與主要持份者定期進行溝通，並通過進行年度的問卷調查及重要性評估，識別及評估對本集團及主要持份者重要的ESG議題，以釐定報告內容及作出重點披露。
量化	本集團在可行情況下，記錄及收集各ESG關鍵績效指標的數據，並於本報告中披露相關的量化資料及歷史數據，以作比較及評估。此外，有關各關鍵績效指標所採用的標準、方法、假設、計算工具及參考資料，已於本報告中附帶適當說明。
平衡	本報告遵循不偏不倚的原則，如實且全面地披露集團於ESG方面的成果與挑戰，以供讀者客觀及公平地評估相關表現。
一致性	本報告以一貫的標準編製而成，報告範圍、數據統計及匯報方法與二零二二年度ESG報告基本相同，以確保報告的可比性。同時，本集團已就任何與過往報告不一致之處(如有)作出相應的解釋。

本報告已遵守《指引》所載之「強制披露規定」及「不遵守就解釋」條文。除本集團認為不適用於業務營運或提供部分披露的條文外，有關解釋已載列於相應部分。

確認及批准

本報告所載的數據及資料主要來自本集團的內部文件及統計數據，並已經董事會審閱及確認報告內容。

回饋及意見

本集團深信各界持份者的意見有助持續加強企業可持續發展表現。如閣下對本集團可持續發展相關的事宜、本報告的內容或匯報形式有任何疑問或建議，歡迎以電郵方式(ir@tongda.com.hk)與本集團聯絡。

主席致辭

於本年度，本集團面對極具挑戰的外部經營環境的同時，科技發展、氣候變化及低碳經濟轉型等趨勢亦帶來不同程度的風險及機遇。儘管如此，本集團堅守核心價值觀，積極靈活應對，並在各範疇落實可持續發展的目標及營運模式，減低主營業務受外部環境及政策變化的影響，緊抓新趨勢帶來的機遇。

良好的可持續發展管治

本集團深刻瞭解良好的企業管治對實現可持續高質量發展的重要性。為實現可持續發展願景，本集團致力建構及維持有效的可持續發展管治架構，從而將可持續發展的理念融入到業務運營，並在日常營運中實踐良好的企業管治、環境和社會慣例。我們持續留意市場的發展趨勢和社會各界的期望，不斷審視和調整可持續發展策略、政策和措施，以便能夠迅速應對各種新的機遇和風險，推進我們的可持續發展進程。

對環境和社會責任的承諾

隨著國際及國家為氣候變化訂立長期目標，本集團致力確保業務發展與環境保護的相融合，積極加大節能減排的力度，透過推動綠色生產、開發、推廣及應用新技術、工藝及設備，減少環境足跡，促進資源的有效利用。本集團重點梳理供應鏈管理及質量管理程序，同時配合專業培訓，確保管理體系的有效實施，在安全及合規的基礎之上，穩定提升生產效能。我們不斷提升研發能力，致力開發符合客戶需求的高品質產品。此外，本集團注重人才培養和團隊建設，提供良好的培訓和發展機會，以激發創新和提高工作效率。

本集團將繼續實踐企業的核心價值觀，檢視及提升可持續發展管理及表現，推動集團穩健向可持續發展目標前進。與此同時，我們深知內外持份者的支持對於實現可持續發展的重要性，秉持開放態度、緊密溝通並積極行動，以及時回應他們的關注和期望。透過持續努力和緊密合作，本集團期望為社會和環境帶來正面的影響，與各方攜手實現低碳轉型和可持續的未來。

通達集團控股有限公司

王亞南

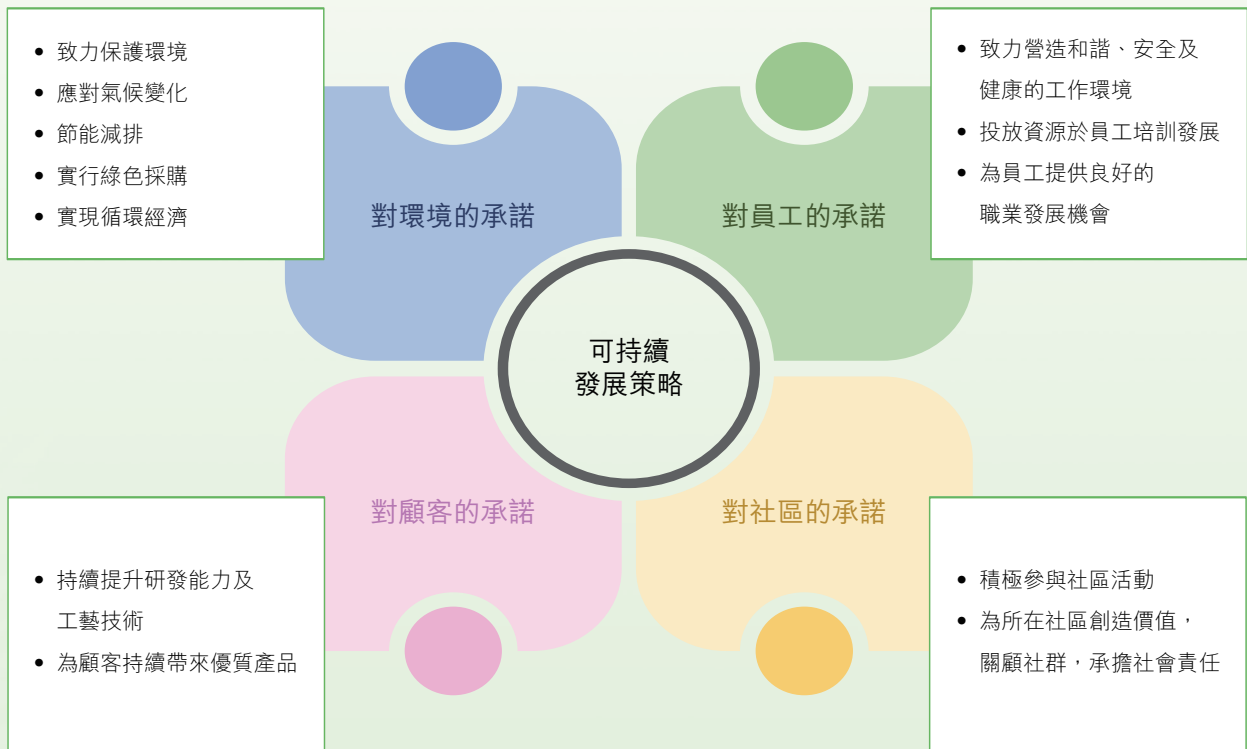
主席兼行政總裁

可持續發展方針

本集團一直秉持「創新、永續營運」的核心價值，堅定不移地追求實現可持續發展的長遠目標，並堅信在穩健發展的同時也要為所有的持份者創造價值。

可持續發展策略

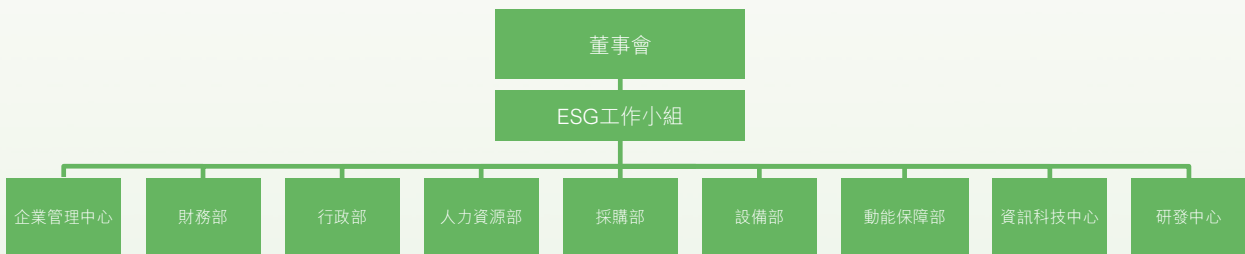
我們將對環境、對員工、對顧客和對社區的承諾視為本集團可持續發展的四大策略支柱，並制定相應的ESG管理方針和工作計畫。本集團堅持以坦誠、開明及負責任的態度，與我們的員工、股東和投資者、供應商、顧客、政府部門及社區等各方持份者密切溝通和合作。同時，我們持續留意市場的發展趨勢和社會各界的期望，不斷審視和調整我們的ESG策略、政策和措施，以便能夠迅速應對各種新的機遇和風險，進一步推進我們的可持續發展進程。



可持續發展管治

管治架構

為實現我們的可持續發展願景，本集團致力創建及維持一個有效的可持續發展管治架構，從而將可持續發展的理念融入到業務運營中。我們具備一個兩級的可持續發展管治架構，並由董事會及跨部門的環境、社會及管治工作小組共同組成。該架構能提升決策和執行階層之間的溝通，以確保在日常營運中全面實施企業管治、環境管理和社會責任的理念。我們確信，透過此方式可在維護業務效益的同時，也能在社會和環境層面上作出積極的貢獻。



董事會

董事會作為本集團的最高管治機構，對ESG及氣候相關事宜承擔整體責任。其角色及職責包括：

- 定期就可持續發展策略、ESG管理及績效進行審視與檢討，確保相關政策的有效落實
- 監察及管理ESG相關的風險與機遇
- 檢視ESG相關工作及目標的進展
- 監督及審批本集團的ESG事宜及報告

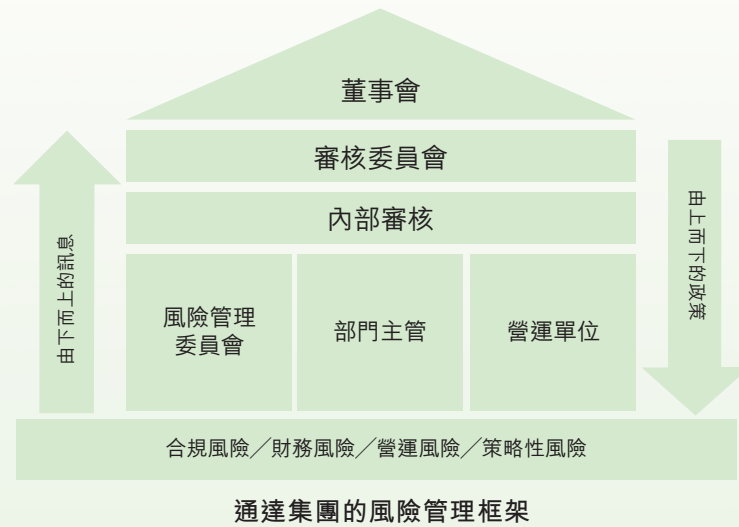
ESG工作小組

ESG工作小組獲董事會授權協助統籌和監督ESG的工作，並定期向董事會作出匯報。其角色及職責包括：

- 按照董事會對ESG事宜的指引，執行有關政策及措施
- 協助董事會識別、評估並管理ESG相關風險，並為制定政策、目標及工作計劃提供建議
- 定期向董事會匯報ESG工作表現，以助檢討及改善本集團的可持續發展策略及管理
- 收集和管理ESG相關數據及信息，協助編制年度ESG報告及有關資訊之披露

風險管理

本集團理解風險管理對可持續發展的重要性。高效的ESG管理有助我們適時且有效地回應各種可持續發展風險和機遇。在集團層面，董事會負責維持和檢討本集團的風險管理和內部監控制度的成效，透過本公司的審核委員會，定期檢查和評估對本集團的表現產生重大影響的風險。



在運營方面，本集團針對環境、社會責任及職業健康安全的管理體系，已建立一套內部審核制度。我們每年至少進行一次稽核，以定期監控風險，確保各部門的工作有效率並符合總體目標。管理層會就稽核結果審批並評估各體系的適用性和符合性。

為進一步加強對ESG風險的管理，我們會每年制定《目標、指標及管理方案》，並不斷更新個別業務編制的《重大危險源及風險控制措施清單》和《重要環境因素清單》。除了通透過該等清單確定風險的來源，我們亦制定針對性的風險對策。我們會定期跟踪有關對策的實施效果，以加強系統性的ESG風險管理，持續改進我們的風險對策。

範疇	風險描述	應對措施
環境污染	預防污染措施效果無法達到預期要求，導致超標排放	<ul style="list-style-type: none"> 指派專人定期評估環保方案的有效性，必要時調整預防措施 嚴密監控排放數據，發現異常時及時報告與整改
	開發新項目時未有考慮產品全生命週期，可能產生嚴重環境污染	<ul style="list-style-type: none"> 要求開發部針對每階段的生命週期進行監控，預防環境污染或事故 不定期對新項目進行抽測，確保符合環保要求
職業健康與安全	未有全面了解特種設備相關的安全法律法規，以致生產過程違反要求，可能導致安全事故	<ul style="list-style-type: none"> 及時更新相關法律法規的資訊，嚴格按照相關要求制定各類特種設備的操作規程 為特種設備人員定期安排外部培訓，確保持證上崗 定期檢驗特種設備及個人防護用品

範疇	風險描述	應對措施
	安全培訓不到位，員工缺乏安全意識，產生職業危害	<ul style="list-style-type: none"> • 加強健康安全培訓，尤其是化學品及易燃易爆品的使用與存放、機台設備的操作與維護 • 識別特殊及高風險崗位，定期安排體檢
品質管控	產品生產計劃未能符合訂單要求，導致不良率過高，或產品交付延誤	<ul style="list-style-type: none"> • 針對產品不良率進行前期策劃，加強現場指導與品質監控，及時採用糾正預防措施 • 依據產品特點及實際產能合理制定生產計劃，並與顧客維持緊密溝通，確保符合訂單要求

合規管理

遵守所有適用的法律及法規是本集團在運營中的基本要求，亦是對社會責任的體現。我們明白，如果違反法律和法規將會為本集團帶來各種不同層面的影響。該等影響可能包括損害業務經營能力、破壞公眾形象和信譽，以及法律刑罰和訴訟等。因此，我們已制定並實施一系列的政策和制度，以加強合規管理，確保業務活動符合所有相關的法律和法規要求。董事會及審核委員會負責審閱及評估的內部監控制度。

於本年度，本集團概無與各ESG方面相關的違法違規個案，亦無對本集團或其員工提出的貪污訴訟案件。

環境層面

- 《中華人民共和國環境保護法》
- 《中華人民共和國大氣污染防治法》
- 《中華人民共和國固體廢物污染環境防治法》
- 《中華人民共和國節約能源法》
- 《中華人民共和國水法》
- 《中華人民共和國水污染防治法》
- 《中華人民共和國環境影響評價法》
- 《中華人民共和國清潔生產促進法》
- 《中華人民共和國循環經濟促進法》
- 《國家危險廢物名錄》
- 《排污許可管理條例》
- 《城鎮排水與污水處理條例》
- 《城市生活垃圾管理辦法》
- 《危險廢物轉移管理辦法》
- 《碳排放權交易管理辦法(試行)》
- 《防治電子廢物對環境的污染管理辦法》
- 《電鍍污染物排放標準》
- 《大氣污染物綜合排放標準》
- 《印刷行業揮發性有機物排放標準》
- 《工業塗裝工序揮發性有機物排放標準》

社會層面

僱傭制度及勞工準則

- 《中華人民共和國勞動法》
- 《中華人民共和國工會法》
- 《中華人民共和國勞動合同法》
- 《中華人民共和國就業促進法》
- 《中華人民共和國殘疾人保障法》
- 《中華人民共和國未成年人保護法》
- 《中華人民共和國婦女權益保障法》
- 《中華人民共和國勞動保險條例》
- 《職工帶薪年休假條例》
- 《中華人民共和國禁止使用童工規定》
- 《國務院關於職工工作時間的規定》
- 《女職工勞動保護特別規定》
- 《最低工資規定》
- 《全國年節及紀念日放假辦法》

職業健康和安全

- 《中華人民共和國安全生產法》
- 《中華人民共和國職業病防治法》
- 《工傷保險條例》
- 《中華人民共和國傳染病防治法》

產品責任

- 《中華人民共和國產品品質法》
- 《限制電器及電子設備使用有害物質指令》(RoHS指令)
- 《報廢電子電氣設備指令》(WEEE)
- 《電器電子產品有害物質限制使用管理辦法》(中國RoHS)
- 《包裝材料中有毒物質控制示範法規》
- 《化學品註冊、評估、授權和限制法規》(REACH)
- 《歐盟第2009/251/EC指令》
- 《能源使用產品生態化設計指令》(EuP指令)
- 《中華人民共和國專利法》
- 《中國互聯網絡域名管理辦法》
- 《中華人民共和國網絡安全法》

反貪污

- 《中華人民共和國合同法》
- 《中華人民共和國反不正當競爭法》
- 《中華人民共和國刑法》

有關本集團的風險及合規管理等企業管治慣例的詳情，請參閱本公司的年報「企業管治報告」一節。

持份者參與

持份者的長期支持和信任是企業持續增長的重要因素，同時為我們制定和執行有效的可持續發展策略、政策及措施提供堅實的基礎。

本集團重視與持份者建立並維持雙向溝通，致力了解及回應各持份者的關注事項和期望，以維持緊密合作。透過多元化及高透明度的溝通平台，我們定期收集來自不同持份者的寶貴意見和建議，以便能夠在業務管理及可持續發展策略上作出相應的改進和調整，提升ESG管治水平及表現。

重要性評估

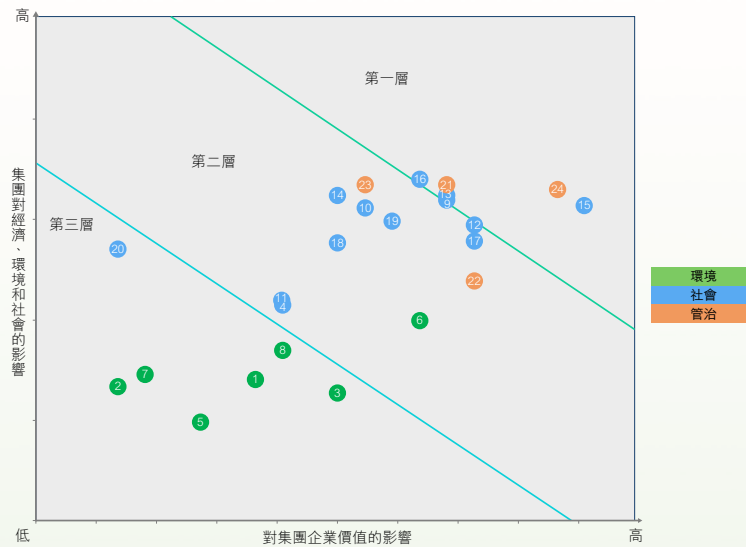
為推動企業可持續發展及確保ESG報告能反映持份者關注的議題，本集團定期通過重要性評估深入了解各持份者對ESG事宜的意見及期望。於本年度，集團繼續委託獨立可持續發展顧問，並按照識別、優次排序及核實三個步驟進行評估，以識別對本集團及持份者重要的ESG議題。

1 識別	<ul style="list-style-type: none">參考《指引》、報告趨勢及同業慣例，結合集團內部情況進行篩選，識別出與本集團業務密切相關的24項ESG議題。
2 優次排序	<ul style="list-style-type: none">邀請內部和外部持份者參與線上調查，對ESG議題的重要性進行評分。收集對每項ESG議題兩個維度的評分，包括對本集團企業價值的影響(財務重要性)及本集團對經濟、環境和社會的影響(影響重要性)，以釐定各項ESG議題的整體重要性水平。制定重要性矩陣和ESG議題的優次列表。
3 核實	<ul style="list-style-type: none">評估結果經董事會及高級管理層審閱後確認，本集團將作出針對性回應和重點匯報。

結合議題對本集團企業價值的影響及本集團對經濟、環境及社會的影響，以下矩陣顯示24項ESG議題的整體重要性水平。位於重要性矩陣曲線右上方的六項ESG議題被視為「重要議題」，本集團將就有關議題作出針對性回應和重點匯報。同時，我們會優先就該等議題加強ESG管理工作，並將其納入本集團未來的策略規劃及風險管理的考慮中。

主要持份者	溝通渠道	關注議題	本集團的回應及措施
股東及投資者	<ul style="list-style-type: none"> 股東週年大會及特別股東大會 投資者推介會 年報、中報及公告 投資者會議 	<ul style="list-style-type: none"> 保障股東權益 可持續的投資回報 集團業務表現及前景 風險管理及控制 	<ul style="list-style-type: none"> 召開股東週年大會及特別股東大會 提高信息披露的透明度 推進集團健康及可持續發展 強化風險管控
客戶	<ul style="list-style-type: none"> 客戶滿意度調查 研討交流會 客戶投訴渠道 	<ul style="list-style-type: none"> 產品質量與安全管理 產品研發與科技創新 數據安全及客戶隱私管理 客戶服務與投訴處理 	<ul style="list-style-type: none"> 嚴格管控研發、採購、生產等環節 快速響應客戶需求 加強質量管理 升級信息及網絡安全系統 加速產品研發及技術創新

主要持份者	溝通渠道	關注議題	本集團的回應及措施
供應商	<ul style="list-style-type: none"> • 供應商大會 • 工作會議及日常溝通 • 現場考察 • 定期審核工作 	<ul style="list-style-type: none"> • 供應鏈管理與可持續發展 • 反貪腐與反欺詐 • 遵守商業行為準則 • 環境保護及合規性 • 產品質量管理 	<ul style="list-style-type: none"> • 實施供應商准入及除名機制 • 開展供應商培訓與審核 • 簽訂誠信經營承諾書 • 加強合作與溝通
員工	<ul style="list-style-type: none"> • 員工關愛熱線、座談會、 董事長信箱 • 員工關愛中心 • 僱員滿意度調查 • 微信公眾號 • 內部期刊 • 定期培訓 	<ul style="list-style-type: none"> • 僱傭制度及管理 • 僱員福利與權益 • 職業健康與安全 • 僱員發展與培訓 	<ul style="list-style-type: none"> • 遵循勞工準則 • 提供有競爭力的薪酬及福利 • 落實健康安全管理體系 • 完善職業發展及培訓系統 • 建立暢通及透明的溝通機制， 了解員工意見 • 舉辦員工活動
政府及社區	<ul style="list-style-type: none"> • 新聞報道 • 監管信息報送 • 論壇交流活動 • 社區活動 	<ul style="list-style-type: none"> • 遵守法律法規 • 促進就業及地方發展 • 保護環境 • 開展社區公益活動 	<ul style="list-style-type: none"> • 落實合規運營 • 組織志願活動，鼓勵員工 積極參與 • 參與社區建設及服務



議題 (按重要性降序排列)

層級

重要性

議題 (按重要性降序排列)	層級	重要性
15 產品和服務質量與安全	第一層	重要
24 創新和科技		
21 商業道德和誠信		
13 職業健康與安全		
9 僱傭慣例		
16 客戶參與		
12 培訓與發展	第二層	中度重要
17 私隱和數據安全		
23 知識產權保護		
19 負責任的供應鏈管理		
10 僱員參與		
22 風險管理		
14 勞工準則		
18 負責任的營銷和標籤		
6 物料		
4 能源		
11 多元化和平等機會		

環境、社會及管治報告

議題(按重要性降序排列)	層級	重要性
8 產品生命周期管理		
3 廢棄物		
20 社區參與和投資		
1 廢氣排放	第三層	其他
7 氣候變化與韌性		
5 水資源		
2 溫室氣體排放		

重要議題	相應章節
產品和服務質量與安全	對顧客的承諾—產品責任
創新和科技	對顧客的承諾—產品責任
商業道德和誠信	對顧客的承諾—反貪污
職業健康與安全	對顧客的承諾—職業健康與安全
僱傭慣例	對員工的承諾—僱傭管理

我們深信，持份者的意見對集團實現可持續發展的目標有著重要的影響。進一步理解並尊重持份者的觀點和需求，能使本集團更好地進行決策和規劃。未來，本集團將不斷致力通過多元、透明且有效的溝通渠道，建立和維護與持份者的積極互動，優化可持續發展策略，使我們在追求可持續發展的道路更成功。

對環境的承諾

本集團重視可持續發展，並將環境保護視為企業的核心責任之一。

我們致力降低營運對環境的負面影響和防範潛在風險，並支持國家實現「雙碳」目標，推進綠色轉型步伐。為此，我們建立了一套環境管理制度，以加強減污降碳，提升資源使用效率，並積極應對氣候變化帶來的風險和機遇。我們將繼續尋找更多的環境友好型方案，努力促進綠色營運模式。

為履行環境承諾，本集團依照ISO14001及參考ISO50001標準建立環境管理體系及能源管理體系，各生產基地已獲得或正在申請相關認證證書。以「保護環境，節能降耗，綠化園區，健康安全」為環境管理方針，我們持續促進環境保護，加強污染預防，鼓勵使用對環境無害的工藝、技術、設施及材料進行生產。同時，為確保制度有效運行，各分部每年針對各環境因素進行識別及評估工作，制定相應的年度《環境目標、指標管理方案》，並對各項環境績效進行監控及測量工作，推進環境管控。

該等制度及措施旨在確保本集團在經營過程中能夠更好地保護環境、節能降耗，同時維護綠色園區和員工的健康安全。我們將持續努力，不斷改進和加強環境管理，以實現更高水平的環境保護和可持續發展。

能源及碳排放

範疇	通達及各分部的政策	重點
能源及碳排放 管理規範	<p>家電事業分部</p> <ul style="list-style-type: none">• 《環境因素、危險源識別與影響評估控制程序》 <p>手機汽車分部</p> <ul style="list-style-type: none">• 《溫室氣體管理制度》• 《節能減排管理制度》• 《能源消耗控制程序》• 《節能降耗管理制度》 <p>通達創智分部</p> <ul style="list-style-type: none">• 《能源運行控制程序》• 《能源管理作業規範》• 《能源資源有效利用管理規範》• 《節約用電實施管理規範》• 《可持續發展管理制度》• 《環境因素識別與評估管理程序》 <p>網通事業分部</p> <ul style="list-style-type: none">• 《環境要求節能管理程序》	為確保合理利用能源，建立能源管理規範，有效推進節能減排工作，提高能源使用效率，保護環境

本集團一直致力推動節能減碳，減少環境足跡，並實現綠色低碳營運。為此，本集團各分部組建了專責的能源管理小組，負責執行節能減排管理制度，並展開各項節能工作，如能耗統計、設備檢查和監督用電等。此外，我們還定期制定目標，進行績效評價，以持續改進能源效益，並杜絕能源與資源的浪費。我們將繼續努力，推動綠色低碳的生產及營運模式，為保護地球環境作出更大的貢獻。

生產新項目	<ul style="list-style-type: none">• 節能設施應與主體工程同時設計、同時施工、同時投入運行，全面提升能源利用率
節約用電	<ul style="list-style-type: none">• 明確辦公室、車間、試驗室及食堂的用電管理，減少設備待機時間• 實行「專人負責制」管控空調系統運行，並定期進行清洗和檢修空調線路
技術節能	<ul style="list-style-type: none">• 採購過程中優先選擇節能減排性能好的設備• 適時對設備進行維護保養，降低設備的能耗水平• 加強對重點耗能設備及老舊設備能耗狀況的監控，定期分析能耗狀況• 積極開發、推廣、應用節能減排的各项新技術及設備
環保培訓	<ul style="list-style-type: none">• 開展節能減排的員工教育及培訓，提高節約意識

本集團各分部於本年度各自制定節能減排目標，並開展以下項目：

分部	節能減排目標	節能減排管理項目
石獅區 家電事業分部	<ul style="list-style-type: none"> 優化用電管理 	<ul style="list-style-type: none"> 宿舍工業用電改為居民用電、關停變壓器 電子排水閥改為無損排水閥 成立能耗稽查小組
石獅區及廈門區 手機汽車分部	<ul style="list-style-type: none"> 以降低萬元產值蒸汽能耗比為蒸汽節能降耗管控目標 以降低萬元能耗產值比為節能降耗管控目標 以提高平均功率因數為配電設施節能管控目標 	<ul style="list-style-type: none"> 將蒸汽由天然氣鍋爐改為外購熱電供氣，減少天然氣的使用量 減少加熱槽體，合理控制加熱槽體的蒸汽通量，槽體結束生產後及時關閉蒸汽，降低蒸汽消耗 蒸汽回水再利用，減少蒸氣回水的浪費 採用、更換或升級節能設備，如增加聲控、光控感應 重整車間動能設施，關停部分機器進行電容改造，調整空調及冷卻系統，降低電力損耗 以能源效益高的空調系統取代低效率的舊系統 定期清潔隔塵網及盤管式風扇，訂定維修計劃，確保空調系統能高效率運作 配電櫃設置能源線上監控系統，對配電房進行年檢 優化動力機房管路、氣壓系統，改造真空系統 其中一家工廠逐步採用綠電，預計於2024年開始全面採用綠電

分部	節能減排目標	節能減排管理項目
石獅區及廈門區 通達創智分部	<ul style="list-style-type: none"> • 以降低萬元能耗產值比為節能降耗管控目標 • 以減少萬元產值二氧化碳排放為減排目標 	<ul style="list-style-type: none"> • 實施節能改造，並定期跟進情況 • 石獅區工廠及宿舍樓層的照明開關改為聲控燈 • 抽查及監管每個產品訂單的提前烘料時間標準，減少長時間待機浪費 • 合理規劃生產車間，減少空調使用 • 夏季來臨前，安排統一檢修空調，提高能源效率 • 於夏季時嚴格執行空調使用規範 • 定期檢查保養設備線路和氣管，減少線路老化導致的漏電和漏氣 • 全面採用綠電，並於廠區安裝及增加光伏系統，預計每年節省100萬度用電量 • 自主開發及投入試用能源管理系統，即時監控分析高耗能原因，促進節能改造 • 每月就各工坊的能源使用進行報告及監測

分部

節能減排目標

節能減排管理項目



廠區光伏系統



內部能源管理系統

廣東區
網通事業分部

- 以降低萬元能耗產值比為節能降耗管控目標
- 制定各部門能耗指標，每月對指標進行評估
- 合理規劃生產排線
- 產線於非生產狀態時關閉所有設備機台的電源

於本年度，本集團溫室氣體排放總量為186,764.20公噸二氧化碳當量，溫室氣體排放密度為28.64公斤二氧化碳當量／千港元。

溫室氣體排放 ¹	單位	2023	2022	變化
直接排放(範圍1) ²	公噸二氧化碳當量	6,064.96	5,372.27	13%
間接排放(範圍2) ³	公噸二氧化碳當量	180,699.24	176,771.38	2%
溫室氣體排放總量	公噸二氧化碳當量	186,764.20	182,143.65	3%
溫室氣體排放密度 (以營業額計算)	公斤二氧化碳當量/千港元	28.64	22.70	26%

本集團於本年度的能源消耗總量為369,692.20千個千瓦時，能源消耗密度為60.00千瓦時/千港元。其中，電力為主要能源消耗，用於生產廠房的運作。此外，本集團營運中使用鍋爐、車輛及廠房的移動機械等工廠設備，亦有消耗天然氣、柴油、無鉛汽油等其他燃料，本年度另有消耗風力發電的綠電。

能源	單位	2023	2022	變化
外購電力	千個千瓦時	300,898.07	289,746.76	4%
外購電力(綠電)	千個千瓦時	23,540.04	21,887.18	8%
外購電力(光伏)		1,355.87	不適用	不適用
無鉛汽油	千個千瓦時	1,048.74	1,060.40	-1%
柴油	千個千瓦時	1,522.51	1,639.78	-7%
管道天然氣	千個千瓦時	18,345.50	15,300.33	20%
液化石油氣(LPG)	千個千瓦時	9.06	6.91	31%
蒸汽及熱能	千個千瓦時	22,972.41	21,284.15	8%
能源消耗總量	千個千瓦時	369,692.20	350,925.51	5%
能源消耗密度 (以營業額計算)	千瓦時/千港元	60.00	40.00	50%

¹ 溫室氣體排放的量化過程及排放因子參考了香港環境保護署和機電工程署《香港建築物(商業、住宅或公共用途)的溫室氣體排放及減除的核算和報告指引》、世界資源研究所《能源消耗引起的溫室氣體排放計算工具指南(2.1版)》、中華人民共和國生態環境部《關於做好2023-2025年發電行業企業溫室氣體排放報告管理有關工作的通知》及中華人民共和國國家發展和改革委員會《工業其他行業企業溫室氣體排放核算方法與報告指南》。

² 根據由世界企業永續發展協會及世界資源研究所所發佈的溫室氣體盤查議定書—企業會計與報告標則(修訂版)，範圍1直接排放乃由本集團擁有或控制的業務直接產生，包括食堂天然氣、鍋爐燃料、發電機柴油、車輛燃料、廠車燃料、空調設備之冷媒逸散、滅火器之二氧化碳逸散等。

³ 範圍2間接排放則由本集團內部消耗(購入或取得的)電力及蒸汽的排放物產生。

廢氣排放

範疇	通達及各分部的政策	重點
廢氣排放管理規範	<p>家電事業分部</p> <ul style="list-style-type: none">• 《廢氣處理規定》• 《環境因素、危險源識別與影響評估控制程序》 <p>手機汽車分部</p> <ul style="list-style-type: none">• 《污染物控制程序》• 《廢氣管理制度》• 《溫室氣體管理制度》• 《節能減排管理制度》• 《環境監測、測量、分析與評估控制程序》 <p>通達創智分部</p> <ul style="list-style-type: none">• 《環境污染物控制管理規定》• 《廢氣處理系統操作規範》• 《環境因素識別與評估管理程序》• 《可持續發展管理制度》 <p>網通事業分部</p> <ul style="list-style-type: none">• 《廢氣、廢水與噪音管理程序》	就控制廢氣排放制定管理規範，通過監測確保廢氣達標排放，以減少大氣污染

為了確保周邊地區的空氣質素以及公眾健康，本集團遵循國家和地方的排放標準，長期執行廢氣排放的有效監測及管控，以保持合規排放的同時努力減少空氣污染。各生產基地均在廢氣排放口設置了處理設施，並與生產設備同步運作。所有廢氣被統一收集後通過廢氣治理設施進行處理，並只有在檢測達標後才能排出。此外，我們實施嚴密的巡檢，以防止因洩漏而導致廢氣直接排放到空氣中，從而造成嚴重的污染問題。

排放控制	<ul style="list-style-type: none"> • 嚴格按規程操作排氣系統，進行日常維護，確保排氣效果 • 任何使用易揮發化學物質的過程中，須仔細執行貯存防護措施，防止洩漏 • 定期對相關廢氣管線進行巡檢，發現問題時及時上報和處理，預防系統失效 • 定期對排風、油煙淨化裝置、空調等廢氣過濾網進行清洗，確保廢氣排放順暢
監測	<ul style="list-style-type: none"> • 每年委託有資格的第三方檢測機構進行至少一次廢氣達標排放的監測 • 定期接受政府監測部門的環境檢測
治理設備維護	<ul style="list-style-type: none"> • 設專人管理，根據計劃定期檢查、清洗、維護和更換必要的部件和材料，並設有廢氣設施日常運行記錄
培訓	<ul style="list-style-type: none"> • 對所有員工進行廠級環境安全教育，並要求相關作業人員獲取操作認證
緊急事態處理	<ul style="list-style-type: none"> • 如發生設備故障及廢氣洩露等事故，按《應急準備和響應控制程序》迅速採取應急措施，並暫停與廢氣排放有關工序的作業，進行檢查及搶修 • 當廢氣監測不達標時，依相關程序調查原因並採取相應的改善措施

環境、社會及管治報告

於本年度，本集團透過以下的改善行動盡力降低空氣污染物排放，以改善空氣質素和保護環境：

附屬分部	廢氣排放目標	廢氣排放管理項目
石獅區	<ul style="list-style-type: none"> 有機廢氣達標排放 	<ul style="list-style-type: none"> 新增3套活性炭處理設施，降低有機廢氣濃度
家電事業分部	<ul style="list-style-type: none"> 打磨廢氣達標排放 	<ul style="list-style-type: none"> 新增4套水噴淋處理設施，降低顆粒物濃度
石獅區及廈門區	<ul style="list-style-type: none"> 有機廢氣達標排放 	<ul style="list-style-type: none"> 停用天然氣鍋爐，改為外購熱能 以視訊會議取代商務行程減少排放 優化駕駛路線規劃，鼓勵員工採用綠色交通出行或避免不必要的交通 定期對公司車輛進行檢查與保養 定期對廢氣處理設施維護保養及日常排放監測 為廢氣處理設施增設線上監控，確保設施的有效運作 評估廢氣設施運作效果，以進行設施升級改造 每月收集統計廢氣排放數據，並針對廢氣排放總量進行監控 進行例行審計及年度合規性評價會議
手機汽車分部	<ul style="list-style-type: none"> 生產廢氣達標排放 	

附屬分部	廢氣排放目標	廢氣排放管理項目
石獅區及廈門區 通達創智分部	<ul style="list-style-type: none"> 以環境因素監測合格率100%為目標 	<ul style="list-style-type: none"> 為確保印刷、注塑及拌料作業時抽風系統的有效運行，每年按期由第三方進行監測
廣東區 網通事業分部	<ul style="list-style-type: none"> 生產廢氣達標排放 	<ul style="list-style-type: none"> 定期對廢氣處理設施維護保養及日常排放監測

於本年度，本集團的廢氣排放來源主要為車輛尾氣排放及天然氣燃燒，詳細數據如下：

廢氣排放 ⁴	單位	2023	2022	變化
氮氧化物	千克	9,655.92	7,773.18	24%
硫氧化物	千克	2,048.73	1,825.54	12%
可吸入懸浮粒子	千克	51.19	48.41	6%

⁴ 廢氣排放的計算方法參考了中華人民共和國生態環境部《道路機動車大氣污染物排放清單編製技術指南(試行)》、《大氣可吸入顆粒物一次源排放清單編製技術指南(試行)》、《非道路移動源大氣污染物排放清單編製技術指南(試行)》及香港交易所《如何編製ESG報告—附錄2：環保關鍵績效指標的匯報指引》。

廢棄物

範疇	通達及各分部的政策	重點
廢棄物管理規範	<p>家電事業分部</p> <ul style="list-style-type: none">• 《危險廢棄物管理規定》• 《固廢處理管理規定》• 《垃圾分類管理規定》 <p>手機汽車分部</p> <ul style="list-style-type: none">• 《危險廢棄物管理制度》• 《廢品回收分類管理制度》• 《固廢管理制度》• 《污染物控制程序》 <p>通達創智分部</p> <ul style="list-style-type: none">• 《環境污染物控制管理規定》• 《廢棄物處置回收管理規範》• 《可持續發展管理制度》• 《能源資源有效利用管理規範》 <p>網通事業分部</p> <ul style="list-style-type: none">• 《固體廢棄物管理程序》• 《環境要求節能管理程序》	<ul style="list-style-type: none">• 就各類廢棄物有效、環保、安全的管理，訂立清晰的分類、處置、回收規範，確保不會造成環境污染，並推進廢物資源化• 針對有害廢棄物的分類、回收及管理制定明確規範，防治污染或事故發生

為創造一個更健康安全的環境，本集團制定了嚴格的管理制度，致力實施有效、環保和安全的廢棄物管理控制措施。以「減量化、無害化、資源化」為原則，我們提倡生產節能、減少污染、提高效率，以減少廢棄物的產生。除了積極推廣清潔生產，我們同時應用6R(即拒絕、減量、回用、回收、能量回收及分解)廢棄物管理方法，加強資源的回收和利用。

為確保廢棄物以安全的方式統一處理和回收，本集團設有專人負責廢棄物的處理、紀錄和監管。根據廢棄物的種類和產生地點的不同，各生產基地均設置了相應的回收放置場和公司集中放置場，並進行廢棄物的分類回收。為有效推動廢棄物減量和清理工作，各附屬公司均制定了《垃圾分類明細》，並進行環境意識教育，培養員工分類回收的意識和習慣。在本年度，我們的廢棄物已經合規妥善處置，並且沒有對環境造成污染的情況。

有害廢棄物

本集團所產生的有害廢棄物主要為污泥、廢機油、廢酸、廢有機溶劑、廢活性炭及廢礦物油等。我們重視環境達標排放，根據以下管理方針實施安全且嚴格的收集、分類、儲存、處理、運輸和回收措施，以將有害廢棄物對環境、生態系統和人類健康的影響降到最低。

有害廢棄物管理方針	
避免或減少危險廢物的產生	鼓勵對危險廢物的合理利用
實行對危險廢物的無害化處置	加強對危險廢物污染的防治及監督

有害廢棄物管理流程	
<p style="text-align: center;">收集</p> <ul style="list-style-type: none"> • 採用分類收集、準確投放原則，規定運送廢棄物到指定地點分類存放 • 明確標識不同種類廢棄物的存放場地和收集容器，同時張貼安全警示標誌 	<p style="text-align: center;">記錄</p> <ul style="list-style-type: none"> • 建立危險廢物管理台賬，跟踪記錄危險廢物處理的全流程 • 如實記載危險廢物的相關數據以向環保部門申報 • 接受當地的環保部門到生產基地進行抽查和年檢，及進行內外部審核
<p style="text-align: center;">儲存</p> <ul style="list-style-type: none"> • 專設危廢倉庫，統一放置在危廢倉庫防洩漏槽內，與非危險廢物分隔存放 • 存放區域遠離人員密集區及易燃物存放區，同時配備滅火防災設施 • 不得隨意亂放，或露天放置，並保持儲存場地整潔有序 • 定期對危廢倉進行安全檢查以確保符合標準，如有問題立即整改 	
<p style="text-align: center;">處理</p> <ul style="list-style-type: none"> • 按不同的情況及物料性質分類處理，並待儲備一定數量後，進行合法轉移處理 • 不可回收的危險廢物委託有資質的處理單位定期轉運並回收 • 採取防揚散、防流失、防滲漏及其他防止污染的措施 	

為確保相關人員的安全和妥善處理危險廢物，我們為從事管理危險廢物的人員配備了必要的防護用品。此外，我們每年安排他們進行一次培訓，加強操作規程、相關法律、專業技術、安全防護以及緊急處理等方面的知識。

針對危險廢物事故處理，本集團設有應急防範方案。在發現環保事故後，相關部門須立即上報初步情況，以確保及時通報。相關部門須在事故處理完成後，提交一份詳細的處理結果報告，其中包括相關的準確數據、事故發生的原因、過程，以及所採取的應急措施等。

無害廢棄物

本集團的運營涉及一般垃圾、紙張、塑膠、金屬、木材等無害廢棄物的產生。通過管理制度的規範，我們對所有無害廢棄物合理地進行分類、收集、存放和處理。為達到循環利用、減少浪費、節約成本的減廢目標，本集團提倡源頭減廢，以廢物最小化的原則加強生產單位的管控，減少不必要的廢物產生。

無害廢棄物分為可回收垃圾及不可回收垃圾。本集團持續推進分類收集處理，將可回收的廢物再利用。員工須按照垃圾箱上的分類標識準確投放。各部門指派專員負責整理、過磅記錄，並將廢棄物整齊堆放於指定地點。可回收的廢物清洗後存放，以待循環利用，或定期轉交合資格的回收商進行處理；不可回收的廢物則定期交由環保單位進行清理。廢棄物的儲存地點及設備需保持清潔完整，並與污染物及不具相容性的廢棄物分隔放置。本集團亦以漸進方式要求合同商、承包商自行回收廢棄物，共同保護環境。

環境、社會及管治報告

本集團積極推進材料升級、優化生產流程、原料利用及提高生產率，從而減少製造報廢品及有害廢棄物，防止危險廢棄物洩露污染環境。各分部於本年度各自制定減廢目標，並開展以下項目：

附屬分部	減廢目標	減廢管理項目
石獅區 家電事業分部	<ul style="list-style-type: none"> 以降低萬元危廢產值比為目標 以減少污泥、廢機油及廢酸為目標 	<ul style="list-style-type: none"> 控制藥品投加量及壓濾機擠壓時間，減少污泥產生量 採用提純磷酸再利用 車間嚴格控制油墨使用量，減少廢油墨的產生 減少一次性用品的使用
石獅區 手機汽車分部	<ul style="list-style-type: none"> 以提高廢棄物的直接轉換率為目標 以降低萬元危廢產值比為目標 以減少含重金屬廢物、廢活性炭及廢酸為目標 	<ul style="list-style-type: none"> 購買使用LED燈替代含重金屬燈管 使用先進的治理工藝，並採用提純磷酸再利用 減少一次性用品的使用
廈門區 手機汽車分部	<ul style="list-style-type: none"> 以提高廢棄物的直接轉換率為目標 以降低萬元危廢產值比為目標 每月危廢處理及時率達100% 	<ul style="list-style-type: none"> 對從事相關危險廢棄物清理和轉移的員工進行培訓 要求各部門危險廢棄物進行分類收集，杜絕危險廢物及普通廢物混裝現象

附屬分部	減廢目標	減廢管理項目
石獅區及廈門區 通達創智分部	<ul style="list-style-type: none"> 廢棄物排放達標 以降低危險廢棄物排放比為目標 以降低萬元產值用紙量為目標 	<ul style="list-style-type: none"> 設置可回收、不可回收及危險廢棄物回收站，培養員工的垃圾分類意識 確保危險廢棄物回收率達100% 進行合規性評價 要求雙面列印非正式文件 將各部門申報流程由紙本改為OA系統提交 內部流通的文件資料透過電子版傳閱，減少紙本文件的印製數量 印表機安裝卡機，列印的文件憑藉廠牌刷取，避免列印的文件無法及時收取或被人誤拿造成兩次列印浪費
廣東區 網通事業分部	<ul style="list-style-type: none"> 可回收固體廢棄物回收率達100% 危險廢棄物轉移率達100% 以降低廢燈管類產生量為目標 	<ul style="list-style-type: none"> 一般工業固廢(如金屬碎屑、邊角料、廢包裝材料)交專業公司回收處理 與固廢及危險廢棄物供應商簽署協議，確保固體廢棄物及危險廢棄物100%轉移 更換LED節能燈管代替含重金屬燈管

環境、社會及管治報告

於本年度，本集團共產生1,706.40噸有害廢棄物及9,246.06噸無害廢棄物，密度分別為0.26公斤／千港元及1.42公斤／千港元。

廢棄物	單位	2023	2022	變化
有害廢棄物總量	噸	1,706.40	2,194.52	-22%
有害廢棄物密度 (以營業額計算)	噸／千港元	0.26	0.27	-13%
無害廢棄物總量	噸	9,246.06	9,606.12	-4%
無害廢棄物處置量	噸	1,630.29	1,040.25	57%
無害廢棄物回收量	噸	7,615.76	8,565.87	-11%
無害廢棄物密度 (以營業額計算)	公斤／千港元	1.42	1.20	18%

水資源

污水排放

範疇	通達及各分部的政策	重點
污水排放管理規範	<p>家電事業分部</p> <ul style="list-style-type: none"> • 《污水處理系統作業規定》 • 《污水處理系統管理規定》 <p>手機汽車分部</p> <ul style="list-style-type: none"> • 《污染物控制程序》 • 《廢水管理制度》 • 《地下水池管理制度》 • 《雨水管理制度》 <p>通達創智分部</p> <ul style="list-style-type: none"> • 《廢水作業管理規定》 • 《環境污染物控制管理規定》 • 《能源資源有效利用管理規範》 <p>網通事業分部</p> <ul style="list-style-type: none"> • 《廢氣、廢水與噪音管理程序》 • 《污水站作業規範》 	<p>規範各類污水的管理，就污水處理系統的運行及維護制定管理指引，並監管污水排放確保合乎標準，避免因污水洩漏導致超標排放及水污染</p>

本集團深知潔淨水資源的重要性，並致力在運營過程中減少污水排放對環境造成的污染。我們的日常運營主要涉及兩種類型的污水排放，即工業污水和生活污水。我們不斷優化污水處理和排放管理，以提高對水污染的控制。為集中收集和統一處理有關污水，各營運點均設有污水處理系統，並於廢水排放口安裝線上監測系統，確保廢水達標排放。此外，我們委託合格的第三方機構對排放情況進行監測，並接受政府監測部門的環境檢測，以進一步監管污水質量，防止污水洩漏和超標排放。我們堅持以環境保護為首要目標，並致力於保護水資源的可持續利用。

生活污水

- 經回用水處理設施重複再用，其他污水則於化油池、化糞池進行處理達標後向市政管道排放
- 為確保污水系統合規運作，禁止將雜物流入下水道造成堵塞和損害
- 定期對污水處理設施進行管理、檢查、保養，以保證其有效運轉

工業污水

- 於生產廠房專門建設的污水循環池存放，並按特定處理程序控制排放及回收廢水
- 對工業廢水的處理系統定期巡視檢查，進行保養及維修
- 嚴禁工業廢水排入生活廢水的處理系統
- 為相關管理及操作人員提供有關污水處理設施的運行要求與技術的培訓

本集團各分部於本年度各自制定污水排放目標，並開展以下項目加強污水處理：

附屬分部	污水排放目標	污水排放管理項目
石獅區 家電事業分部	<ul style="list-style-type: none"> 工業廢水達標排放 	<ul style="list-style-type: none"> 生產部門採用污染物排放較少的生產工藝，同時提高污水處理效率，採用處理效果更好的藥劑代替 廢水處理設施增設線上監控，確保設施的有效運作 廢水排放線上監控新增化學需氧量(COD)和氨氮的監測
石獅區及廈門區 手機汽車分部	<ul style="list-style-type: none"> 工業廢水達標排放 以提高廢水回用率為管控目標 	<p>生產廢水：</p> <ul style="list-style-type: none"> 生產部門採用污染物排放較少的生產工藝，同時提高生產用水的重複利用率，減少水污染物的產生 加強污水處理設施的維護保養，同時優化生產車間現場管理 每日對污水處理池進行巡查，嚴格管控工業生產的廢水，防止污染物混雜等現象 制定污水池洩漏應急預案並定期進行演練 <p>生活廢水：</p> <ul style="list-style-type: none"> 食堂的廢水必須經隔油池作油水分離後才能進入污水管網，並不定期清洗隔油池 由有資質的單位不定期清理化糞池，確保無阻塞或滿溢

附屬分部	污水排放目標	污水排放管理項目
石獅區及廈門區 通達創智分部	<ul style="list-style-type: none"> 以環境因素監測合格率100%為目標 	<ul style="list-style-type: none"> 綜合管部負責組織對公司生活污水、固體廢物、雜訊，經過有資質單位檢測和公司組織開展的環境因素識別、評價及控制策劃活動 動力工程程部對公司環保設施開展全面安全風險評估，摸清環保設施安全現狀,重點排查環保設施在使用環節存在的安全風險及影響範圍完好 工藝工程部持續推進採取降噪措施
廣東區 網通事業分部	<ul style="list-style-type: none"> 工業廢水達標排放 以提高廢水回用率達為管控目標 	<ul style="list-style-type: none"> 含鎳廢水經獨立廢水處理系統處理後，回用絕大部分於其他工序，而含鎳殘液則交由有資質單位回收處理，實現總鎳零排放 其他含磷、染色廢水各自經單獨預處理後，再與綜合廢水一同經綜合廢水處理設施和中水回用設施處理後，回用於生產工序

於本年度，本集團共產生1,178,680.68噸污水，污水密度為180.00公斤／千港元。

污水	單位	2023	2022	變化
生活污水總量	噸	616,316.84	695,546.39	-11%
生產污水總量	噸	562,363.84	398,286.35	41%
污水總量	噸	1,178,680.68	1,093,832.74	8%
污水密度(以營業額計算)	公斤/千港元	180.00	140.00	29%

水資源使用

範疇	通達及各分部的政策	重點
水資源管理規範	<p>家電事業分部</p> <ul style="list-style-type: none"> 《環境因素、危險源識別與影響評估控制程序》 <p>手機汽車分部</p> <ul style="list-style-type: none"> 《節能減排管理制度》 《能源消耗控制程序》 《節能降耗管理制度》 <p>通達創智分部</p> <ul style="list-style-type: none"> 《能源運行控制程序》 《能源管理作業規範》 《能源資源有效利用管理規範》 《環境因素識別與評估管理程序》 《可持續發展管理制度》 <p>網通事業分部</p> <ul style="list-style-type: none"> 《環境要求節能管理程序》 	<p>針對集團水資源使用制訂管理規定，貫徹節約用水的原則，對水資源的使用、系統及相關技術進行持續監測和維護，促進水資源保護</p>

本集團主要使用水資源作為工業生產和生活兩大用途，並以負責任的態度來管理水資源的消耗和利用。我們重視合理利用水資源，並持續加強用水管理措施。

節水技術設備

- 積極開發、推廣及應用新型節水和回收再利用技術，淘汰耗水量高的生產工藝、技術及設備，以提高我們的用水節水效率
- 定期對各用水設備、管道及器具等進行監督、巡查、保養和維修工作，於發現損壞或滴漏問題時及時通報維修，避免無謂的水資源浪費

用水節水統計

- 在各生產基地建立完整的用水系統，並使用水計量儀表來監測水的使用情況
- 每月進行水耗統計分析，以便更好地了解用水情況

用水獎懲制度

- 設立用水管理責任制度，並制定相應的目標和績效評價標準，開展內部節水巡查及考核
- 各附屬公司設立了相關的職能部門和單位，負責實施各種節水措施，並持續進行監督，以確保節水工作有效地保護水資源

節水宣傳教育

- 積極推廣節約用水的經驗、方法及知識，以降低水資源的消耗和浪費
- 提高員工對於水資源節約的意識，培養良好的用水習慣

本集團各分部於本年度各自制定水資源目標，並開展以下項目：

附屬分部	水資源目標	水資源管理項目
石獅區 家電事業分部	<ul style="list-style-type: none"> 以節約公廁用水為目標 	<ul style="list-style-type: none"> 於公廁安裝定時沖廁裝置，降低夜間沖廁頻率 將純水產生的濃水回收利用，用於公廁沖廁
石獅區及廈門區 手機汽車分部	<ul style="list-style-type: none"> 以降低萬元水耗產值比為目標 以提高濃廢水回用率為目標 	<ul style="list-style-type: none"> 將蒸汽冷凝水進一步再利用於溫度要求較低蒸發槽設施進行換熱，再排至濃水系統，與純水濃水一同回用於沖廁所、冷卻塔、綠化澆灌、環境沖洗 將污水處理後的達標廢水回用至污水系統用於配藥 將工藝最末端清水槽水回用至前道水洗槽 安裝節水龍頭或水龍頭感應器，以控制開關 定期檢查水龍頭及喉管有否洩漏，及時維修 純水的生產要監控產水率，純水的使用要經過審批，能用自來水取代的堅決不能用純水 濃水是純水生產的副產物，可作為自來水的替代品使用在公廁沖洗、冷卻水塔的補水，屋頂路面降溫清洗、綠化補水等等，目的是盡可能的取代自來水使用

附屬分部	水資源目標	水資源管理項目
石獅區及廈門區 通達創智分部	<ul style="list-style-type: none"> 節約用水管理 	<ul style="list-style-type: none"> 動力工程負責供水系統的安裝、維修、保養等工作 安全員和各部門應對用水設備進行經常檢查，用水設備損壞引起漏水、溢水、跑水時，應及時通知動力工程組織維修 各部門用水應注意節約用水，使用完畢及時關閉水龍頭。如發現有異常狀況，及時通知動力工程進行處理
廣東區 網通事業分部	<ul style="list-style-type: none"> 以降低萬元水耗產值比為目標 	<ul style="list-style-type: none"> 定期檢查水龍頭及喉管有否洩漏，及時維修，杜絕漏、冒、滴現象

於本年度，本集團的主要水源來自市政供水，並無任何獲取適用水源上的問題。本集團用水總量為2,313,504.00立方米，用水密度為0.35立方米／千港元。

用水	單位	2023	2022	變化
用水總量	立方米	2,313,504.00	2,474,068.09	-6%
用水密度(以營業額計算)	立方米／千港元	0.35	0.31	13%

辦公耗材

我們注重能源和自然資源的合理使用。除了節約水、電及燃料，我們也致力減少辦公耗材的使用。本集團積極推動節約辦公用紙的措施，落實無紙化辦公的理念，並鼓勵雙面複印及廢紙回收。同時，我們要求各部門提交用紙預算，以減少浪費資源及環境污染，進一步推進環境管控的工作。

包裝材料

範疇	通達及各分部的政策	重點
產品包裝管理規範	通達創智分部 • 《產品包裝管理規範》	規範包裝設計及材料，並訂立採購包裝材料的管理規範，以符合客戶訂單要求

本集團使用不同物料包裝製成品，包括紙箱、吸塑盒、瓦楞紙、真空袋紙、塑膠、木材及金屬等。根據相關管理規定，我們的生產部門對包裝物料進行需求評審和存庫核算，確保按需採購，避免過度浪費。此外，本集團積極推動節約包材的措施，通過減量和循環回收的方式提升包裝材料的利用效率。同時，我們注重環保設計，控制包裝的體積和重量，以減少資源的消耗。

於本年度，本集團共使用21,996.21噸製成品包裝物料，製成品包裝物料密度為3.37公斤／千港元。

製成品包裝物料	單位	2023	2022	變化
紙張	噸	7,817.75	5,598.50	40%
塑膠	噸	13,655.52	9,685.13	41%
木材	噸	522.94	271.22	93%
金屬	噸	0.00	179.80	-100%
製成品包裝物料總量	噸	21,996.21	15,734.65	40%
製成品包裝物料密度	公斤／千港元	3.37	1.96	72%

應對氣候變化

範疇	通達及各分部的政策	重點
氣候風險管理規範	請參閱「能源及碳排放」一節中的通達及各分部的政策	為推進可持續發展，減緩氣候變化，制定氣候變化相關的管理制度，通過減排節能，促進集團溫室氣體管理的有效實行
	家電事業分部 • 《環境因素、危險源識別與影響評估控制程序》	就氣候變化相關的風險規範風險評估及管控程序，及時識別和應對氣候風險和機遇，提高集團氣候變化的抵禦力
	手機汽車分部 • 《環境監測、測量、分析與評估控制程序》 通達創智分部 • 《環境因素識別與評估管理程序》 • 《突發事故應急預案管理程序》	針對氣候變化可能帶來的緊急情況，訂立緊急應對流程與防範措施，提升對氣候變化的應變能力
	網通事業分部 • 《環境因素識別與影響評價控制程序》	
	網通事業分部 • 《應急準備和響應管理程序》	

環境、社會及管治報告

全球正面臨氣候變化對經濟和社會帶來的多重影響及風險。中國內地已加強推動經濟社會發展，積極邁向全面綠色轉型，同時訂立了明確的目標以降低能耗強度，實現「碳達峰」和「碳中和」。本集團將積極籌劃低碳運營，為達成雙碳目標作出有效的貢獻。我們繼續聚焦減低運營生的環境影響，並正計劃根據各分部的情況制定內部政策和監管體系，旨在管理各生產基地所產生的排放、資源使用，以及提升其識別及應對氣候風險和機遇的能力。

以石獅區手機汽車分部為例，我們以ISO14064-1為基礎建立《溫室氣體管理規定》，推進溫室氣體的有效管理及減排目標和計劃的制定。同時，我們定期收集和整理相關溫室氣體排放活動數據，包括廠區建築、活動或設施、排放源、類別等，為溫室氣體盤查作準備。此外，石獅區手機汽車分部將溫室氣體報告納入管理評審報告中，作為下一年度的戰略參考，以助將來制定合適的減排計劃。

本集團深明識別並有效地管理氣候風險和機遇對實現穩定及可持續的企業發展至關重要。我們計劃於未來逐步識別與自身業務的行業相關氣候風險，並進一步分析有關風險與業務之間的聯繫和影響。這將有助各分部識別和制定應對措施，提升營運的穩定性。

隨著氣候變化加劇，極端天氣愈發頻繁及嚴重。為應對惡劣天氣，本集團已制定了緊急情況管理程序。其中，石獅區手機汽車分部制定了以下應對極端天氣的行動方案：

強化底線思維	<ul style="list-style-type: none"> • 增強風險意識，提高防控能力，著力防範減緩重大風險 • 與有關部門加強對各級領導的应急管理培訓，提高對極端天氣的認識，及提升應急處理能力
強化預報預警	<ul style="list-style-type: none"> • 堅持預防為首，增加極端天氣的監測預報頻率 • 建立點對點預警叫應機制，及時提醒相關部門做好防範應對工作 • 向公司員工發布氣象預警信息，提前做好防災避險準備
強化預案可操作性	<ul style="list-style-type: none"> • 建立健全氣象預警和應急響應的聯動機制，量化相關啟動標準，制定具體的極端天氣防範應對措施
強化統一指揮	<ul style="list-style-type: none"> • 加強對防災減災救災工作的統一領導，嚴格落實各部門相關的責任 • 促進应急管理部門和其他有關部門的職責，制定緊急聯絡人及值班人員，充分發揮領導指揮和統籌協調作用
強化資源預置	<ul style="list-style-type: none"> • 在風險研判基礎上，指導及督促相關部門對高風險的部分提前預置應對資源
強化宣傳教育	<ul style="list-style-type: none"> • 廣泛開展防災減災宣傳教育，增強員工的風險意識和避災避險的能力

對員工的承諾

本集團秉持著「以人為本」的核心價值觀，致力構建一個優秀且多元化的團隊。

我們重視職業健康和安全管理、人才管理、勞工準則及員工溝通等方面的工作。透過持續推進僱傭管理，我們為員工打造一個平等、安全、健康且友善的工作環境，同時支持員工的培訓和發展，實現集團和員工的共同成長。

職業健康和安全管理

範疇	通達及各分部的政策	重點
職業健康安全管理制度	家電事業分部 <ul style="list-style-type: none">《環境、職業健康安全管理手冊》《運行控制程序》 手機汽車分部 <ul style="list-style-type: none">《職業健康管理制度》 通達創智分部 <ul style="list-style-type: none">《職業健康與安全控制程序》 網通事業分部 <ul style="list-style-type: none">《環境與職業安全健康管理程序》	建設職業健康安全管理體系，規範集團的生產安全管理制度，透過實行相關目標與指標管理方案，落實各項安全控制及監督管理政策，以有效預防、控制、消除職業病危害，保護員工安全與健康
安全培訓教育管理規範	家電事業分部 <ul style="list-style-type: none">《安全培訓教育控制程序》《安全教育培訓考核制度》 手機汽車分部 <ul style="list-style-type: none">《安全教育培訓管理制度》 通達創智分部 <ul style="list-style-type: none">《安全教育培訓規範》 網通事業分部 <ul style="list-style-type: none">《安全教育培訓規範》	通過規範安全培訓的分類、內容、要求及考核，確立管理制度，全面提升員工的安全意識及安全素質，杜絕安全事故或行為

範疇	通達及各分部的政策	重點
安全防護管理規範	<p>家電事業分部</p> <ul style="list-style-type: none"> • 《事故報告、調查與處理程序》 <p>手機汽車分部</p> <ul style="list-style-type: none"> • 《勞保用品管理制度》 • 《危險化學品控制程序》 • 《事故報告、調查與處理程序》 • 《安全標識管理制度》 • 《職業病體檢制度》 <p>通達創智分部</p> <ul style="list-style-type: none"> • 《車間安全生產管理制度》 • 《危險作業管理制度》 • 《職業病防護用品管理制度》 • 《職業病危害事故處置與通報制度》 • 《職業病危害警示與告知制度》 • 《崗位職業衛生操作規程》 <p>網通事業分部</p> <ul style="list-style-type: none"> • 《勞動保護用品管理程序》 • 《事故處理管理程序》 	<p>針對安全防護設備與設施、安全生產警示、職業健康檢查、事故處理等安全保護制定管理規範，明確指引安全生產的工作，加強對員工健康安全的保護</p>

範疇	通達及各分部的政策	重點
安全風險管控規範	<p>家電事業分部</p> <ul style="list-style-type: none"> 《環境因素、危險源辨識與影響評估控制程序》 《環境、職業健康安全監視、測量、分析與評價控制程序》 <p>手機汽車分部</p> <ul style="list-style-type: none"> 《危險源識別與評價控制程序》 《安全生產風險分級管控評估管理制度》 <p>通達創智分部</p> <ul style="list-style-type: none"> 《危險源辨識及風險評價控制程序》 《職業病危害監測及檢測評估管理制度》 《突發事故應急預案管理程序》 《職業健康與安全控制程序》 <p>網通事業分部</p> <ul style="list-style-type: none"> 《危險源鑑別與風險等級評估程序》 《有害能源控制程序》 	<p>制定明確規範，全面辨別、評估各種職業健康安全危險源，推進安全風險管控措施的實行，全方位防治風險，從而減少降低和消除職業健康安全危害</p>

本集團將職業安全與健康視為首要責任之一。我們堅持貫徹「安全第一、預防為主」的職業健康安全管理方針，致力為員工營造一個健康安全的工作環境。我們深信，只有建立一個安全可靠的職業氛圍，員工才能夠更好地發揮他們的潛能。

管理體系

本集團已建立完整的職業健康安全管理體系，並根據每年設定的《職業健康安全目標指標管理方案》嚴格執行各項安全生產措施。在安全生產責任制下，我們通過安全生產委員會密切監督和評估管理工作的實施成效，並持續提升職業安全健康的表現。在本年度，本集團的附屬公司已獲得職業健康安全管理體系認證，包括ISO45001:2018標準。

風險評估

為確保能夠全面了解潛在的危險因素，我們每年進行內部危險源識別與風險評價，並制定相應的培訓、監督、應急預案和防護措施，提高應對潛在的風險的能力。同時，我們亦會聯繫有資質的職業健康檢測機構，每年對作業現場的職業病危害因素進行檢測及評價，以及每三年至少進行一次職業病危害現狀評價。藉此，我們確保工作環境符合相關的安全標準，並減少職業病的發生。此外，我們每周進行內部安全5S(整理、整頓、清掃、清潔、修養)檢查與日常巡查，以確保工作場所的整潔和秩序，同時倘若發現問題時能夠及時進行整改，從而提高工作環境的安全性。

設施設備

安全生產防護	<ul style="list-style-type: none">• 在進行新、改、擴建項目時，實施「三同時」，即勞動安全衛生設施與主體工程同時設計、同時施工、同時投入生產和使用。• 優先採用有利於防治職業病和保護作業人員健康的新技術、工藝及材料。• 針對工作場所和設備、電器安全、易燃易爆物品、電梯、動火、防火安全等制定安全指引。
安全防護設施及勞動防護用品	<ul style="list-style-type: none">• 向員工發放符合國家安全標準要求的個人防護用品。• 定期檢驗防護設施和勞動防護用品，並適時進行維修和更新。
安全標誌及職業病危害警示標識	<ul style="list-style-type: none">• 在有易燃、易爆、有毒有害等危險場所及設備的當眼位置設置相應的安全告知卡及防護用品提示。• 設置消防安全標誌，包括公共消防設施、疏散通道和安全出口。• 將安全標誌和職業病危害警示標識的管理納入日常安全檢查。

健康檢查

我們堅信，只有確保作業人員的職業健康，才能確保他們的長期工作能力和生活質量。因此，我們為從事接觸職業危害的作業人員安排上崗前、在崗期間和離崗時的職業健康檢查，以便及早發現職業健康問題。同時，我們為每位作業人員建立個人的檔案保存，方便隨時查看他們的健康狀況和檢查結果，並及時採取必要的措施。如有作業人員出現職業健康損害，我們會立即將他們調離崗位，以確保他們的安全和健康。同時，我們會妥善安置受影響的作業人員，提供他們所需的治療和支持。

安全培訓

我們理解培訓是關鍵的一環，因此每年制定安全培訓計劃，並定期對全體員工的安全知識進行考核和評價。藉此，我們確保員工具備必要的知識和技能，並保持他們對安全的重視和關注。新入職員工須接受三級安全生產培訓(廠級、二級、班組級)，特種作業人員則須接受額外培訓及考核後獲得相關上崗資格證書，而全體員工每季度均須進行在崗安全培訓。為確保員工的安全，我們禁止任何未經安全生產教育和培訓合格的員工上崗作業。

事故處理

為快速應對任何事故，我們已建設急救設施和緊急救援隊伍，以及義務消防隊，增加應對火災等緊急情況的能力。我們每年至少進行一次緊急疏散演習、消防安全及滅火培訓，以提高員工對危險情況的意識和能力。倘若發生職業病危害事故，我們將按照內部程序進行報告，並採取緊急措施和救援，在事後進行嚴謹的調查，以確定事故的原因並提出改善措施。

本集團一直致力提升員工的職業安全與心理健康，分部於本年度開展了以下優化項目：

附屬分部	職業健康與安全優化項目
石獅區 家電事業分部	<ul style="list-style-type: none"> 針對粉塵、噪聲、廢棄物的危害，為特種崗位人員安排職業健康體檢 開展針對粉塵與危險化學品的安全培訓
廈門區 手機汽車分部	<ul style="list-style-type: none"> 安全辦每月舉辦安委會，並進行車間安全檢查，確保各機械、防護的安全保障 安全辦定期深入宣導各安全事項，並每月舉辦一次應急演練，提升全員安全意識 新增一家職業健康體檢機構，確保涉職業危害因素人員應檢盡檢 邀請工會專業心理諮詢師舉辦心理健康講座，讓員工了解如何管理壓力、提升情緒健康等 邀請第三方機構提供健康諮詢服務，包括健康飲食指導、運動建議等，以幫助員工改善生活方式

環境、社會及管治報告

於本年度，本集團員工及外包人員分別發生發生55宗及3宗工業受傷意外，主要與機械操作過程相關，其中部分意外由不當操作引起。本集團已及時為受傷員工進行救治及提供醫療支援，並按照相關法律法規提供相應的補償。同時，我們不斷加強員工培訓，以減少類似意外事件的發生。此外，本集團於報告期間錄得1宗工傷死亡個案。該個案主要由於員工身體狀況有異，導致在工作時暈倒，即時送院後確認身故。本集團明白員工於工作期間或未能及時察覺身體不適，故集團除了每天定時提供小休時間，提醒員工休息外，亦已加強健康意識培訓，並提供定期健康體檢，全面確保員工健康。本集團承諾繼續完善安全生產管理制度，嚴格進行事故調查及責任追究，加強安全隱患排查治理，防患於未然。

健康與安全	2023	2022	2021
因工受傷個案	55	55	99
因工受傷比率	0.38%	0.31%	0.42%
因工受傷損失工作日	2,265.50	1,178.00	3,121.00
因工死亡個案	1	1	0
因工死亡比率	0.01%	0.01%	0

僱傭管理

人才招聘及挽留

範疇	通達及各分部的政策	重點
人才招聘管理規範	家電事業分部 <ul style="list-style-type: none"> • 《員工手冊》 手機汽車分部 <ul style="list-style-type: none"> • 《招聘管理制度》 通達創智分部 <ul style="list-style-type: none"> • 《招聘管理制度》 • 《員工管理制度》 網通事業分部 <ul style="list-style-type: none"> • 《招工用工管理程序》 	以規範化、程序化的招聘流程確保集團員工團隊的建設，推動合理高效的僱傭管理
薪酬及福利管理規範	家電事業分部 <ul style="list-style-type: none"> • 《薪酬管理制度》 • 《獎懲管理制度》 手機汽車分部 <ul style="list-style-type: none"> • 《薪酬管理制度》 • 《獎懲管理制度》 通達創智分部 <ul style="list-style-type: none"> • 《員工管理制度》 • 《獎懲管理辦法》 網通事業分部 <ul style="list-style-type: none"> • 《工時工資管理程序》 • 《員工激勵辦法》 	就員工的薪酬、績效、獎懲訂立管理制度，以合理規範確保薪資及福利的激勵和保障作用，促進員工利益與企業效益

範疇	通達及各分部的政策	重點
考勤及休假 管理規範	家電事業分部 <ul style="list-style-type: none">• 《薪酬管理制度》• 《考勤管理制度》 手機汽車分部 <ul style="list-style-type: none">• 《考勤及請休假管理制度》 通達創智分部 <ul style="list-style-type: none">• 《員工管理制度》• 《考勤管理制度》 網通事業分部 <ul style="list-style-type: none">• 《考勤管理規定》• 《假期管理規定》	明確規範員工的工作時間、加班、休假，加強考勤管理，促進勞逸結合，有序提高工作效率的同時，維護員工的合法權益

為了滿足業務發展所需的人才，本集團建立建全的僱傭制度，涵蓋招聘及晉升、薪酬及解僱、工作時數、假期、平等機會、多元化、反歧視、其他待遇及福利等方面。本集團根據內部戰略計劃，有序地開展人才招聘工作，通過內部調配與外部招聘的多元渠道來增補人力資源。

我們秉持「公開招聘、平等競爭、擇優錄取、先內後外」的原則，通過面試考核及背景調查，選擇適合的候選人進行正式錄用。此外，本集團也重視合規僱傭，真實宣導崗位職責、工作環境及相關福利待遇，並與員工簽訂勞動合同，以保障雙方的合法權益。

薪酬及福利

本集團深信，只有擁有滿足的工作環境和良好的福利待遇，員工才能更好地發揮潛力，實現個人和集團的共同成長。為肯定員工的付出，我們致力為員工提供具競爭力的待遇和福利，力求達成雙贏的勞資關係。集團通過完善的薪酬績效體系及合理的工作安排，並適時作出審核調整，提供全面的僱傭保障。

薪酬及福利

- 以按勞取酬為分配原則，依據工作技能、崗位、工時、績效等因素提供薪酬，另設生活補貼、高溫補貼、年資補貼、法定福利等津貼
- 定期參考內、外部的綜合評估調整薪資，吸引和保留優秀人才
- 通過月度及年度考核，評價員工績效，並發放獎金

考勤及休假

- 管控工作及休息時間，通過打卡系統管理及監督員工考勤
- 實行嚴格的加班審批制度，並提供加班補償
- 員工享有國家法定節假日、帶薪年假、婚假、喪假、產假、工傷假、病假、陪產假等休假

案例分享：人才優化項目

於本年度，石獅手機汽車分部繼續推行以下人才管理項目，積極提升人力資本：

1. 通過二零二三年應屆畢業生培養項目，構建儲備人才池；
2. 通過關鍵人才檔案管理及流失跟蹤，降低關鍵人才流失，並搭建後備人才梯隊；
3. 通過關鍵崗位任職資格手冊編寫及關鍵崗位人員能力測評，評估現有關鍵崗位人員能力，為提升勝任力做準備。

員工參與

本集團重視員工的生活與工作平衡，積極提供各種福利待遇和員工活動，以表達對員工的關懷。此外，我們持續改善員工的工作和生活環境，並提供文化和體育設施，以提高員工的滿意度和歸屬感。

員工活動

石獅區手機汽車分部組織員工團隊參與第七屆「通達盃」籃球聯誼賽，讓員工們互相交流、建立友誼、更加團結



廈門區手機汽車分部成立羽毛球社團和跑團，讓員工增進身心健康，促進團隊合作和友誼，讓大家在工作之餘能夠享受生活的樂趣

員工福利

石獅區手機汽車分部組織不同的員工福利活動，旨在建立一個和諧、積極的工作團隊：



三八節活動



蚶江衛生院結核宣傳



聯合泰和醫院宣傳
「腸癌科普保健」活動



職工療休養活動



聯合蚶江工會慰問公司殘障員工



對患病員工家屬進行慰問

截至二零二三年十二月三十一日，本集團共有14,572名集團員工，另聘用3,731名其他僱員。相關僱傭數據請參閱「關鍵績效指標概覽」。

多元化及平等機會

範圍	通達及各分部的政策	描述
集團文化管理規範	家電事業分部 <ul style="list-style-type: none">• 《歧視和懲罰措施管理制度》• 《員工申訴管理制度》 手機汽車分部 <ul style="list-style-type: none">• 《防止歧視及騷擾程序》• 《歧視和懲罰措施管理制度》 通達創智分部 <ul style="list-style-type: none">• 《反對歧視管理程序》• 《防止騷擾、虐待和懲罰管理程序》 網通事業分部 <ul style="list-style-type: none">• 《禁止歧視和騷擾管理程序》	以公平合理為原則，明確制定針對平等機會、多元化、反歧視的管理規範與程序，營造互相尊重、和諧、平等及多元化的工作環境

「尊重人權和人人平等，創造和諧工作氛圍」乃本集團的社會責任政策方針。本集團致力建立公平合理的僱傭制度，並倡導勞動力多元化、人人平等、同等機會的理念。為建立一個更加包容和和諧的工作環境，我們制定相關的管理程序和行為規範，提供平等機會給所有員工。

在聘用、報酬、培訓、升遷、解聘等程序中，本集團採取一視同仁的態度，確保同工同酬，同崗位同職責。僱傭待遇均根據個人能力、工作表現、行為決定。所有符合條件的員工可以公平競爭的方式，獲得平等的就業及發展權利。我們嚴禁在錄用和僱用過程中出現任何形式的歧視行為，包括但不限於國籍、種族、性別、宗教信仰、婚姻狀況和身體缺陷等方面的歧視。

我們重視員工的權利和需求，並尊重他們在種族、社會階層、國籍、宗教、殘疾、性別取向、社會會員資格和工會方面的信條規範或要求。以手機汽車分部為例，我們落實有關平等機會、多元化共融及反歧視的的準則、流程及培訓，並通過公司公告、告知欄等進行宣導，增強團隊合作和相互理解。

本集團絕對不容忍任何在工作場所和其他公共場所進行的欺凌、威脅、恐嚇、控制等騷擾行為。在申訴和投訴機制下，員工可直接向員工代表、高層經理或總經理提出投訴。我們將嚴肅對待所有與歧視或騷擾有關的問題，並委派專員進行調查，並採取糾正行動，對違反者進行懲罰，以確保工作場所的安全與尊重。

無障礙職場

我們致力為殘疾員工創造一個更包容的無障礙工作環境，提高員工對他們的理解和尊重，並鼓勵員工在工作中展現包容和支持的態度。

石獅區手機汽車分部：

- 舉辦殘疾員工慰問活動，促進員工之間的交流和互動，為殘疾員工提供更多的支持和關懷，創造一個更包容的工作環境

廈門區手機汽車分部：

- 提供入職機會予身心障礙者，以促進社會包容性
- 為殘障或長期病患員工配置適用設施及提供支援，確保工作場所的無障礙性

職場包容性

我們維護員工的宗教信仰自由，提供彈性的安排包括額外的空間和時間，讓員工能夠履行其宗教義務。此外，我們明白到聘用退休人員或年長員工具有豐富的工作經驗和知識，並能夠為組織帶加強多樣性和包容性，從而促進創新和創造力。

廈門區手機汽車分部：

- 制定《宗教信仰管理程序》，保障員工的宗教信仰自由
- 聘用退休人員或年長員工，以增加組織的年齡多樣性
- 建立有效的溝通渠道和投訴機制，及時處理和回應員工就平等機會、人權和反歧視所提出的投訴和建議

民族多元團結

我們注重加強不同民族員工之間的交流與合作，提倡平等、友好、互助的關係，助力促進全省民族團結進步，實現社會的和諧與發展。

石獅區手機汽車分部：

- 尊重各民族習俗，設立回民食堂，滿足回民員工的飲食需求
- 委派後勤保障部稽查食堂，保障回民員工的飲食安全

廈門區手機汽車分部：

- 於食堂設立少數民族特色餐廳，尊重少數民族員工的信仰、風俗及其他習俗
- 拓展多元族裔員工的招募渠道，促進不同族裔員工之間的交流和融合
- 對少數族群深入一線進行專場溝通，了解他們在工作場所的需求，並對合理的建議進行改善(例如，我們就穆斯林員工的禮拜儀式進行專題溝通，以提供更好的支持)

關注婦女權益

我們關注婦女的勞動權益，並加強保護女職工在月經期、懷孕期、產期和哺乳期等特殊生理需求方面的權益。我們禁止在崗位分配和福利待遇上對女職工的差別對待，確保她們在工作中獲得公平和平等的對待。

廈門區手機汽車分部：

- 制定女職工勞動保護管理制度，實施女職工勞動保護
- 推動女性領導和人才培養，鼓勵更多女性參與領導崗位

發展及培訓

範疇	通達及各分部的政策	重點
人事異動管理規範	家電事業分部 <ul style="list-style-type: none">• 《家電事業部績效管理辦法》 手機汽車分部 <ul style="list-style-type: none">• 《績效管理制度》 通達創智分部 <ul style="list-style-type: none">• 《員工管理制度》• 《晉升管理制度》 網通事業分部 <ul style="list-style-type: none">• 《員工任用、考核、晉升作業規範》	建立合理的僱傭管理制度，以明確規範確保升遷及內部調動有序進行，促進集團僱傭管理的良性發展
員工培訓管理規範	家電事業分部 <ul style="list-style-type: none">• 《培訓控制程式》 手機汽車分部 <ul style="list-style-type: none">• 《培訓管理制度》• 《員工外訓管理制度》• 《關鍵崗位管理制度》 通達創智分部 <ul style="list-style-type: none">• 《員工管理制度》• 《關鍵崗位管理規範》 網通事業分部 <ul style="list-style-type: none">• 《人力資源管理及教育培訓程序》	透過制定培訓管理規範，培養各級人員的工作及管理能力，提升其知識、技能與態度，進而提高工作效率及績效

職業發展

本集團重視為員工提供多樣的職業發展機會，並建立了一套完整的職位調配管理制度。該制度旨在尊重員工的職業發展意願，並根據公平公正的原則進行人事異動，確保員工享有職業發展的權利。此外，我們加強了內部人才共享機制，以支持集團的經營和發展。藉此，我們為員工提供更多的機會和支持，使他們能夠實現自己的職業目標。

本集團設有管理線、技術線、行政線三條職業發展通道。我們將根據業務發展規劃及崗位編制，並結合員工培訓履歷、個人能力及績效表現、員工個人要求等因素作出客觀考慮，經雙方協商後實行晉升或平級調動，讓員工在職業發展方面有更多選擇和發展空間。崗位異動設置考察期以審查資格，經培訓、試用、考核合格者予以證實生效。我們定期開展晉升工作，包括年度晉升、季度晉升、不定期晉升。

培訓管理

本集團重視人才培養，並致力為員工提供豐富的學習機會和發展平台，以促進集團目標和個人目標的共同實現。為達到經營發展戰略目標，我們採用系統性和循序漸進的管理模式來培訓員工，並提供多元化的培訓和教育方案，提升專業能力和績效。

為加強業務運作的知識和提高工作技能，我們已構建完善的培訓管理制度，為員工提供多項培訓機會和資源。當中涵蓋各種不同的課程範疇，包括品質管理、專業技術、環保安全和管理技術等，以滿足各層級員工不同的發展需求。

培訓種類	培訓活動	對象	重點
內部培訓	入職培訓及上崗培訓	新入職員工	包括通識類知識、崗位基礎知識等培訓，旨在讓新員工了解集團政策及要求，掌握所需的工作技能和知識。在完成培訓並經過考核合格後，新員工才能正式上崗。
	在職培訓	在職員工	包括崗位級、階層級等培訓，旨在提高在職員工的專業技能和素養，協助他們履行工作職責，促進潛能發揮。
外部培訓	非特種崗位培訓	非特種從業人員	為鼓勵持續學習，支持員工參與外部培訓並為其承擔培訓費用，以助引進外部的優秀管理經驗和先進技術，提升個人的專業能力，以及整個集團的管理及技術水平。
	特種崗位培訓	特種從業人員	

主要在職培訓類別

管理技術	專業技術
生產、人力資源、財務、銷售業務、採購等管理	生產及製程、設備維護及維修、網路資訊、公司涉及系統專業、特殊專業等技術
環保安全	品質管理
環境保護、重要環境因素認知、危險源辨識及防範、不可接受風險、職業健康與安全、主要設備能源消耗等	品質控制、進料、製程、最終產品檢驗方法等

根據相關管理規定，各附屬公司的人力資源部每年提交《年度培訓總結報告》。該報告旨在總結、分析和評估培訓效果，並根據內部需求和業務發展制定《年度培訓計劃表》以不斷改進及規劃下一年的培訓計劃，確保員工能夠獲得全

面而有效的培訓。在培訓完成後，本集團會進行成效評估，對未達標的人員進行補考或補訓。所有相關培訓記錄將進行存檔保管，由人力資源部監督各項培訓的開展和評估，以確保培訓的有效執行。

於本年度，本集團開展以下各類員工培訓，積極促進員工發展：

附屬分部	員工培訓項目
石獅區 家電事業分部	<ul style="list-style-type: none"> 就各職位及員工所需，組織相應培訓，提高員工能力
石獅區 手機汽車分部	<ul style="list-style-type: none"> 推行任職資格考試： <ul style="list-style-type: none"> 成立工作小組編寫及評審應知應會試題，建立試題題庫 2023年任職資格考試常態化，每月月底組織考試，截止2023年12月份共組織141人考試通過考核，識別員工當前的基本勝任度，為年底的人才盤點提供基礎數據 建立企業知識分享平台： <ul style="list-style-type: none"> 為各職位層級的員工提供相關工作的專業課程 收集課後讀後感，確認受訓員工對課程的理解，同時了解對公司管理的相關看法 入職培訓 <ul style="list-style-type: none"> 新增視頻形式進行培訓，內容涵蓋防詐騙意識、廠級安全意識培訓、安全管理、規章制度、社會責任與道德 年度技能補貼培訓 <ul style="list-style-type: none"> 開展六個培訓項目，並與外部機構合作，實行線上平台授課、現場授課雙模式培訓
廈門區 手機汽車分部	<ul style="list-style-type: none"> 通過挖掘內部技能提升需求，與所屬街道、司法所合作開展培訓 針對管理人員、研發人員、儲備人才及其他重點人員開展能力提升培訓，提升重點崗位人員的崗位勝任力 建設企業微信開通分享平台，定期分享知識水平、技能等信息

於本年度，本集團的員工受訓比率為99.70%，人均培訓時數則為2.53小時。相關培訓數據請參閱「關鍵績效指標概覽」。

勞工準則

範疇	通達及各分部的政策	重點
勞工準則管理規範	<p>家電事業分部</p> <ul style="list-style-type: none"> • 《招聘管理制度》 <p>手機汽車分部</p> <ul style="list-style-type: none"> • 《招聘管理制度》 • 《童工未成年工學生工及實習生管理制度》 • 《強迫或強制勞動管理制度》 <p>通達創智分部</p> <ul style="list-style-type: none"> • 《預防招聘童工政策及補救程序》 • 《未成年工保護管理程序》 • 《禁止強迫勞動控制程序》 <p>網通事業分部</p> <ul style="list-style-type: none"> • 《禁用童工及未成年工保護管理程序》 • 《防止強迫勞工、禁用囚工管理程序》 	<p>透過訂立明確的招聘制度及用工管理程序，防止招聘童工及強制勞工的情況發生</p>
離職管理規範	<p>家電事業分部</p> <ul style="list-style-type: none"> • 《離職管理制度》 <p>手機汽車分部</p> <ul style="list-style-type: none"> • 《離職管理制度》 • 《勞動合同管理制度》 <p>通達創智分部</p> <ul style="list-style-type: none"> • 《勞動合同管理制度》 <p>網通事業分部</p> <ul style="list-style-type: none"> • 《招工用工管理程序》 	<p>建立合理的僱傭管理制度，以明確規範離職有序進行，促進集團僱傭管理的良性發展</p>

本集團謹循勞工準則及相關法律法規要求，嚴格禁止聘用童工及任何形式的強制勞工。我們以合規僱傭為基礎，致力維護所有兒童、未成年人及員工的身心健康和合法權益。同時，我們實施合法招聘措施，提倡合理用工，保障所有員工在和平與自願的情況下受聘及工作，並享有相應的社會保障待遇。

防止童工

本集團禁止僱用童工。為確保受僱員工達到合法的工作年齡，除了進行現場面試和背景調查外，本集團會核實應聘者提供的身份證明文件的真實性和有效性。該等信息將被錄入人事系統和公安系統。人力資源部門負責審核、存檔管理，並向各方傳達並監督相關執行事項，以確保員工的合法權益。

倘若發現有童工情況存在，本集團將第一時間進行查核並停止童工工作，為其安排身體檢查確認健康狀況，向當地勞動局通報，並護送童工交至其父母或監護人。此外，我們也會提供義務教育和援助資源，以確保他們得到適當的支持和關注。同時，我們會持續跟踪童工的狀況，以確保他們的健康發展。事後我們將進行嚴格的調查，找出誤用童工的原因，並對相關違規人士作出適當的處分。我們也將實施糾正措施，以杜絕類似事件的再次發生。

保障未成年工及學生工

本集團會審核學校實習生的資質及身份證明文件，並簽訂和執行符合規定的工作協議。我們禁止安排未成年工及學生工從事高體力勞動強度的作業或其他具有安全隱患的工作。在未成年工及學生工上崗前，我們將安排其進行體檢和安全及技能培訓，並定期接受體檢。為確認工作合法性，我們定期監督未成年工及學生工的崗位作業進行監督。

防止強制勞工

本集團對於任何勞役、強迫勞工、販賣勞工或囚工絕不容忍。同時，我們嚴格禁止任何涉及費用收取、扣留證件或要求提供擔保等行為。為確保透明度，我們會向應聘者充分且詳細地說明工作情況和福利待遇。此外，我們不允許任何侮辱員工的行為，並堅決反對以粗暴、不人道的方式對待員工。

於本年度，其廈門區手機汽車事業分部與工會、員工代表協商工作情況，就加班等進行相應管控，同時加強上班情況的檢查及面試時人證核對的嚴格性，以維護勞工權益。

倘若發現有強制勞工情況存在，本集團將立即採取行動，制止非自願勞工的狀況並提供適當的保護和安置，同時聯絡當地司法機構進行處理。對於涉及強迫勞動的內部人員，我們將與其終止勞動關係，並在必要時採取法律行動。

離職安排

本集團堅持合規合理的原則，經雙方協商後，按照既定程序終止和解除勞動關係。人力資源部將核實並批准，並根據相關程序進行離職手續和工作交接，同時結算相應的薪資。對於嚴重失職、違反法律法規或企業規章制度的員工，我們必要時將追究其法律責任，確保公平合理。

舉報及監察機制

我們已建立員工意見收集箱、工會及員工代表等申訴渠道，讓員工能夠以口頭或書面形式反映他們在工作上的意見及感受。相關負責人會每星期收集一次意見收集箱的內容，並進行調查及安排會議討論處理方案。

為更好地識別和監察相關違規風險，本集團不定期進行內部人事核查和訪談，同時定期對供應商進行稽核，以確保我們堅守原則，絕不與使用或將工序分包給非法勞工的供應商合作。這不僅有助本集團確保遵循法律法規，且可以建立企業形象，提升客戶和合作夥伴的信任度。我們將繼續加強監測和審核機制，以確保供應鏈不涉及任何違反勞工準則的行為。

員工溝通

範疇	通達及各分部的政策	重點
權益保障管理規範	<p>家電事業分部</p> <ul style="list-style-type: none"> • 《員工申訴管理制度》 <p>手機汽車分部</p> <ul style="list-style-type: none"> • 《員工申訴管理制度》 • 《員工投訴舉報及合理化建議管理辦法》 • 《自由結社與集體談判管理制度》 <p>通達創智分部</p> <ul style="list-style-type: none"> • 《員工投訴及相關方管理程序》 • 《結社自由及集體談判權管理程序》 <p>網通事業分部</p> <ul style="list-style-type: none"> • 《申訴處理與反打擊報復程序》 	<p>建設申訴和投訴機制，及時處理員工反饋，杜絕不道德行為，以保障員工的合法權益</p>
員工溝通管理規範	<p>家電事業分部</p> <ul style="list-style-type: none"> • 《員工申訴管理制度》 <p>手機汽車分部</p> <ul style="list-style-type: none"> • 《職工代表大會管理制度》 <p>通達創智分部</p> <ul style="list-style-type: none"> • 《員工溝通機制管理制度》 • 《員工滿意度管理辦法》 <p>網通事業分部</p> <ul style="list-style-type: none"> • 《員工代表選舉辦法》 	<p>建立溝通機制，鼓勵員工發表意見，構建和諧的勞資關係</p>

尊重員工意見、建立有效的溝通渠道，有助保障員工權益並促進內部協作，同時創造和諧共融的工作氛圍。本集團致力與員工進行坦誠、開放的溝通，通過優化溝通渠道，深入了解員工的需求並提供適當的支援。此外，我們持續提升人力資源管理水平，以提高員工的滿意度和忠誠度，同時增強企業的效益和凝聚力。該等舉措不僅有助營造良好的工作環境，讓員工感到更加受尊重和重視，同時也能促進團隊合作和共同成長。

申訴及投訴機制

- 設置意見箱、微信投訴平台(如員工自助平台、員工服務中心)、企業郵箱、電話聯繫等多種渠道收集員工申訴及意見
- 專責人員收到相關反饋後將進行公正、獨立的調查，於指定時間內提交回覆
- 對提出意見的員工實行保密承諾，禁止實施任何形式的打擊報復

工會及員工代表

- 認可和尊重員工依法行使自由結社與集體談判權利，支持開展員工代表選舉、職工代表大會等民主參與形式
- 定期開展員工代表會議聽取員工訴求，並向集團領導進行反饋
- 保障員工合法權益，禁止任何形式的干涉及不公平的待遇

員工滿意度調查	<ul style="list-style-type: none">• 通過訪談、填寫問卷、投訴分析等方法，定期就員工對營運管理、僱傭制度、環境安全、企業發展與文化等方面進行滿意度調查• 將結果匯總分析，研究滿意度趨勢，並上報部門領導作評審結論
常規員工溝通渠道	<ul style="list-style-type: none">• 透過公司報紙、網站、即時通訊及內部論壇等媒體提供集團最新資訊• 設立員工關係部、調解室、員工關愛中心、心理諮詢室等機構，了解員工訴求• 設置員工關愛熱線、匿名信箱、董事長郵箱、企業微信等方式，定期收集員工意見及建議• 通過員工代表、員工座談會、員工訪談等渠道，開展雙方交流

對顧客的承諾

作為一家負責任的企業，我們重視實踐社會責任，並致力增強與客戶和供應商之間的互信，以促進長期的合作關係。

本集團遵循SA8000:2014標準執行社會責任管理體系，並推動在產品質量和安全、私隱和數據安全、供應鏈管理，以及商業道德方面的有效管理。我們積極落實職責管理制度，進行風險評估和定期評審，並持續將可持續發展的理念融入生產和營運過程中，以保障顧客和供應商的權益。

產品責任

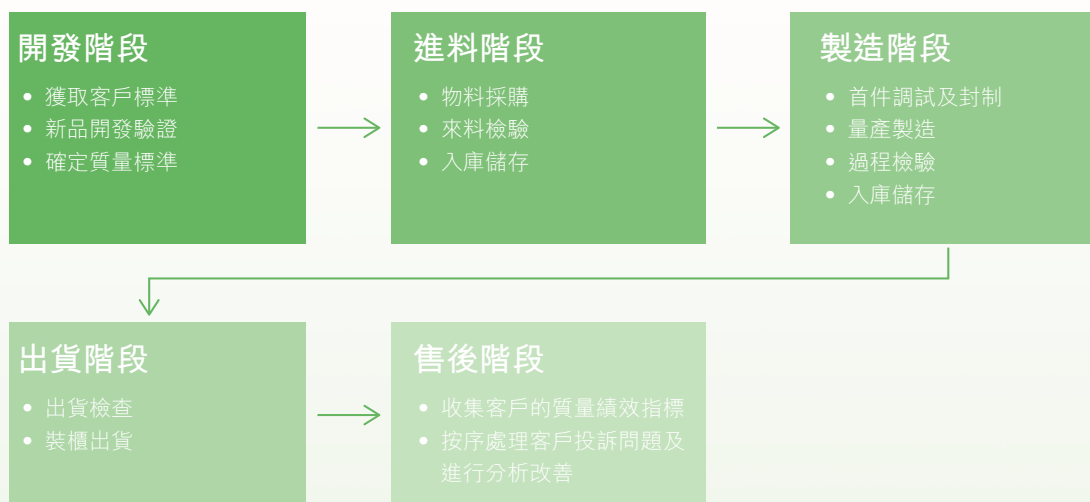
質量安全

範疇	通達及各分部的政策	重點
產品質量管理規範	<p>家電事業分部</p> <ul style="list-style-type: none">• 《生產提供過程控制與確認程序》• 《不合格品控制程序》• 《標識和可追溯性控制程序》• 《糾正和預防措施控制程序》 <p>手機汽車分部</p> <ul style="list-style-type: none">• 《產品檢驗管理程序》• 《不合格品控制程序》 <p>通達創智分部</p> <ul style="list-style-type: none">• 《品質控制管理程序》• 《不合格品控制程序》• 《標識和可追溯性管理程序》 <p>網通事業分部</p> <ul style="list-style-type: none">• 《進料檢驗管理程序》• 《製程檢驗管理程序》• 《出貨檢驗管理程序》• 《不合格品管理程序》• 《糾正和預防措施管理程序》• 《產品標示與可追溯性管理程序》	通過質量管理制度，明確涵蓋設計開發、進料、製程、出貨、客戶端各環節的產品品質管理規範，並就處理不合格品制定管理程序，在滿足客戶需求的基礎上，促進產品質量的持續提升

範疇	通達及各分部的政策	重點
產品健康與 安全管理規範	家電事業分部 <ul style="list-style-type: none"> • 《有害物質識別與評價控制程式》 手機汽車分部 <ul style="list-style-type: none"> • 《HSF管理程序》 • 《環保控制管理規範》 通達創智分部 <ul style="list-style-type: none"> • 《有毒有害化學品管控程序》 網通事業分部 <ul style="list-style-type: none"> • 《有害物質管理程序》 • 《環境要求原材料管理程序》 	規範有害物質的管控要求，保證開發、採購、生產過程中涉及的有害物質符合相關法律法規和標準，減低產品的環保及安全風險

本集團秉持「高科技、高品質、高效率，為顧客提供滿意的產品和服務」的質量管理方針，致力提升產品質量和安全，並預防相關風險。通過質量管理體系，我們實施產品的全生命周期質量管理。本集團的手機汽車分部已獲得IATF16949質量管理體系及ISO9001質量管理體系的認證。各質管部門負責監控和督導產品質量，並持續改進產品品質、生產過程和售後服務，以提供更優質的產品和服務給客戶。

產品全生命週期質量管控



標準化品質管控	<ul style="list-style-type: none"> • 實行全流程產品檢驗，嚴謹檢驗把控產品質量，保障生產品質合格 • 於開發及量產階段進行可靠性檢測，避免出現可靠性不良或瑕疵品流出到客戶端 • 持續監控可靠性測試，每季度稽核可靠性管理，保證實驗結果的準確性
不合格品閉環管理	<ul style="list-style-type: none"> • 當發現產品異常時，將立即反饋並進行整改 • 依照既定程序進行追溯、標識、隔離、返修或挑選以及後續改善等糾正及預防措施 • 要求對品質異常的批次重新進行檢驗，連續跟踪三批品質狀況，以確保產品的合規性

針對產品健康與安全，本集團以「遵守法規，符合環保，滿足客戶，持續改進」的無有害物質(HSF)管理方針，實施有效的有害物質管理(HSPM)制度，以符合相關法律法規、標準及客戶要求。集團嚴格對有害物質進行識別、評價和控制工作，依據風險等級劃分管理，以防止環境污染或安全問題。

針對產品健康與安全，本集團以「遵守法規，符合環保，滿足客戶，持續改進」的無有害物質(HSF)管理方針，實施有效的有害物質管理(HSPM)制度，以符合相關法律法規、標準及客戶要求。同時，我們致力保護環境，減少對生態系統的潛在影響。為了確保產品的安全性，我們嚴格進行有害物質的識別、評價和控制工作，並根據風險等級劃分管理，以防止環境污染或安全問題的發生。我們將持續改進有關管理制度，以確保產品符合高標準的健康與安全要求。



於本年度，本集團並未有因安全與健康的理由回收任何產品。

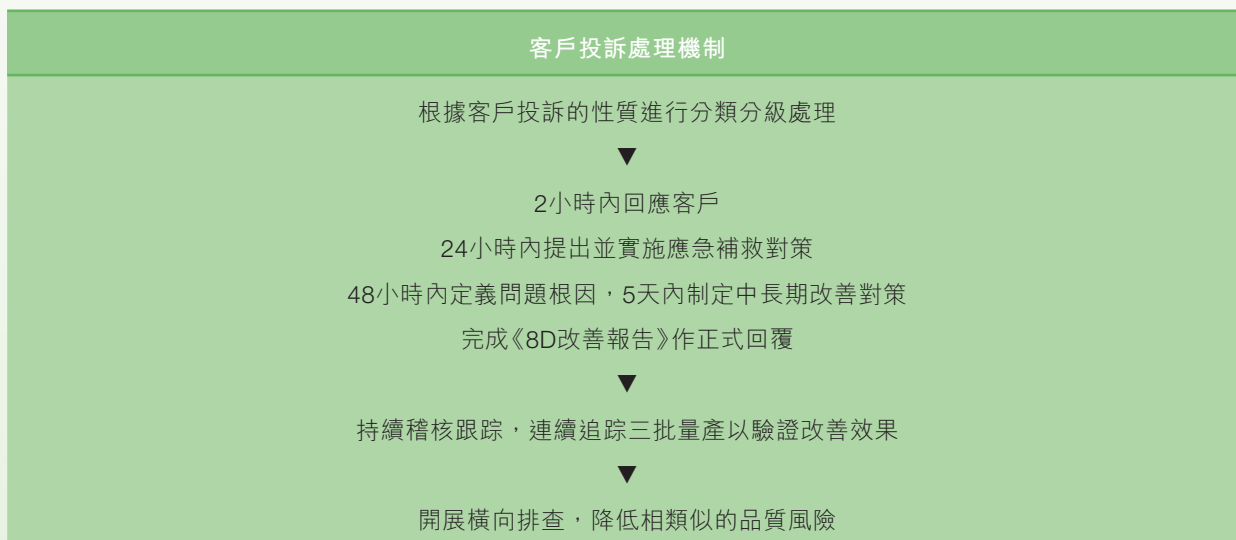
客戶溝通

範疇	通達及各分部的政策	重點
客戶服務管理規範	家電事業分部	建立系統性的客戶服務管理制度，規範客戶反饋渠道及處理程序，確保產品質量問題得到閉環處理，持續滿足客戶要求
	<ul style="list-style-type: none"> 《相關方溝通和滿意控制程序》 《客戶投訴處理作業規定》 	
	手機汽車分部	
	<ul style="list-style-type: none"> 《顧客滿意度調查分析管理程序》 《客戶投訴管理規定》 	
	通達創智分部	<ul style="list-style-type: none"> 《顧客滿意度調查管理程序》
	網通事業分部	<ul style="list-style-type: none"> 《客戶滿意度管理程序》 《客戶投訴與抱怨處理程序》

產品及服務的品質是維護客戶的信心和支持的關鍵。本集團不僅力求達到客戶的滿意，更追求超越顧客的期望。為此，我們不斷努力提升客戶服務的及時性和效率，加快回應產品質量問題和顧客意見，妥善跟進處理，確保客戶的需求得到滿足。

為了解客戶滿意度，我們定期進行電話訪談、問卷信函調查、走訪調查，以及舉辦座談會等。藉此，我們收集及分析客戶的意見和反饋，了解集團表現並與客戶的需求和期望進行差異比較，以便制定相應的對策。

本集團設有客戶投訴處理規範，以確保投訴得到妥善處理。我們定期監督並檢討客戶投訴的表現，根據檢討結果總結改善對策，並將其納入技術作業和質量管理規範流程中，用於作業的培訓指導。



本年度，本集團共接獲344宗客戶投訴。相關部門積極處理問題直至客戶滿意，全部個案均已妥善解決結案。

為持續改進產品質量及顧客服務，本集團於本年度開展了以下改善項目：

附屬分部	產品及服務改善計劃
石獅區 家電事業分部	<ul style="list-style-type: none"> • 按照《相關方溝通和滿意控制程序》加強客戶服務管理，每半年對交付、質量、響應、技術及成本五大範疇進行客戶回訪調查 • 本年度顧客滿意度調查的客戶評分平均為97.4分，分析結果顯示客戶滿意公司的各方面服務及能力，並已就結果制定進一步的改善方案
石獅區 手機汽車分部	<ul style="list-style-type: none"> • 啟動流程再造項目，建立客戶滿意度管理體系，明確規範客戶滿意度管理及客戶投訴處理作業流程 • 建立滿意度評分KPI，將重點客戶的評分列入月度績效考評 • 指定相關部門負責對接，以便監控跟踪客戶滿意度反應，組織內部的對策改善工作

知識產權

範疇	通達及各分部的政策	重點
知識產權管理規範	<p>家電事業分部</p> <ul style="list-style-type: none">• 《知識產權管理制度》• 《知識產權程序文件》 <p>手機汽車分部</p> <ul style="list-style-type: none">• 《知識控制管理程序》• 《網路資源使管理用管理辦法》 <p>通達創智分部</p> <ul style="list-style-type: none">• 《知識控制程序》• 《專利管理制度》 <p>網通事業分部</p> <ul style="list-style-type: none">• 《知識產權保護控制程序》• 《組織知識管理程序》	為有效保護集團業務營運中涉及的所有知識產權，通過管理制度規範知識產權的運用、維護及監管工作，防範侵權風險

創新技術與工藝是本集團最重要的競爭優勢之一。為確保該競爭優勢能持續發揮作用，本集團重視保護知識產權。我們致力加強保護、運用和管理知識產權，嚴格執行相關管理規定，以全面保護並推動內部技術進步和創新，提高集團在市場上的競爭力和經濟效益。

知識產權管理制度	
評估及評價	查新及檢索
信息檔案	工作備案
保密及承諾、合同簽署	保護規定
宣傳及培訓	

本集團主要由人力資源部及研發中心負責知識產權的日常管理、維護及監管工作。我們定期開展知識產權發展規劃，進行績效評估並分析改進工作，以推進集團知識產權資產的建設。此外，本集團要求所有員工履行義務，保護公司的知識產權，並禁止未經公司授權向他人泄露保密信息。在與第三方合作時，我們通過書面合同明確列明知識產權保護的條款，以確保雙方的合法權益得到保護。同時，我們每年積極開展培訓和宣傳工作，以提高員工對知識產權保護和侵權防範的意識。

於本年度，本集團共成功獲得300項有效專利，並有31項正在申請的專利項目。

責任營銷

在標籤方面，本集團制定了《產品包裝及設計規範》以提供明確的指引，包括產品標籤上列出的信息和粘貼位置，以確保產品的可溯性。在廣告方面，本集團的業務性質並不涉及廣告宣傳，只有少數產品在公司內的展櫃中進行展示。

私隱和數據安全

範疇	通達及各分部的政策	重點
信息安全管理規範	<p>家電事業分部</p> <ul style="list-style-type: none">• 《內外部溝通與資訊交流控制程式》 <p>手機汽車分部</p> <ul style="list-style-type: none">• 《工作人員信息安全管理規範》• 《相關方人員信息安全管理規範》• 《保密項目信息流管理規範》 <p>通達創智分部</p> <ul style="list-style-type: none">• 《客戶主數據修改流程》 <p>網通事業分部</p> <ul style="list-style-type: none">• 《GSV09信息安全規定》	規範數據及機密信息的保密措施及流程，以專員專責管控，防止信息系統中斷、數據丟失、信息洩露等事故所造成的損失

範疇	通達及各分部的政策	重點
網絡安全管理規範	<p>家電事業分部</p> <ul style="list-style-type: none"> • 《內外部溝通與資訊交流控制程式》 <p>手機汽車分部</p> <ul style="list-style-type: none"> • 《通信安全信息管理程序》 • 《信息安全操作控制管理程序》 • 《信息安全用戶訪問控制管理程序》 • 《中心機房管理規範》 <p>通達創智分部</p> <ul style="list-style-type: none"> • 《信息和技術安全管理程序》 <p>網通事業分部</p> <ul style="list-style-type: none"> • 《TD-IP-002網路安全風險管理程式》 	<p>就網絡配置、使用及信息訪問訂立管理規範，使網絡安全可靠地運行，充分保護信息的保密性、真實性和完整性</p>

本集團以「數據保密、信息完整、控制風險、持續改進、全員參與、提高績效」的管理方針為基礎，致力維護數據安全和客戶私隱。本集團的分部建立了符合ISO27001信息安全管理體系標準的管理制度，包括一系列的信息安全管理規定，並定期進行風險評估。本集團的信息管理中心負責進行指導、技術支持及監督。針對供應商、顧客、員工的信息，我們於各部門委託專員執行相關管理工作，積極推動全體員工的參與，以確保保密管理的有效實施。

面對日益頻繁的網絡威脅，本集團關注其網絡及信息系統的安全性和穩定性。我們按照嚴格的信息安全管理制度，對機房、硬件設備、防火牆、電腦軟件及網絡配置等方面制定了詳細的管理指引。該等指引由信息管理中心負責日常管理和定期稽核。此外，我們通過制定行為規範、設定訪問權限以及進行網絡監控等方式，為網絡系統提供全面的防禦措施。

信息流管理	<ul style="list-style-type: none">• 對各類資訊進行分級管理並設置訪問權限，同時設立安全區域進行重點保護• 禁止無相關職責、業務範圍的人員查閱保密項目，並安排專員處理文件，以及對指定保密項目進行加密保護及備份• 要求接觸機密資料的人員簽訂保密協議，並在調閱機密資料時經過權限審批，並保持相關記錄• 使用代碼及編號來建立敏感信息的內部文檔
網絡及信息系統管理	<ul style="list-style-type: none">• 對機房、硬件設備、防火牆、電腦軟件及網絡配置等方面進行監控及定期稽核• 對機房設置門禁及進出權限以加強保安• 機密資料未經批准不能複製抄錄或攜帶外出• 要求員工定期更換密碼，嚴禁隨意存放保密文件
信息安全事故處理	<ul style="list-style-type: none">• 定期執行信息安全稽核，並在發現安全隱患或洩密事故時，即時採取適當的糾正和預防措施，事後進行調查報告• 對洩密或非法獲取機密信息者，予以警告或辭退，必要時交由司法機關處置並依法追究法律責任

於本年度，本集團並未發生客戶信息洩密或網絡安全事件。

反貪污

範疇	通達及各分部的政策	重點
反貪污及商業 賄賂管理規範	家電事業分部 <ul style="list-style-type: none"> • 《誠信廉潔承諾書》 手機汽車分部 <ul style="list-style-type: none"> • 《廉政建設管理制度》 • 《廉政建設工作管理制度》 通達創智分部 <ul style="list-style-type: none"> • 《反商業賄賂管理制度》 網通事業分部 <ul style="list-style-type: none"> • 《反腐倡廉的管理規定》 • 《商業行為與道德規範程序》 	通過制定廉潔管理制度，明確訂立反貪污和反賄賂的教育、預防、制止、糾錯、處置等規範，同時落實內控和監督機制，引導集團及全體員工誠信從業、廉潔自律的行為意識

透明、廉潔的經營才能贏得持份者的信任並實現長期的可持續發展。本集團秉持守法誠信、優質服務為核心的經營理念，禁止任何貪污、商業賄賂、敲詐勒索及其他形式的不正當行為。我們深知廉政建設的重要性，因此不斷加強和完善廉潔管理制度，促進反腐倡廉的企業文化。為推進商業活動的反腐敗和反賄賂工作，本集團採取「標本兼治、綜合治理、懲防並舉、注重預防」的方針，並持續執行各項管理規定及措施，致力杜絕任何違反商業道德的行為。

內部制度

我們建立了內部管控及監督制度，以防範腐敗行為的發生。本集團於內部政策表明對內及對外廉潔的立場，對商業道德與責任提供明確的指導方針，涵蓋利益衝突、禮品和娛樂、資產保護和使用、知識產權保密，以及公平競爭和交易等範疇。我們要求所有董事和員工於處理各項事務時秉持最高水平的行為操守，嚴禁利用職權之便或職務上的影響，徇私舞弊。員工在入職時須簽訂《誠信廉潔承諾書》，確認遵守《廉潔自律條例》及《員工行為規範》中所列明的職業操守要求及紀律禁令。

財務審計中心協同人力資源部至少每半年對各敏感營運環節進行審查。此外，本集團不定期進行抽查稽核，並要求相關責任部門於發現問題後立即制定預防和改進措施，並驗證其有效性。重點崗位人員須每半年填寫《誠信廉潔自檢表》，統一開展後續考評工作。年度商業道德社會評價管理則以座談、調查問卷或網上調查的方式進行。

宣傳教育

本集團重視建立內部的廉潔意識，並致力加強員工對商業道德和廉潔的認識和重視程度。人力資源部負責規劃及安排廉潔防貪的培訓課程。為了宣傳最新的商業道德相關法律法規的要求，我們每年至少舉辦一次培訓活動。重點崗位的人員則須至少每半年接受一次培訓，並進行相關考核以確保培訓效果。於本年度，董事及員工的反貪污總培訓時數分別為1小時及10,178小時。

供應商及外勤人員管理

本集團要求相關人員主動申報與客戶及供應商的關聯關係，並以公平透明的方式進行採購活動，反對任何形式的回扣、賄賂、腐敗等不道德行為。我們取消與索取或接受任何利益與饋贈之供應商的合作，以確保業務活動的誠信和公正性。此外，我們要求供應商確認簽署《反商業賄賂承諾書》，同時通過供應商聯誼會、採購文件及郵件等方式，公開向供應商表明集團的商業道德規範。我們亦持續監督供應商的遵守情況，以確保他們與集團的價值觀和道德標準保持一致。

舉報機制

為鼓勵員工或其他持份者報告任何已知或懷疑的違規行為，本集團設立「廉政舉報郵箱」及「廉政專線」等舉報渠道，並由廉政工作領導小組安排專員定時收查處理。我們對檢舉資料採取保密措施，禁止對舉報者進行任何形式報復行為。經初步核查後，廉政工作專員會按情況開展調查，向總經辦報告結果，進行跟進工作或上報監管部門。我們落實考評責任機制確保相關人員承擔責任，根據其嚴重性對違規人員予以處罰，嚴重違反者予以解除勞動合同，涉嫌觸犯法律法規即轉移司法機關處理。

於本年度，本集團並無接收任何商業道德舉報個案。

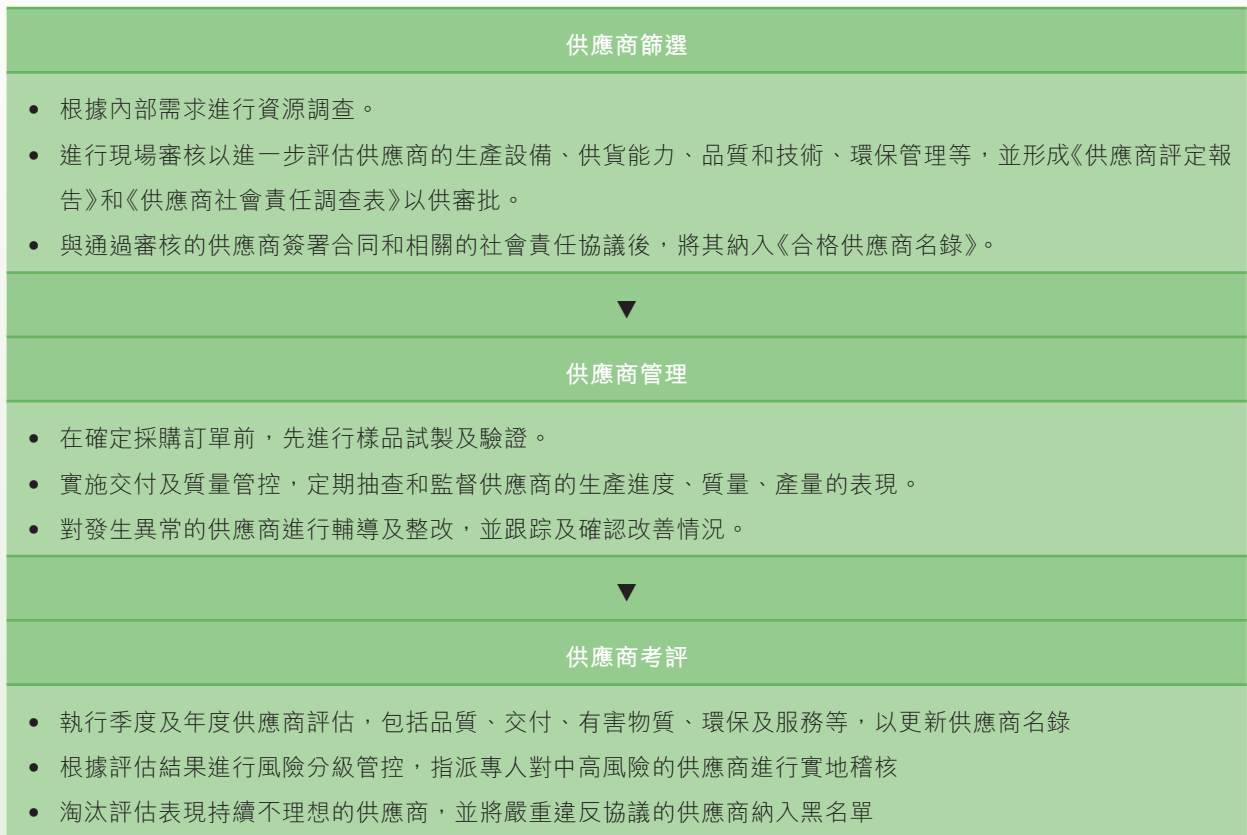
供應鏈管理

範疇	通達及各分部的政策	重點
供應鏈管理規範	<p>家電事業分部</p> <ul style="list-style-type: none">• 《採購控制程序》• 《供方選擇與評價控制程序》 <p>手機汽車分部</p> <ul style="list-style-type: none">• 《供應商開發與管理程序》• 《委外加工管理程序》• 《供方控制管理程序》• 《供應商考核管理規定》• 《採購合約管理規定》 <p>通達創智分部</p> <ul style="list-style-type: none">• 《採購控制作業程序》• 《供應商與分包商管理程序》• 《供方控制管理程序》 <p>網通事業分部</p> <ul style="list-style-type: none">• 《採購管理程序》• 《供應商選擇與評審管理程序》• 《供應商、分包商評估管理程序》	從選擇、日常管理到審核評估規範供應鏈的管理程序，推進長期穩定採購作業，持續改善供應商績效，確保供應鏈風險的有效管控

本集團深明供應鏈管理對業務發展和長遠表現的重要性，因此致力建立完善的供應鏈管理制度。該制度涵蓋採購的全流程管控，包括對供應商的甄選、定期監控和評估。我們積極與供應商進行溝通，以建立長期的合作關係，共同推動可持續發展的目標。

供應商管理

本集團按照供應商管理政策和程序進行供應商篩選、管理及評估過程，並要求供應商符合質量、環境及社會責任的要求，確保採購工作的合理性、準確性、及時性和有效性。



環境、社會及管治報告

於本年度，本集團共聘用3,566間供應商提供材料及服務等，其中超過99.02%的供應商來自中國，均遵守相關的供應商慣例。相關供應商數據請參閱「關鍵績效指標概覽」。

可持續採購

本集團將可持續發展理念融入供應鏈管理，制定針對供應商環境及社會風險的管理規定，以識別和減低相關風險。我們訂立《供應商企業社會責任協議》規範供應商的企業社會責任管理要求，涵蓋勞工準則、健康和安全、環境保護、商業道德等方面，並優先選擇通過相關質量、環境及社會責任管理體系認證的供應商，以推動可持續供應鏈。

管理供應鏈的 環境風險	《相關方組織環境調查表》	進行供應商環境審核，包括環境管理體系、環境監測報告、定期內審等，以確保其環境保護措施得到有效執行。
	《環境管理物質保證書》	對風險物料進行分層分級管控，定期進行抽樣檢測，並要求供應商提交第三方檢測報告，以確保產品的安全性和環境友好性。
	《不含有毒有害物質承諾書》	確定HSF供應商符合相關法律法規的要求。
	《通達環境物質管控要求》	
管理供應鏈的 社會風險	《誠信廉潔承諾書》	規定供應商落實公平公正、廉潔誠信，以及反對賄賂和不正当競爭的行為。
	《人力資源供應商管理規定》	保障代招員工的權益。

為更好地實現可持續供應鏈的目標，本集團持續監測和評估供應商的績效，並將進一步加強與供應商的協作，確保供應鏈中的每個環節均符合相應的環境和社會標準。此外，我們將積極與供應商溝通，提高其對可持續發展的認識和意識，並鼓勵他們採取具體的行動，改善其營運模式和生產方式，以支持我們的供應鏈在經濟、環境和社會層面上實現可持續發展。

對社區的承諾

本集團重視社會責任，在自身發展方面取得成就的同時，亦期望關心並滿足當地社區的需求和利益，促進社會的和諧發展。

我們深信通過積極參與公益活動，鼓勵員工參與社區的建設和發展，便能實踐關愛和服務的理念，為當地社會作出正面的貢獻。我們將繼續努力，以實際行動推動社會的進步和福祉。

於本年度，本集團持續專注於教育及社區幫扶的範疇，累計為各項公益事業投入約人民幣170,000元，服務時數共92小時。

公益助學

石獅區手機汽車分部參與石獅市蚶江中學及蚶江小學的助學金活動，捐贈共人民幣2萬元資助貧困學生



廈門區手機汽車分部第三年向北京化工大學捐贈共人民幣20萬元，為優秀的學生提供獎學金機會，幫助他們實現學習和職業目標，推動人才培養

社區幫扶

石獅區手機汽車分部於重陽節參與慈愛老人院的敬老義工活動，由志願者向老人們表達敬意和關懷，共計貢獻20小時的服務時數



廈門區手機汽車分部為廈門市公安局東孚派出所捐贈人民幣2萬元，提升便民建設的資源投入。

通達創智分部向寧夏固原市涇源縣捐贈人民幣10萬元，支持當地發展，同時參與學習雷鋒好榜樣傳遞志願正能量職工志工活動

關鍵績效指標概覽

環境關鍵績效指標

廢氣排放 ⁵	單位	2023	2022	2021
氮氧化物	千克	9,655.92	7,773.18	10,798.11
硫氧化物	千克	2,048.73	1,825.54	1,190.48
可吸入懸浮粒子	千克	51.19	48.41	97.20
溫室氣體排放 ⁶	單位	2023	2022	2021
直接排放(範圍1) ⁷	公噸二氧化碳當量	6,064.96	5,372.27	8,741.27
間接排放(範圍2) ⁸	公噸二氧化碳當量	180,699.24	176,771.38	240,841.92
溫室氣體排放總量	公噸二氧化碳當量	186,764.20	182,143.65	249,583.19
溫室氣體排放密度(以營業額計算)	公斤二氧化碳當量／ 千港元	28.64	22.70	25.04
廢棄物	單位	2023	2022	2021
有害廢棄物總量	噸	1,706.40	2,194.52	3,638.59
有害廢棄物密度(以營業額計算)	公斤／千港元	0.26	0.27	0.36
無害廢棄物總量	噸	9,246.06	9,606.12	12,394.62
無害廢棄物處置量	噸	1,630.29	1,040.25	7,658.70
無害廢棄物回收量	噸	7,615.76	8,565.87	4,735.92
無害廢棄物密度(以營業額計算)	公斤／千港元	1.42	1.20	1.24

⁵ 廢氣排放的計算方法參考了中華人民共和國生態環境部《道路機動車大氣污染物排放清單編製技術指南(試行)》、《大氣可吸入顆粒物一次源排放清單編製技術指南(試行)》、《非道路移動源大氣污染物排放清單編製技術指南(試行)》及香港交易所《如何編製ESG報告—附錄2：環保關鍵績效指標的匯報指引》。

⁶ 溫室氣體排放的量化過程及排放因子參考了香港環境保護署和機電工程署《香港建築物(商業、住宅或公共用途)的溫室氣體排放及減除的核算和報告指引》、世界資源研究所《能源消耗引起的溫室氣體排放計算工具指南(2.1版)》、中華人民共和國生態環境部《關於做好2023-2025年發電行業企業溫室氣體排放報告管理有關工作的通知》及中華人民共和國國家發展和改革委員會《工業其他行業企業溫室氣體排放核算方法與報告指南》。

⁷ 根據由世界企業永續發展協會及世界資源研究所所發佈的溫室氣體盤查議定書—企業會計與報告標則(修訂版)，範圍1直接排放乃由本集團擁有或控制的業務直接產生，包括食堂天然氣、鍋爐燃料、發電機柴油、車輛燃料、廠車燃料、空調設備之冷媒逸散、滅火器之二氧化碳逸散等。

⁸ 範圍2間接排放則由本集團內部消耗(購入或取得的)電力及蒸汽的排放物產生。

環境、社會及管治報告

能源	單位	2023	2022	2021
外購電力	千個千瓦時	300,898.07	289,746.76	392,908.78
外購電力(綠電)	千個千瓦時	23,540.04	21,887.18	不適用
外購電力(光伏)	千個千瓦時	1,355.868	不適用	不適用
無鉛汽油	千個千瓦時	1,048.74	1,060.40	3,191.12
柴油	千個千瓦時	1,522.51	1,639.78	5,379.16
管道天然氣	千個千瓦時	18,345.50	15,300.33	29,354.89
液化石油氣(LPG)	千個千瓦時	9.06	6.91	9.77
蒸汽及熱能	千個千瓦時	22,972.41	21,284.15	28,844.66
能源消耗總量	千個千瓦時	369,692.20	350,925.51	459,688.38
能源消耗密度(以營業額計算)	千瓦時/千港元	60.00	40.00	46.11
水資源	單位	2023	2022	2021
用水總量	立方米	2,313,504.00	2,474,068.09	3,882,192.80
用水密度(以營業額計算)	立方米/千港元	0.35	0.31	0.39
污水	單位	2023	2022	2021
生活污水總量	噸	616,316.84	695,546.39	未有相關數據
生產污水總量	噸	562,363.84	398,286.35	727,774.47
污水總量	噸	1,178,680.68	1,093,832.74	不適用
污水密度(以營業額計算)	公斤/千港元	180.00	140.00	73.00
製成品包裝物料	單位	2023	2022	2021
紙張	噸	7,817.75	5,598.50	10,682.89
塑膠	噸	13,655.52	9,685.13	8,061.85
木材	噸	522.94	271.22	501.00
金屬	噸	0.00	179.80	727.12
製成品包裝物料總量	噸	21,996.21	15,734.65	19,972.86
製成品包裝物料密度	公斤/千港元	3.37	1.96	2.00

社會關鍵績效指標

員工人數 ⁹		2023	2022
性別 ¹⁰	男性	9,710	10,984
	女性	4,862	6,696
僱傭類型	全職	14,572	17,663
	兼職	0	17
年齡	18-30歲	7,036	9,409
	31-45歲	6,080	6,907
	46-60歲	1,456	1,364
職級	一線員工	9,093	13,186
	技術人員	3,816	2,777
	管理人員	1,663	1,717
地區	石獅	5,523	6,290
	廈門	8,256	9,942
	廣東	793	1,448
總數		14,572	17,680

⁹ 報告期末的員工總數。

¹⁰ 男性員工佔比較女性員工高乃源於本集團的業務活動為高勞動性工作，並不涉及任何歧視行為。

環境、社會及管治報告

其他工作者人數 ¹¹		2023	2022
性別	男性	2,538	1,877
	女性	1,193	805
僱傭類型	全職	3,731	2,682
	兼職	0	0
年齡	18-30歲	2,177	1,917
	31-45歲	1,084	756
	46-60歲	470	9
職級	一線員工	3,710	2,682
	技術人員	0	0
	管理人員	21	0
地區	石獅	2,612	0
	廈門	522	2,593
	廣東	597	89
總數		3,731	2,682
新入職員工比率 ¹²		2023	2022
性別	男性	5,228	未有披露
	女性	2,421	
僱傭類型	全職	7,649	未有披露
	兼職	0	
年齡	18-30歲	4,696	未有披露
	31-45歲	2,504	
	46-60歲	449	
職級	一線員工	6,900	未有披露
	技術人員	507	
	管理人員	242	
地區	石獅	4,271	未有披露
	廈門	3,101	
	廣東	277	
總數		7,649	

¹¹ 根據香港交易所發佈的《如何編製ESG報告—附錄3：社會關鍵績效指標匯報指引》，其他工作者包括：發行人聘用以在其控制的工作場所或公眾地方工作及／或於發行人客戶的工作場所工作/提供服務的代理/合約人員/供應商；以及為發行人進行無償工作的實習生/義工。

¹² 新入職員工比率(百分比)=該類別新入職員工人數/該類別報告期末的員工總數 x 100%。

流失員工比率 ¹³		2023	2022
性別	男性	60.97%	73.55%
	女性	53.93%	65.43%
僱傭類型	全職	58.62%	70.54%
	兼職	0.00%	0.00%
年齡	18-30歲	73.59%	77.35%
	31-45歲	46.51%	57.19%
	46-60歲	36.81%	90.32%
職級	一線員工	83.98%	84.54%
	技術人員	16.33%	36.98%
	管理人員	17.02%	16.60%
地區	石獅	84.36%	129.78%
	廈門	43.07%	32.19%
	廣東	41.24%	75.76%
總數		58.62%	70.48%
健康與安全		2023	2022
因工受傷個案		55	55
因工受傷比率		0.38%	0.31%
因工受傷損失工作日		2,265.50	1,178.00
因工死亡個案		1	1
因工死亡比率		0.01%	0.01%

¹³ 流失員工比率(百分比)= 該類別流失員工人數/該類別報告期末的員工總數 x 100%。

環境、社會及管治報告

受訓員工人數及比率 ¹⁴		2023	2022
性別	男性	9,613 (99.00%)	14,280 (130.01%)
	女性	4,891 (100.60%)	8,627 (128.84%)
職級	一線員工	9,269 (101.94%)	18,012 (136.60%)
	技術人員	3,689 (96.67%)	3,138 (113.00%)
	管理人員	1,546 (92.96%)	1,757 (102.33%)
總數		14,504 (99.53%)	22,907 (129.56%)
人均受訓時數(小時) ¹⁵		2023	2022
性別	男性	6.33	8.07
	女性	6.60	7.36
職級	一線員工	6.66	6.58
	技術人員	5.84	8.12
	管理人員	6.44	16.62
總數		6.42	7.80

¹⁴ 員工培訓統計包括本集團於本年度的在職員工及已離職員工。受訓員工比率(百分比)= 該類別受訓員工人數/該類別報告期末的員工總數 × 100%。

¹⁵ 員工平均培訓時數 = 該類別員工總受訓時數/該類別報告期末的員工總數。

聯交所《指引》內容索引

層面	內容	頁碼索引／備註
強制披露規定		
管治架構	(i) 披露董事會對環境、社會及管治事宜的監管。 (ii) 董事會的環境、社會及管治管理方針及策略，包括評估、優次排列及管理重要的環境、社會及管治相關事宜(包括對發行人業務的風險)的過程。 (iii) 董事會如何按環境、社會及管治相關目標檢討進度，並解釋它們如何與發行人業務有關連。	9-12
匯報原則	<p>重要性：環境、社會及管治報告應披露：(i)識別重要環境、社會及管治因素的過程及選擇這些因素的準則；(ii)如發行人已進行持份者參與，已識別的重要持份者的描述及發行人持份者參與的過程及結果。</p> <p>量化：有關匯報排放量／能源耗用(如適用)所用的標準、方法、假設及／或計算工具的資料，以及所使用的轉換因素的來源應予披露。</p> <p>一致性：發行人應在環境、社會及管治報告中披露統計方法或關鍵績效指標的變更(如有)或任何其他影響有意義比較的相關因素。</p>	4-5, 15-16
匯報範圍	解釋環境、社會及管治報告的匯報範圍，及描述挑選哪些實體或業務納入環境、社會及管治報告的過程。	4

層面	內容	頁碼索引／備註
A 環境		
A1 排放物		
一般披露	有關廢氣及溫室氣體排放、向水及土地的排污、有害及無害廢棄物的產生等的： (a) 政策；及 (b) 遵守對發行人有重大影響的相關法律及規例的資料。	13, 21-41
A1.1	排放物種類及相關排放數據。	30, 94
A1.2	直接(範圍1)及能源間接(範圍2)溫室氣體排放量及密度。	25, 94
A1.3	所產生有害廢棄物總量及密度。	37, 94
A1.4	所產生無害廢棄物總量及密度。	37, 94
A1.5	描述所訂立的排放量目標及為達到這些目標所採取的步驟。	22-25, 29-30
A1.6	描述處理有害及無害廢棄物的方法，及描述所訂立的減廢目標及為達到這些目標所採取的步驟。	35-36
A2 資源使用		
一般披露	有效使用資源(包括能源、水及其他原材料)的政策。	13, 21-25, 41-45
A2.1	按類型劃分的直接及／或間接能源總耗量及密度。	26,95
A2.2	總耗水量及密度。	44,95
A2.3	描述所訂立的能源使用效益目標及為達到這些目標所採取的步驟。	23-25
A2.4	描述求取適用水源上可有任何問題，以及所訂立的用水效益目標及為達到這些目標所採取的步驟。	43-44
A2.5	製成品所用包裝材料的總量及每生產單位佔量。	45, 95

層面	內容	頁碼索引／備註
A3 環境及天然資源		
一般披露	減低發行人對環境及天然資源造成重大影響的政策。	20-45
A3.1	描述業務活動對環境及天然資源的重大影響及已採取管理有關影響的行動。	20-45
A4 氣候變化		
一般披露	識別及應對已經及可能會對發行人產生影響的重大氣候相關事宜的政策。	46-48
A4.1	描述已經及可能會對發行人產生影響的重大氣候相關事宜，及應對行動。	46-48
B 社會		
B1 僱傭		
一般披露	有關薪酬及解僱、招聘及晉升、工作時數、假期、平等機會、多元化、反歧視以及其他待遇及福利的： (a) 政策；及 (b) 遵守對發行人有重大影響的相關法律及規例的資料。	13, 56-64
B1.1	按性別、僱傭類型、年齡組別及地區劃分的僱員總數。	96-97
B1.2	按性別、年齡組別及地區劃分的僱員流失比率。	98

層面	內容	頁碼索引／備註
B2 健康與安全		
一般披露	有關提供安全工作環境及保障僱員避免職業性危害的： (a) 政策；及 (b) 遵守對發行人有重大影響的相關法律及規例的資料。	14, 49-55
B2.1	過去三年(包括匯報年度)每年因工亡故的人數及比率。	55, 98
B2.2	因工傷損失工作日數。	55, 98
B2.3	描述所採納的職業健康與安全措施，以及相關執行及監察方法。	49-55
B3 發展及培訓		
一般披露	有關提升僱員履行工作職責的知識及技能的政策。描述培訓活動。	65-68
B3.1	按性別及僱員類別劃分的受訓僱員百分比。	99
B3.2	按性別及僱員類別劃分，每名僱員完成受訓的平均時數。	99
B4 勞工準則		
一般披露	有關防止童工或強制勞工的： (a) 政策；及 (b) 遵守對發行人有重大影響的相關法律及規例的資料。	13, 69-71
B4.1	描述檢討招聘慣例的措施以避免童工及強制勞工。	69-71
B4.2	描述在發現違規情況時消除有關情況所採取的步驟。	69-71

層面	內容	頁碼索引／備註
B5 供應鏈管理		
一般披露	管理供應鏈的環境及社會風險政策。	89-91
B5.1	按地區劃分的供應商數目。	
B5.2	描述有關聘用供應商的慣例，向其執行有關慣例的供應商數目，以及相關執行及監察方法。	89-91
B5.3	描述有關識別供應鏈每個環節的環境及社會風險的慣例，以及相關執行及監察方法。	91
B5.4	描述在揀選供應商時促使多用環保產品及服務的慣例，以及相關執行及監察方法。	91
B6 產品責任		
一般披露	有關所提供產品和服務的健康與安全、廣告、標籤及私隱事宜以及補救方法的： (a) 政策；及 (b) 遵守對發行人有重大影響的相關法律及規例的資料。	14, 75-85
B6.1	已售或已運送產品總數中因安全與健康理由而須回收的百分比。	78
B6.2	接獲關於產品及服務的投訴數目以及應對方法。	77-79
B6.3	描述與維護及保障知識產權有關的慣例。	81-82
B6.4	描述質量檢定過程及產品回收程序。	77-78
B6.5	描述消費者資料保障及私隱政策，以及相關執行及監察方法。	83-85

層面	內容	頁碼索引／備註
B7 反貪污		
一般披露	有關防止賄賂、勒索、欺詐及洗黑錢的： (a) 政策；及 (b) 遵守對發行人有重大影響的相關法律及規例的資料。	14, 86-88
B7.1	於匯報期內對發行人或其僱員提出並已審結的貪污訴訟案件的數目及訴訟結果。	並無任何相關案件。
B7.2	描述防範措施及舉報程序，以及相關執行及監察方法。	86-88
B7.3	描述向董事及員工提供的反貪污培訓。	87
B8 社會投資		
一般披露	有關以社區參與來了解營運所在社區需要和確保其業務活動會考慮社區利益的政策。	92-93
B8.1	專注貢獻範疇。	92-93
B8.2	在專注範疇所動用資源。	92-93