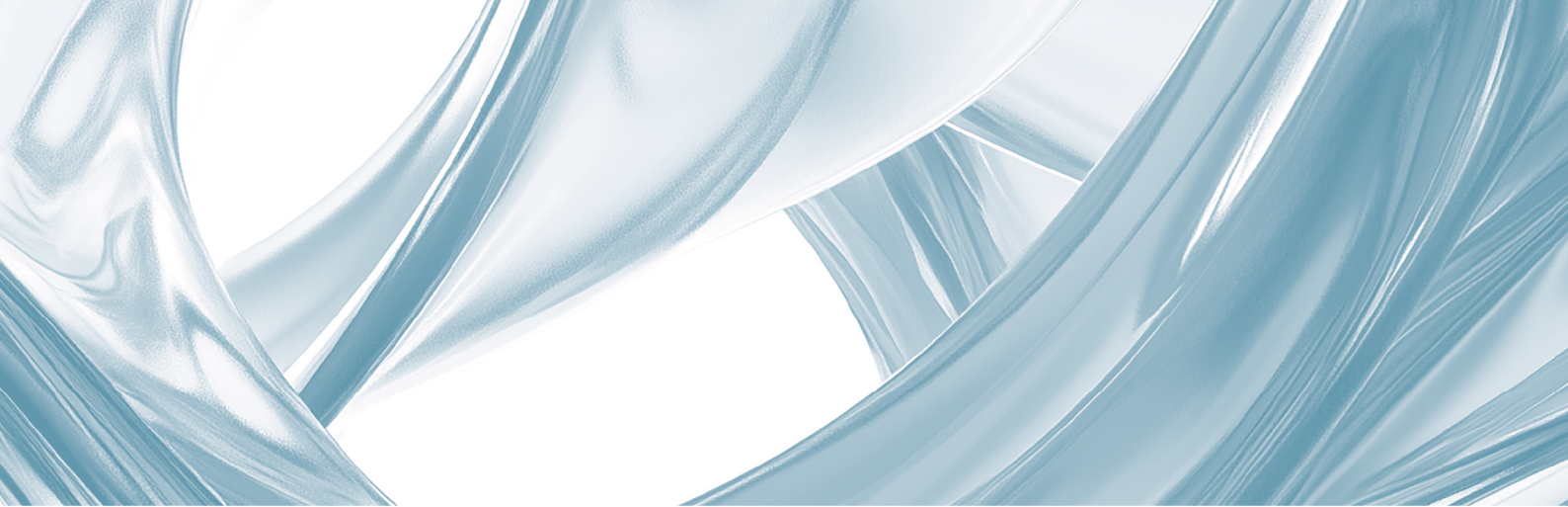


2025

環境、社會及
管治報告

通達集團控股有限公司



目錄

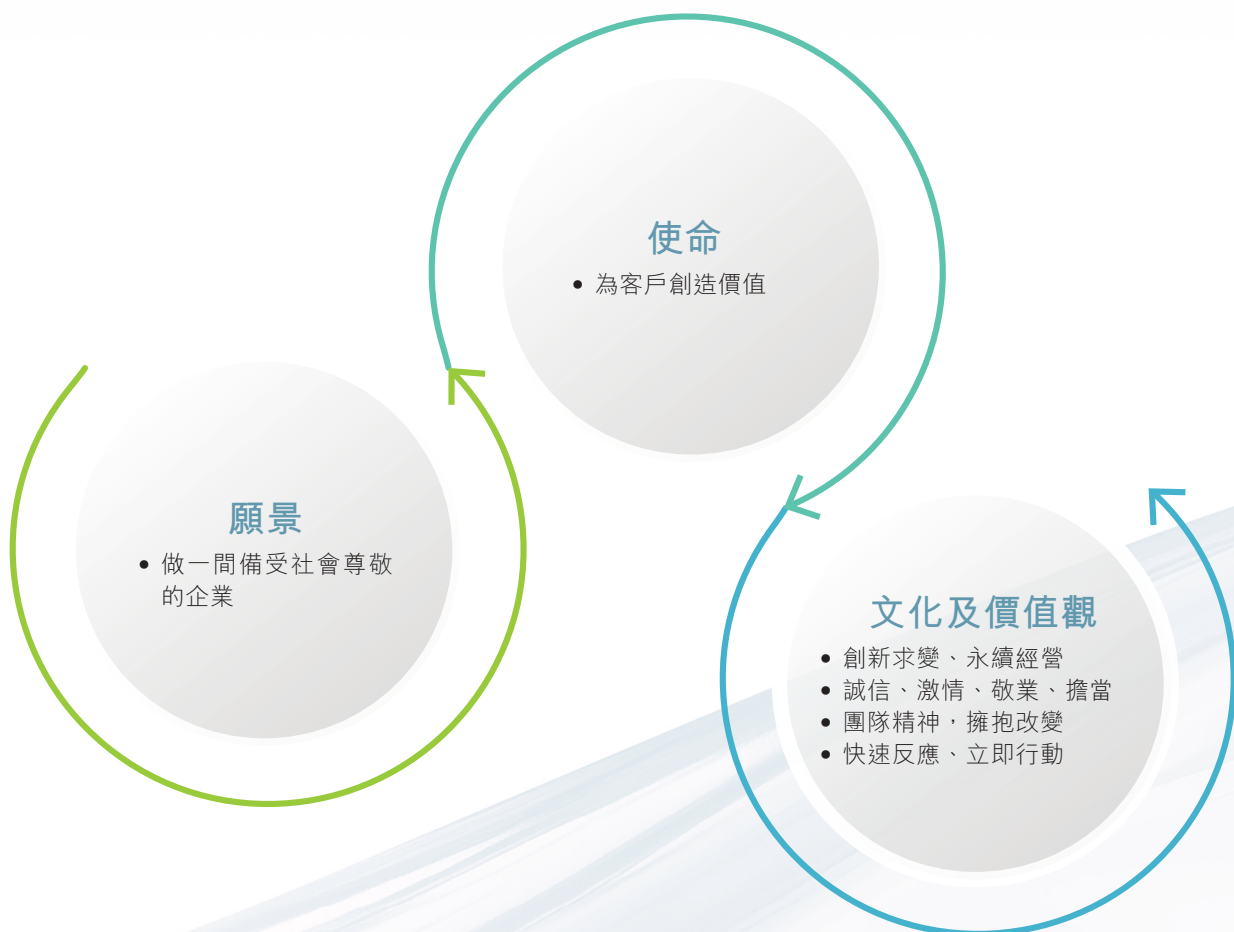
關於通達集團	2
關於本報告	4
主席致辭	8
可持續發展方針	9
持份者參與	17
對客戶的承諾	22
對員工的承諾	38
對環境的承諾	62
對社區的承諾	107
關鍵績效指標概覽	110
聯交所《守則》內容索引	117

關於通達集團

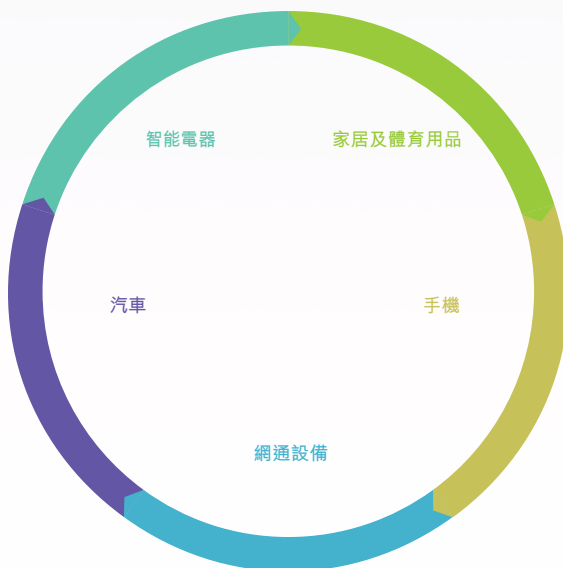
通達集團控股有限公司(「**通達**」或「**本公司**」)及其附屬公司(統稱「**本集團**」或「**通達集團**」)始創於1978年。本集團於2000年在香港聯合交易所有限公司(「**聯交所**」)主板成功上市，其後實施策略性轉型，由傳統家電製造商轉型為全球領先的智能移動通訊及消費類電子產品精密結構件方案供應商。我們為客戶提供全方位的一站式解決方案，涵蓋產品設計、技術研發以至生產製造。

憑藉多年累積的專利技術，本集團業務持續多元化發展。作為業內翹楚，我們專注於智能移動通訊及消費類產品的精密結構件解決方案，產品組合廣泛，包括手機外殼、家居及體育用品、智能電器面板、網通設備以及其他消費類電子產品等。

使命及願景



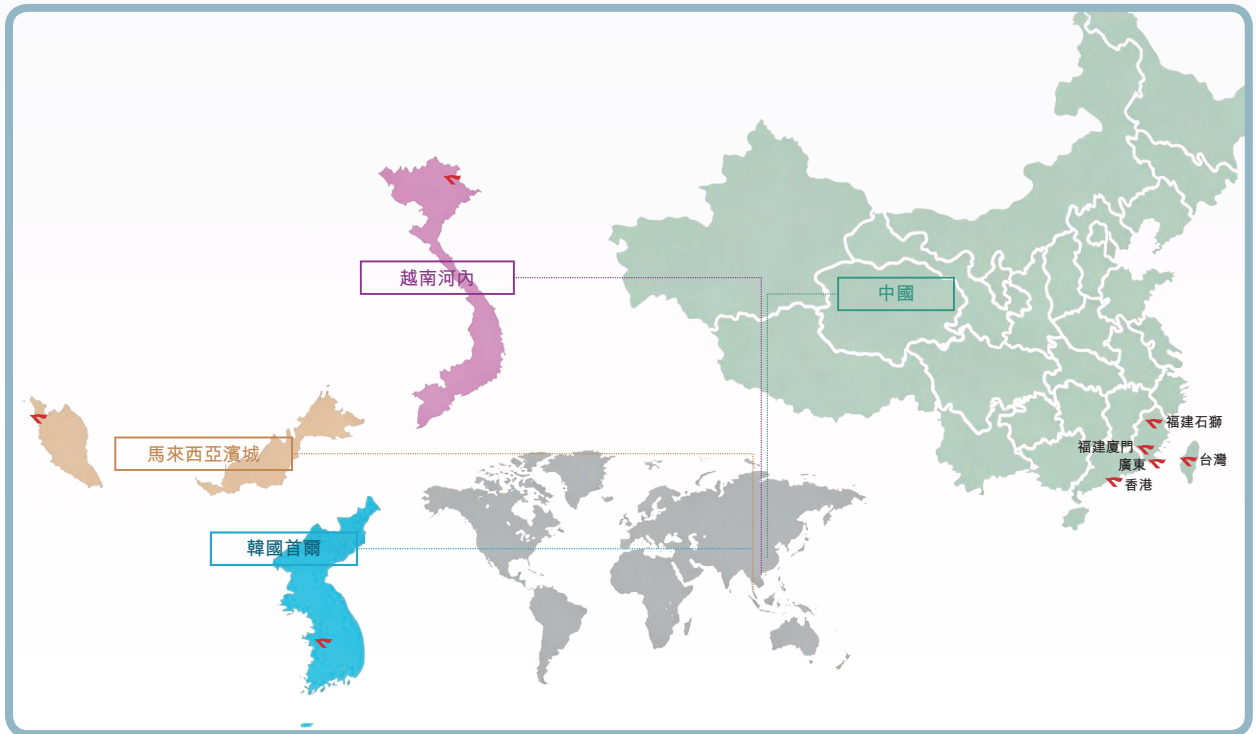
業務概覽



運營及生產

本集團以創新技術和工藝為核心，持續開拓多元化的價值創造途徑。我們不斷鞏固技術優勢、提升製造工藝水準，並憑藉多元化產能和專業研發團隊，致力擴大市場規模及提升產品品質，從而持續提升營運效率。

本集團的生產基地主要位於中華人民共和國(「中國」)石獅、廈門、廣東、越南及馬來西亞，並於香港設立總部，於多個國家及地區成立海外辦事處，建立起多地服務網絡，集團長期僱員超過9,000人。



關於本報告

通達集團在此呈獻我們的第十份環境、社會及管治(「ESG」)報告(「本報告」)。作為我們持續透明度承諾的一部份，本報告詳細闡述了我們在可持續發展方面的策略、方針及成果。為確保資訊的廣泛傳播，我們已將報告完整內容上載至通達集團官方網站(www.tongda.com)以及香港聯合交易所網站(www.hkexnews.hk)。報告備有中英文版本供參考，如有任何解釋歧義，應以中文版本為準。

報告範圍

本報告詳細闡述了通達集團在二零二五年一月一日至二零二五年十二月三十一日期間(「本年度」或「2025」)的核心業務營運情況。報告內容涵蓋了集團的主要業務板塊，其中包括製造及銷售手機外殼、智能電器面板、家居及體育用品，網通設備以及其他消費類電子產品。

環境、社會及管治報告

報告範圍是根據環境、社會及管治對集團營運控制下的業務分部影響的重要性和顯著性來決定，與本年度集團年報之覆蓋範圍有所區別¹。

就地理位置而言，報告重點關注了我們在中國石獅、廈門以及廣東的生產基地的營運狀況。為了確保報告的重點性和準確性，我們選擇性地排除了分佈在各地的辦公室運營數據，因為這些辦公場所主要承擔支援職能，對集團的整體可持續發展影響相對較小。整體而言，除馬來西亞生產基地因其環境影響及僱員規模對集團整體而言始終相對有限而未納入報告範圍，通達精密因集團業務調整而關閉²亦未納入，以及石獅家電分部涵蓋之生產基地有所調整外，其餘部份與二零二四年一月一日至二零二四年十二月三十一日期間（「去年」或「2024」）的報告範圍保持一致；此外，溫室氣體排放（範圍1、範圍2及相關的範圍3類別）採用營運控制權方法進行披露，其報告範圍與本報告的範圍保持一致。因此，由於報告範圍的變動，本報告期內的數據可能無法與2024年度同期數據完全可比。

報告原則

本報告嚴格遵守香港聯交所發佈的《環境、社會及管治報告守則》（「《守則》」），該指引載於上市規則附錄C2。我們在編製過程中，秉持重要性原則以確保內容對持份者具有實質意義，採用量化指標以準確衡量環境及社會表現，保持平衡態度以客觀呈現成就與挑戰，並維持一致性以便與往年數據進行有意義的比較。

¹ 本報告涵蓋以下業務分部的績效表現：廈門手機及零部件分部、石獅手機及零部件分部、廈門創智分部、石獅創智分部、廣東網通分部、石獅家電分部。

² 由於通達精密於2024年3月後結束營運（詳情可參閱本公司於2026年3月26日刊發的截至2025年12月31日年度業績公佈的綜合業績附註10），故不再納入本年度報告披露範圍，而2024年度之報告披露範圍涵蓋了通達精密截至2024年3月31日的資料。

重要性	本集團與主要持份者定期進行溝通，並通過進行年度的問卷調查及重要性評估，識別及評估對本集團及主要持份者重要的ESG(包括氣候變化)議題，以釐定報告內容及作出重點披露。
量化	本集團在可行情況下，記錄及收集各ESG關鍵績效指標的數據，並於本報告中披露相關的量化資料及歷史數據，以作比較及評估。本集團關鍵指標的表現數據來自相關部門的統計。此外，有關各關鍵績效指標所採用的標準、方法、假設、計算工具及參考資料，已於本報告中附帶適當說明。
平衡	本報告遵循不偏不倚的原則，如實且全面地披露集團於ESG方面的成果與挑戰，以供讀者客觀及公平地評估相關表現。
一致性	本報告以一貫的標準編製而成，報告範圍、數據統計及匯報方法與二零二四年度ESG報告基本相同，以確保報告的可比性。同時，本集團已就任何與過往報告不一致之處(如有)作出相應的解釋。

環境、社會及管治報告

本報告恪守《守則》中所規定的披露要求，並詳盡說明各項合規情況。如有任何條文因業務性質或其他原因而未能完全執行，我們已在報告相關章節中作出充分解釋。

本集團的溫室氣體排放是根據本報告「應對氣候變化－指標及目標」關鍵績效指標章節所載的方法及排放係數，並參考《守則》及《附錄二：環境關鍵績效指標匯報指引》進行計算。範圍1、範圍2及範圍3的計算方法(包括活動數據來源及排放係數)已在相關關鍵績效指標的披露中詳述。此外，本集團亦參照聯交所鼓勵採用的國際財務報告準則(「IFRS」)可持續披露準則下的氣候相關指標指引。

確認及批准

本報告的數據來源主要依據集團內部檔記錄及統計資料，所有內容均經過董事會仔細審視並正式確認。報告中呈現的所有資訊及數據皆源自集團的內部系統及檔案，並已獲得董事會全面審核及核實。

本集團謹此確認，報告所含資料均取自公司內部檔及統計，董事會已完成審閱並認可全部內容。

回饋及意見

我們重視您的意見。您的寶貴建議將協助我們不斷提升可持續發展的表現。如對本集團的可持續發展工作或本報告有任何意見，請電郵至ir@tongda.com.hk。您的回饋將幫助我們持續優化企業可持續發展的實踐。

主席致辭

尊敬的持份者：

全球加速邁向低碳經濟轉型的大趨勢給電子製造業帶來前所未有的挑戰與機遇，作為行業領先企業，本集團明白此項政策不僅影響產品出口成本，更將重塑全球供應鏈格局。面對此重大轉變，我們積極部署全方位應對策略，在維持競爭優勢的同時，堅定不移地推動綠色轉型。

本集團始終將環境保護責任置於首位，系統性地推進生產流程的綠色改善與管理優化。我們全面推行節能減排措施，從原材料選擇、生產工藝到產品包裝，均以最大程度降低碳足跡為核心導向。通過引進先進智能製造系統、優化能源管理體系、採用環保材料，以及實施嚴格的廢棄物管理，我們在顯著提升生產效率的同時，成功實現了碳排放強度的大幅降低。這些舉措不僅有效回應了中國及國際市場對低碳產品日益增長的需求，更為集團在全球綠色供應鏈中確立了舉足輕重的戰略地位。

在持續強化環境表現的同時，我們亦不遺餘力地提升企業管治水平。通過建立健全的風險管理體系、優化決策流程、加強內部監控機制，以及引入國際先進的管理經驗，本集團確保營運效率與合規性得到最佳平衡。我們不斷完善ESG管理框架，將可持續發展理念深度融入企業戰略規劃和日常運營的各個環節，致力為股東創造長期穩定的價值回報。此外，我們高度重視與各持份者的溝通互動，定期收集意見並及時調整相關政策，確保企業發展戰略能夠充分回應市場需求與社會期待。

展望未來，低碳轉型既帶來前所未有的挑戰，也蘊含著巨大的發展機遇。本集團將繼續投放於綠色技術創新，優化生產流程，提升資源使用效率。我們深信，唯有將可持續發展理念真正融入企業發展的核心戰略，才能在全球低碳經濟轉型的浪潮中準確把握機遇，實現高質量、可持續的長遠發展。在這一進程中，我們將秉持開放、創新、共贏的理念，與各利益相關方攜手合作，共同推動行業的綠色轉型升級，為建設更加可持續的未來貢獻力量。

通達集團控股有限公司

王亞南

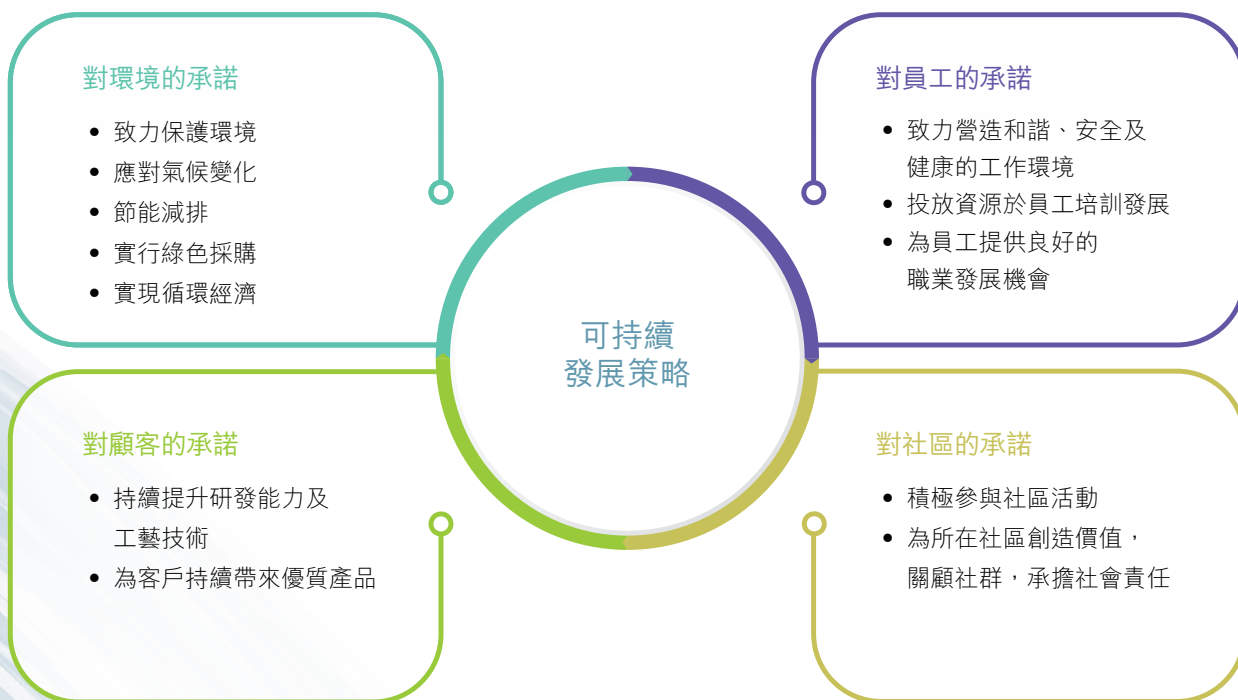
主席兼行政總裁

可持續發展方針

我們堅持以創新驅動永續經營，透過不斷優化營運模式，在確保業務穩健增長的同時，積極履行企業社會責任，為持份者創造長遠價值。

可持續發展策略

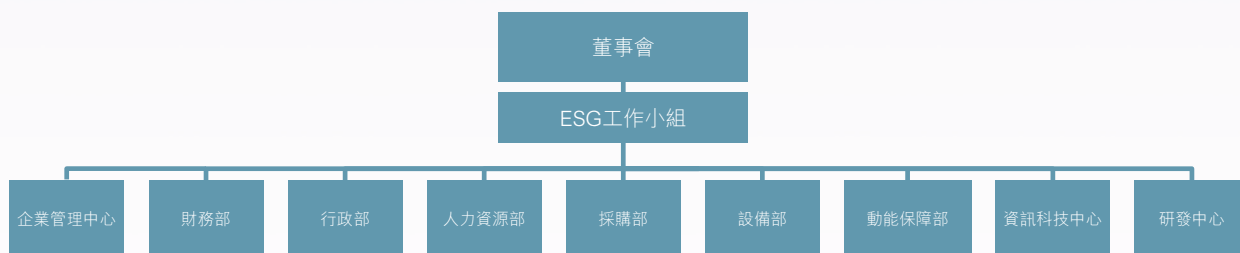
本集團的可持續發展戰略建基於四大支柱：環境保護、員工關懷、客戶服務及社區貢獻。我們制定了全面的ESG管理方針和實施計劃，確保這些承諾得到切實履行。通過與員工、股東、投資者、供應商、客戶、政府部門及社區等持份者保持緊密聯繫，我們以開放透明的態度推動可持續發展。我們密切關注市場動態和社會期望，適時調整ESG策略和措施，以有效把握機遇並應對挑戰，推動企業的可持續發展。



可持續發展管治

管治架構

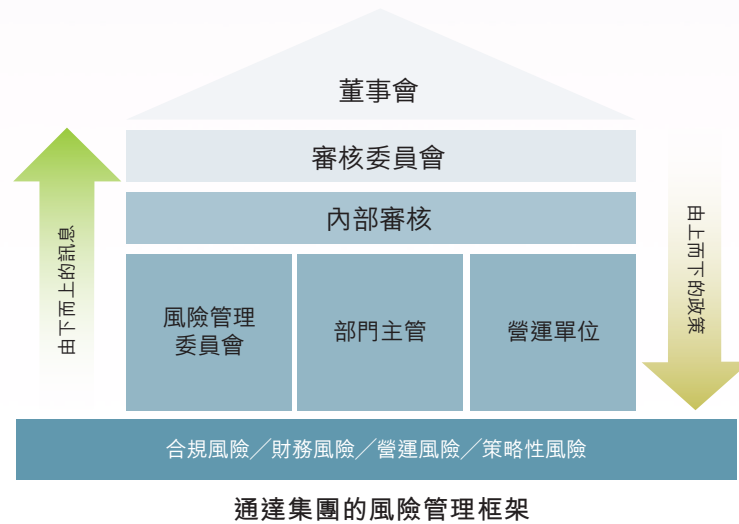
本集團建立了完善的可持續發展管治架構，由董事會領導及跨部門環境、社會及管治工作小組執行，確保可持續發展理念能夠深入業務營運的每個環節。這個兩級管治架構不僅加強了決策層與執行層之間的有效溝通，更有助於在日常營運中落實企業管治、環境保護和社會責任，以及應用低碳營運策略。通過這種管理模式，我們在追求業務增長的同時，亦能為社會和環境帶來正面影響。另外，為響應氣候變遷這一全球性議題，作為負責任的企業公民，通達集團全力支持這一願景，並已將應對氣候變化的相關工作納入集團整體ESG(包括氣候變化)管治工作中。董事會對本集團可持續發展(包括氣候變化)承擔最終監督責任，負責制定可持續發展策略及方向、審批ESG相關政策及本報告，並透過跨部門ESG工作小組推行政策、收集數據及落實工作。董事會依據《守則》、報告趨勢及持份者參與的重要性評估，審閱並確認重大ESG(包括氣候變化)議題的優次與管理重點，並定期聽取ESG工作小組的匯報，至少每年一次參與和審議ESG(包括氣候變化)相關風險及機遇的識別與評估工作，並針對每年ESG(包括氣候變化)相關目標的進度進行審議與檢討，在需要時就相關策略作出調整，確保本集團整體策略與可持續發展目標保持一致。本集團已根據政府要求，制定了致力於持續減排的短期及長期可持續發展目標，並以全球公認的2050年碳中和里程碑式目標作為其氣候戰略的指導原則。



	責任	工作
董事會	負責整體ESG策略及監管 <ul style="list-style-type: none"> • 訂立方向 • 監控風險 • 檢視成效 	<ul style="list-style-type: none"> • 制定可持續發展策略及願景 • 評估及監控ESG風險 • 審視ESG表現及目標達成情況 • 審批ESG相關政策及報告
ESG工作小組	獲董事會授權，負責執行及落實 <ul style="list-style-type: none"> • 推行政策 • 收集數據 • 編制報告 	<ul style="list-style-type: none"> • 落實董事會制定的ESG政策 • 評估ESG風險並提供改善建議 • 定期向董事會匯報工作進度 • 管理ESG數據及編制相關報告

風險管理

通達集團深明風險管理在可持續發展中扮演關鍵角色。我們透過完善的ESG管理體系，積極識別和應對各類可持續發展挑戰與機遇。董事會肩負監督責任，通過審核委員會定期評估和檢討集團的風險管理系統，確保其持續有效運作。



在實務層面，我們建立了全面的內部審核機制，涵蓋環境保護、應對氣候變化、社會責任及職業安全等範疇。通過年度稽核，我們密切監察各部門的表現，確保其運作符合既定標準。管理團隊會根據審核結果，評估現行制度的適切性，並適時作出調整。

我們已於大部份分部制定詳細的管理方案，並持續更新風險評估清單，包括重大危險源及風險控制措施和重要環境因素，全面識別和管控潛在風險。透過定期檢討和優化風險管理策略，我們致力建立更穩健的ESG管理體系，推動集團的可持續發展。

環境污染

風險描述

預防污染措施效果無法達到預期要求，導致超標排放

開發新項目時未有考慮產品全生命週期，可能產生嚴重環境污染

應對措施

- 指派專人定期評估環保方案的有效性，必要時調整預防措施
- 嚴密監控排放數據，發現異常時及時報告與改進
- 要求開發部針對每階段的生命週期進行監控，預防環境污染或事故
- 不定期對新項目進行抽測，確保符合環保要求

職業健康與安全

風險描述

未有全面瞭解特種設備相關的安全法律法規，以致生產過程違反要求，可能導致安全事故

安全培訓不足，員工缺乏安全意識，產生職業危害

應對措施

- 及時更新相關法律法規的資訊，嚴格按照相關要求制定各類特種設備的操作規程
- 為特種設備人員定期安排外部培訓，確保他們具備相關資格
- 定期檢驗特種設備及個人防護用品
- 加強健康安全培訓，尤其是化學品及易燃易爆品的使用與存放、機台設備的操作與維護
- 識別特殊及高風險崗位，定期安排體檢

品質管控

風險描述

產品生產計劃未能符合訂單要求，導致不良率過高，或產品交付延誤

應對措施

- 制定主動性計劃以降低產品不良率，加強現場指導與品質管控，並針對不良率過高或產品交付延誤等問題，及時採取糾正與預防措施，確保合規管理與監控
- 依據產品特點及實際產能合理制定生產計劃，並與客戶維持緊密溝通，確保符合訂單要求

合規管理

合規是我們營運的重要基石。作為負責任的企業公民，我們深明遵守法律法規的重要性，並致力於維持最高的道德和合規標準。任何違規行為不僅可能損害公司的營運和聲譽，更可能導致嚴重的法律後果和財務損失。此外，違規行為還可能影響與客戶、供應商和投資者的關係，削弱公司在市場上的競爭力。為防範於未然，我們採取積極主動的態度，定期評估和更新合規政策。

為此，我們建立了全面而完善的內部監控體系，涵蓋所有業務環節和營運流程。該體系由董事會和審核委員會定期檢討和優化，確保業務運作符合所有相關法規要求。我們亦定期為員工提供合規培訓，加強其對相關法律法規的認識和理解，培養合規意識。

在本年度內，本集團在ESG各方面均保持良好的合規記錄，沒有出現任何違法違規事件或貪污訴訟案件。我們相信，穩健的合規文化不僅能保護公司利益，更名為持份者創造長遠價值。

環境層面

- 《中華人民共和國環境保護法》
- 《中華人民共和國大氣污染防治法》
- 《中華人民共和國固體廢物污染環境防治法》
- 《中華人民共和國節約能源法》
- 《中華人民共和國水法》
- 《中華人民共和國水污染防治法》
- 《中華人民共和國環境影響評價法》
- 《中華人民共和國清潔生產促進法》
- 《中華人民共和國循環經濟促進法》
- 《國家危險廢物名錄》
- 《排污許可管理條例》
- 《城鎮排水與污水處理條例》
- 《城市生活垃圾管理辦法》
- 《危險廢物轉移管理辦法》
- 《碳排放權交易管理辦法(試行)》
- 《防治電子廢物對環境的污染管理辦法》
- 《電鍍污染物排放標準》
- 《大氣污染物綜合排放標準》
- 《印刷行業揮發性有機物排放標準》
- 《工業塗裝工序揮發性有機物排放標準》

社會層面

僱傭制度及勞工準則

- 《中華人民共和國勞動法》
- 《中華人民共和國工會法》
- 《中華人民共和國勞動合同法》
- 《中華人民共和國就業促進法》
- 《中華人民共和國殘疾人保障法》
- 《中華人民共和國未成年人保護法》
- 《中華人民共和國婦女權益保障法》
- 《中華人民共和國勞動保險條例》
- 《職工帶薪年休假條例》
- 《中華人民共和國禁止使用童工規定》
- 《國務院關於職工工作時間的規定》
- 《女職工勞動保護特別規定》
- 《最低工資規定》
- 《全國年節及紀念日放假辦法》

社會層面

職業健康和安全

- 《中華人民共和國安全生產法》
- 《工傷保險條例》
- 《中華人民共和國職業病防治法》
- 《中華人民共和國傳染病防治法》

產品責任

- 《中華人民共和國產品品質法》
- 《報廢電子電氣設備指令》(WEEE)
- 《包裝材料中有毒物質控制示範法規》
- 《歐盟第2009/251/EC指令》
- 《中華人民共和國專利法》
- 《中華人民共和國網絡安全法》
- 《限制電器及電子設備使用有害物質指令》(RoHS指令)
- 《電器電子產品有害物質限制使用管理辦法》(中國RoHS)
- 《化學品註冊、評估、授權和限制法規》(REACH)
- 《能源使用產品生態化設計指令》(EuP指令)
- 《中國互聯網絡功能變數名稱管理辦法》

反貪污

- 《中華人民共和國合同法》
- 《中華人民共和國刑法》
- 《中華人民共和國反不正當競爭法》

有關本集團的風險及合規管理等企業管治慣例的詳情，請參閱本公司的年報「企業管治報告」一節。

持份者參與

持份者的參與對企業的可持續發展至關重要。他們的支持不僅為我們的業務增長奠定基礎，更為可持續發展策略的制定提供寶貴意見。

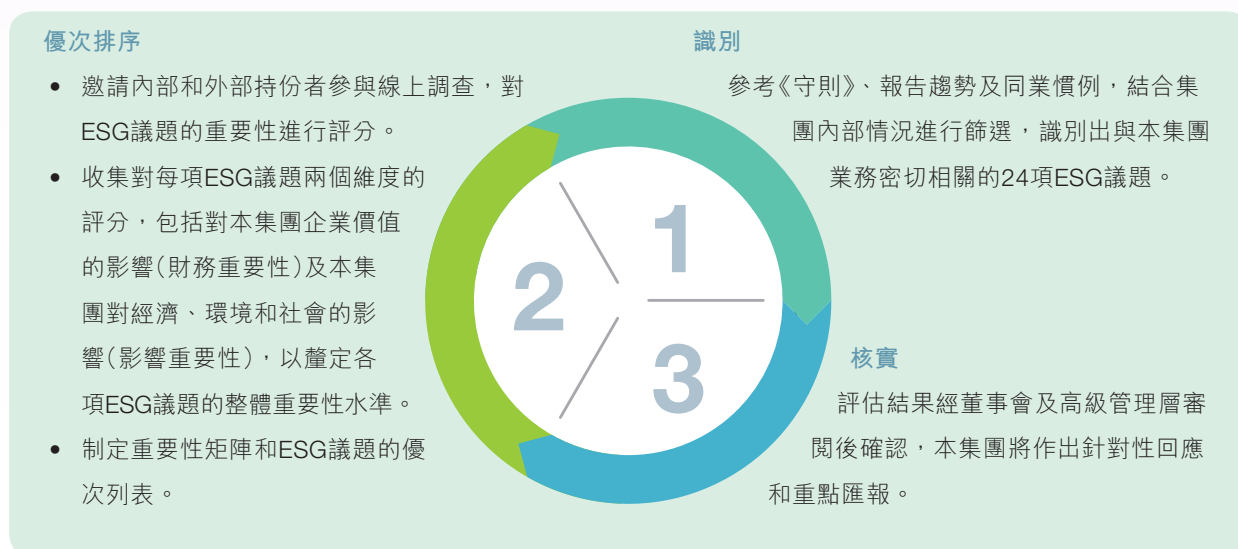
我們深信有效的雙向溝通是成功的關鍵。通過建立開放透明的對話管道，我們不斷收集和整合各方意見，從而優化營運模式，提升管治效能。這種互動交流不僅加強了與持份者的聯繫，更推動了我們在可持續發展道路上的持續進步。

主要持份者	溝通管道	關注議題	本集團的回應及措施
股東及投資者 	<ul style="list-style-type: none"> • 股東週年大會及特別股東大會 • 投資者推介會 • 年報、中報及公告 • 投資者會議 	<ul style="list-style-type: none"> • 保障股東權益 • 可持續的投資回報 • 集團業務表現及前景 • 風險管理及控制 	<ul style="list-style-type: none"> • 召開股東週年大會及特別股東大會 • 提高資訊披露的透明度 • 推進集團健康及可持續發展 • 強化風險管控
客戶 	<ul style="list-style-type: none"> • 客戶滿意度調查 • 研討交流會 • 客戶投訴管道 	<ul style="list-style-type: none"> • 產品質量與安全管理 • 產品研發與科技創新 • 數據安全及客戶隱私管理 • 客戶服務與投訴處理 	<ul style="list-style-type: none"> • 嚴格管控研發、採購、生產等環節 • 快速響應客戶需求 • 加強質量管理 • 升級資訊及網絡安全系統 • 加速產品研發及技術創新

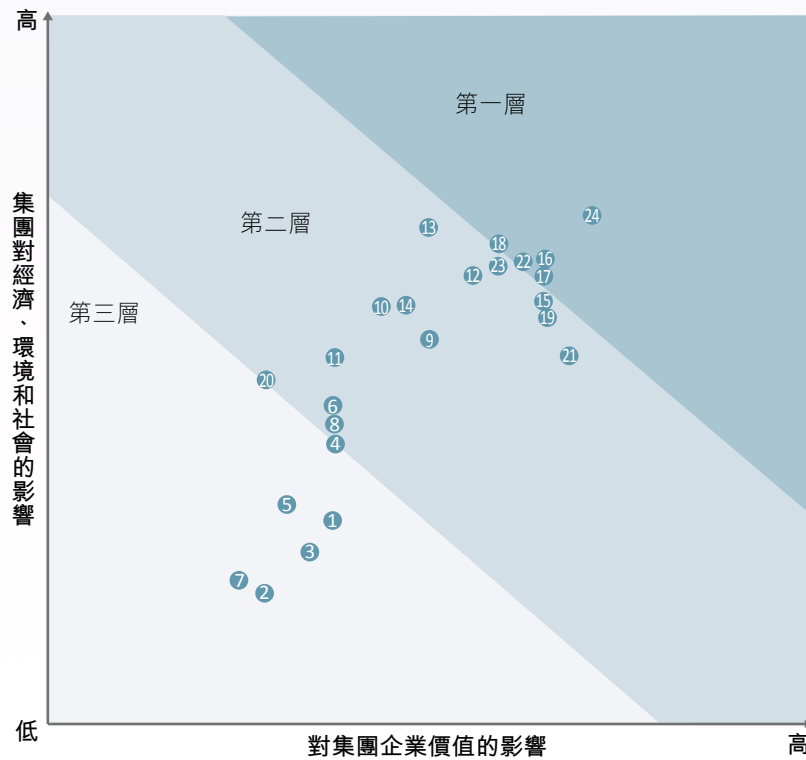
主要持份者	溝通管道	關注議題	本集團的回應及措施
供應商 	<ul style="list-style-type: none"> • 供應商大會 • 工作會議及日常溝通 • 現場考察 • 定期審核工作 	<ul style="list-style-type: none"> • 供應鏈管理與可持續發展 • 反貪腐與反欺詐 • 遵守商業行為準則 • 環境保護及合規性 • 產品質量管理 	<ul style="list-style-type: none"> • 實施供應商准入及除名機制 • 開展供應商培訓與審核 • 簽訂誠信經營承諾書 • 加強合作與溝通
員工 	<ul style="list-style-type: none"> • 員工關愛熱線、座談會、董事長信箱 • 員工關愛中心 • 僱員滿意度調查 • 微信公眾號 • 內部期刊 • 定期培訓 	<ul style="list-style-type: none"> • 僱傭制度及管理 • 僱員福利與權益 • 職業健康與安全 • 僱員發展與培訓 	<ul style="list-style-type: none"> • 遵循勞工準則 • 提供有競爭力的薪酬及福利 • 落實健康安全管理體系 • 完善職業發展及培訓系統 • 建立暢通及透明的溝通機制，瞭解員工意見 • 舉辦員工活動
政府及社區 	<ul style="list-style-type: none"> • 新聞報道 • 監管信息報送 • 論壇交流活動 • 社區活動 	<ul style="list-style-type: none"> • 遵守法律法規 • 促進就業及地方發展 • 保護環境 • 開展社區公益活動 	<ul style="list-style-type: none"> • 落實合規運營 • 組織志願活動，鼓勵員工積極參與 • 參與社區建設及服務

重要性評估

本集團重視持份者的意見，定期進行重要性評估以瞭解他們對ESG議題的關注。今年，我們再次與獨立可持續發展顧問合作，通過問卷共收集到147份有效反饋(其中財務重要性評估10份，影響重要性評估137份)。並運用系統性的三步驟評估方法，深入分析各項ESG議題的重要程度。



我們通過製作重要性矩陣，展示了24項ESG議題如何影響集團的企業價值以及我們對社會各層面的影響。根據分析結果，我們識別出多個關鍵議題，並將其納入未來的發展規劃中。這些重要議題不僅得到重點關注和匯報，更成為我們制定策略和管理風險時的重要考量因素。



議題	層級	重要性
24 創新和科技	1	重要
16 客戶參與	1	
17 隱私和資料安全	1	
22 風險管理	1	
18 負責任的行銷和標籤	1	
23 知識產權保護	2	中度重要
15 產品和服務質量與安全	2	
19 負責任的供應鏈管理	2	
13 職業健康與安全	2	
12 培訓與發展	2	
21 商業道德和誠信	2	
14 勞工準則	2	
9 僱傭慣例	2	
10 僱員參與	2	

議題	層級	重要性
11 多元化和平等機會	2	中度重要
6 物料	2	
8 產品生命週期管理	2	
20 社區參與和投資	2	
4 能源	3	其他
1 廢氣排放	3	
5 水資源	3	
3 廢棄物	3	
2 溫室氣體排放	3	
7 氣候變化與韌性	3	

重要議題	相應章節
創新和科技	對客戶的承諾－知識產權
客戶參與	對客戶的承諾－產品責任
隱私和資料安全	對客戶的承諾－產品責任
風險管理	可持續發展方針
負責任的行銷和標籤	對客戶的承諾－責任營銷

持份者的意見是集團可持續發展的重要基石。透過深入瞭解並回應各方觀點，我們得以制定更準確和全面的決策。我們承諾持續透過開放和多元的溝通管道，與持份者保持緊密聯繫，共同推動可持續發展進程。我們相信，與持份者建立長遠而穩固的夥伴關係，不僅能促進企業的健康發展，更能夠為社會創造更大價值。通過持續對話和互動，我們將不斷完善可持續發展策略，朝著更美好的未來邁進。

對客戶的承諾

通達集團作為一間具有前瞻性的企業，將社會責任視為企業發展的核心價值，並不斷努力深化與合作夥伴的信任關係，建立可持續的商業生態圈。

通達集團致力於全方位提升企業營運水準，有集團分部已獲得SA8000:2014社會責任管理標準認證。我們著重產品質量與安全保障，重視私隱及數據安全管理，並持續優化供應鏈系統及商業道德規範。為確保各項措施有效落實，我們建立了完善的職責管理制度，定期進行風險評估及系統性審查。通過將可持續發展理念深入融入日常營運中，我們竭力維護客戶與供應商的權益，建立長遠互信的合作關係。

產品責任

質量安全

集團相關政策

- 《物料風險等級清單》
- 《有害物質評審表》
- 《產品材料成分宣告表》
- 《進料ROHS檢測計劃》
- 《有害物質風險評價表》
- 《供應商有害物質風險評價標準表》
- 《有害物質全廢削減計劃》
- 《產品安全要求識別評價清單》
- 《安全績效考核彙報表》

重點

通過質量管理制度，明確涵蓋設計開發、進料、製程、出貨、客戶端各環節的產品品質管理規範，並就處理不合格品制定管理程式，在滿足客戶需求的基礎上，促進產品質量的持續提升

集團相關政策

- 《有害物質識別與評價控制程式》
- 《產品安全管理規定》
- 《安全生產、職業衛生和環境考核管理辦法》
- 《通達環境物質管控要求》

重點

規範有害物質的管控要求，保證開發、採購、生產過程中涉及的有害物質符合相關法律法規和標準，減低產品的環保及安全風險

集團相關政策

- 《品質／HSPM／環境／職業健康安全手冊》
- 《品質控制計劃程式》
- 《產品監視與測量控制程式》
- 《不合格品管理程式》
- 《糾正和預防措施控制程式》
- 《標識和可追溯性控制程式》
- 《產品安全管理規定》

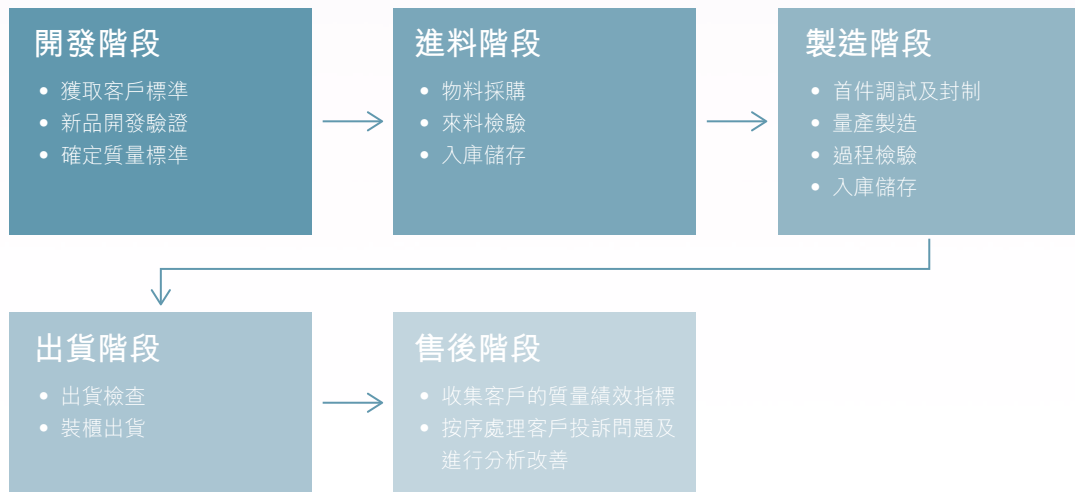
重點

就發現問題產品、殘次品等情況提供處理方式及流程，確保市面上均為優質產品

通達集團堅持以產品質量為根本，通過技術優化生產步驟，在保證品質的同時，也注重效率。我們建立了全面的質量管理體系，確保產品從設計、生產到售後服務的全程品質控制。作為行業領導者，我們的質量管理體系扎實而全面，集團其中3個分部分別為廣東網通分部、石獅家電分部及廈門手機及零部件分部已獲得IATF16949；大部份分部已獲得ISO9001質量管理體系認證；集團其中3個分部分別為廣東網通分部、石獅手機及零部件分部及廈門手機及零部件分部亦已獲得QC080000有害物質管理認證；同時，集團已基本實現了ISO14001環境管理體系與ISO45001職業健康安全體系的全體應用。這些認證不僅體現了我們對卓越品質的追求，更彰顯我們在環境保護方面的承諾。

我們的專業質量管理團隊始終堅持嚴格的品質監控標準，持續優化生產流程，務求為客戶提供最優質的產品和最貼心的服務。通過不斷創新和改進，我們致力於超越客戶期望，樹立行業新標竿。

產品全生命週期質量管控



<p>標準化品質管控</p>	<ul style="list-style-type: none"> • 實行全流程產品檢驗，嚴謹監控及檢驗產品質量，保障生產品質合格 • 於開發及量產階段進行可靠性檢測，嚴防不良品或瑕疵品流出到客戶端 • 持續監控可靠性測試，每季度稽核可靠性管理，保證實驗結果的準確性
<p>不合格品閉環管理</p>	<ul style="list-style-type: none"> • 當發現產品異常時，將立即反饋並改進 • 依照既定程式進行追溯、標識、隔離、返修或挑選以及後續改善等糾正及預防措施 • 要求對品質異常的批次重新進行檢驗，連續跟蹤三批品質狀況，以確保產品的合規性

本集團致力於在遵守法規、環保實踐、客戶滿意與持續改進等方面不斷追求卓越，在產品健康與安全方面實施嚴格的無有害物質(HSF)管理。透過有效的有害物質管理(HSPM)制度，我們確保所有產品符合法規標準及客戶期望，同時致力減低對環境的影響。我們建立了完善的有害物質識別、評估及管控機制，按風險程度實施分級管理，從源頭預防環境污染及安全隱患。通過持續優化管理制度，我們矢志維持產品的高度安全標準，為客戶提供優質可靠的產品。



於本年度，本集團共售出約501(2024: 336)百萬件產品，其中約0.06%(2024: 4.00%)的產品因為個別的內部化學品管控或質量問題而需進行回收，當中並沒有問題產品流出市面。

客戶溝通

集團相關政策

- 《客戶投訴處理作業規範》
- 《客戶滿意度管理程序》

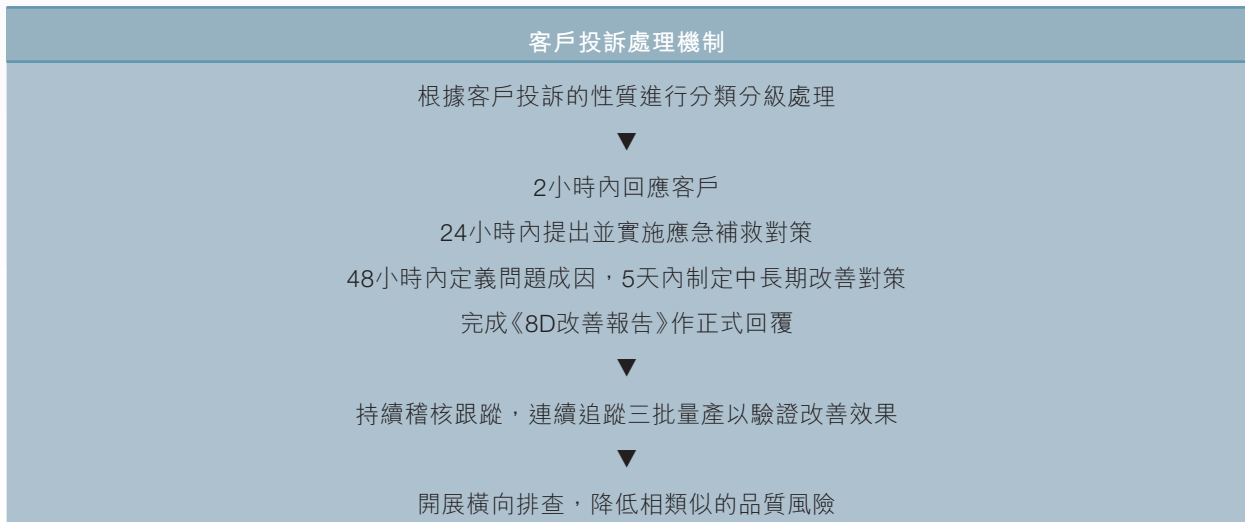
重點

建立系統性的客戶服務管理制度，規範客戶反饋管道及處理程式，確保產品質量問題得到閉環處理，持續滿足客戶要求

通達集團深明產品及服務質素對維繫客戶信心的重要性，我們矢志超越客戶期望，持續提升服務水準。通過快速回應機制，我們及時處理產品質量問題和客戶意見，確保服務效率與客戶滿意度。

我們採用多元化的客戶溝通管道，包括定期電話訪談、問卷調查及客戶座談會，深入瞭解客戶需求。透過系統性的意見收集和分析，我們能準確評估集團表現，並針對性地制定改進方案。

為確保服務質素，我們建立了完善的客戶投訴處理機制。通過定期檢討和監察投訴處理流程，我們不斷優化服務標準，並將經驗融入員工培訓中，持續提升整體服務水準。



本年度，本集團共接獲341(2024:261)宗客戶投訴，其中大部份與產品質量有關。相關部門積極處理問題直至客戶滿意，全部個案均已妥善解決結案。

為持續改進產品質量及客戶服務，本集團於本年度開展了以下改善項目：

附屬分部	產品及服務改善計劃
<p>石獅 家電分部</p>	<ul style="list-style-type: none"> • 按照《相關方溝通和滿意控制程式》加強客戶服務管理，每半年對交付、質量、響應、技術及成本五大範疇進行客戶回訪調查 • 已建立客戶滿意度測量控制程序，確保客戶的意見可以通過不同的渠道，包括年度問卷調查、媒體報告、客戶反饋等多種渠道，分析整體滿意度，以提高集團產品質量及服務品質 • 本年度繼續積極與客戶維持緊密溝通，透過所收到的意見及投訴，調整內部流程及機制

附屬分部	產品及服務改善計劃
石獅 手機及零部件分部	<ul style="list-style-type: none">• 啟動流程再造項目，建立客戶滿意度管理體系，明確規範客戶滿意度管理及客戶投訴處理作業流程• 建立滿意度評分KPI，將重點客戶的評分列入月度績效考評• 指定相關部門負責對接，以便監控跟蹤客戶滿意度反應，組織內部的對策改善工作
廈門 手機及零部件分部	<ul style="list-style-type: none">• 執行《客戶投訴管理程式》，遵循標準流程對客訴問題制定糾正與預防措施，並通過《8D改善報告》形式回復客戶，確保所有問題均實現閉環解決• 依據《客戶滿意度調查分析管理程式》，每半年開展客戶滿意度調查，並對未達標項進行分析與改善，以驅動服務水準的持續提升

知識產權

集團相關政策

- 《專利管理制度》
- 《智能財產權保護控制程式》

重點

為有效保護集團業務營運中涉及的所有知識產權，通過管理制度規範知識產權的運用、維護及監管工作，防範侵權風險

通達集團視創新技術與工藝為核心競爭力，並投入大量資源保護這些寶貴資產。我們建立了完善的知識產權管理體系，從申請、維護到運用，均有嚴格規範。通過全面的知識產權保護策略，我們不僅守護創新成果，更促進技術持續進步，鞏固市場地位。

知識產權管理制度	
評估及評價	查新及檢索
信息檔案	工作備案
保密及承諾、合同簽署	保護規定
宣傳及培訓	

本集團設有專責團隊管理知識產權事務，由人力資源部及研發中心共同負責日常營運。我們透過制定完善的發展規劃、定期評估及持續改進，不斷強化集團的知識產權資產。為確保知識產權得到全面保護，我們要求全體員工恪守保密責任，嚴禁未經授權洩露機密資訊。在對外合作方面，我們採用嚴謹的合約制度，清晰訂明知識產權保護條款，以維護各方權益。此外，我們重視員工培訓，定期舉辦相關活動，加強團隊對知識產權保護的認知和警覺性。

於本年度，本集團成功獲得487(2024：356)項有效專利，包括103(2024：45)項新增專利。

責任營銷

本集團高度重視產品標識的規範管理，特別制定了完善的《產品包裝及設計規範》，詳細規範了產品標籤的資訊內容及位置標準，以此確保產品全程可追溯。在廣告及標籤內容管理方面，本集團制定了《廣告和公平交易管理制度》，確保集團所發出之宣傳內容均為準確且合規。

私隱和數據安全

集團相關政策

- 《資訊安全管理手冊》
- 《監視和測量控制程式》
- 《商業秘密控制程式》
- 《資訊分類控制程式》
- 《可移動介質控制程式》
- 《使用者存取控制程式》
- 《安全區域控制程式》
- 《惡意軟體控制程式》
- 《網路安全控制程式》
- 《資料安全控制程式》
- 《資訊安全事件控制程式》
- 《客戶保密檔控制規範》
- 《機房管理制度》
- 《網路安全管理制度》

重點

- 規範數據及機密資訊的保密措施及流程，以專員專責管控，防止資訊系統中斷、數據丟失、資訊洩露等事故所造成的損失
- 就網絡配置、使用及資訊訪問訂立管理規範，使網絡安全可靠地運行，充分保護資訊的保密性、真實性和完整性

通達集團高度重視資料安全及客戶私隱保護，將數據保密、信息完整、風險控制、持續優化、全員投入及績效提升全面貫徹於管理與運營之中，並由專業的資訊管理中心統籌各項工作。為確保全面的資訊安全管理，我們在各部門設立專責人員，共同維護供應商、客戶及員工的資料安全。有集團分部已獲得ISO27001資訊安全管理體系標準認證。

在網絡安全方面，我們採取全方位的防護措施。通過建立完善的資訊安全管理制度，我們對所有IT設施實施嚴格管控，包括機房管理、設備維護、網絡安全及系統配置等範疇。資訊管理中心定期進行安全評估和系統審核，同時實施多層次的安全管控機制，包括訪問權限管理、行為監控及網絡防護等，以確保系統安全穩定運行。

<p>資訊流管理</p>	<ul style="list-style-type: none"> • 對各類資訊進行分級管理並設置訪問權限，同時設立安全區域進行重點保護 • 禁止無相關職責、業務範圍的人員查閱保密項目，並安排專員處理文檔，以及對指定保密項目進行加密保護及備份 • 要求接觸機密資料的人員簽訂保密協議，並在調閱機密資料時經過權限審批，並保持相關記錄 • 使用代碼及編號來建立敏感資訊的內部文檔
<p>網絡及 資訊系統管理</p>	<ul style="list-style-type: none"> • 對機房、硬體設備、防火牆、電腦軟件及網絡配置等方面進行監控及定期稽核 • 對機房設置門禁及進出權限以加強保安 • 機密資料未經批准不能複製抄錄或攜帶外出 • 要求員工定期更換密碼，嚴禁隨意存放保密文件
<p>資訊安全事故 處理</p>	<ul style="list-style-type: none"> • 定期執行資訊安全稽核，並在發現安全隱患或洩密事故時，即時採取適當的糾正和預防措施，事後進行調查報告 • 對洩密或非法獲取機密資訊者，予以警告或辭退，必要時交由司法機關處置並依法追究法律責任

於本年度，本集團並未發生客戶資訊洩密或網絡安全事件。

反貪污

集團相關政策

- 《廉政建設管理制度》
- 《員工申訴管理制度》
- 《員工申訴受理記錄表》

重點

通過制定廉潔管理制度，明確訂立反貪污和反賄賂的教育、預防、制止、糾錯、處置等規範，同時落實內控和監督機制，引導集團及全體員工誠信從業、廉潔自律的行為意識

通達集團堅信透明和廉潔的營商之道是持份者信任和可持續發展的基石。我們以誠信為本，嚴格遵守商業道德準則，絕不容忍任何形式的不當行為，包括貪污、賄賂和勒索等。作為負責任的企業公民，我們致力建立健全的廉政制度，培養廉潔的企業文化。通過完善的管理架構和預防機制，我們採取全面且系統的方針打擊貪腐行為，確保企業營運符合最高的道德標準。

我們相信，只有堅持廉潔經營，才能在競爭激烈的市場中贏得持份者的長期信任和支持。為此，我們持續優化各項管理措施，致力維護良好的商業道德，推動企業的健康發展。

內部制度

本集團建立了完善的反貪污制度，從內部管控到外部監督均一絲不苟。我們的內部政策清晰界定了廉潔立場，為商業道德與責任劃下明確界線，特別關注利益衝突、禮品接受、資產使用等敏感範疇。每位加入團隊的成員，從董事到普通員工，均需恪守最高道德標準，簽署《誠信廉潔承諾書》，並嚴格《廉潔自律條例》及《員工行為規範》之條例及規範。

為確保制度有效執行，我們採取多重監督機制。財務審計中心與人力資源部定期進行聯合審查，輔以不定期抽查，確保各營運環節合規有序。我們特別重視重點崗位的管理，要求相關人員定期進行自我審查，每半年填寫《誠信廉潔自檢表》，並通過多元化的評估方式，包括座談會、問卷調查等，全面評估商業道德的實踐成效。一旦發現問題，相關部門必須迅速採取糾正措施，並確保其成效。

宣傳教育

通達集團深明良好的廉潔文化必須從內部做起。為此，我們投放大量資源於員工培訓，致力提升團隊對商業道德的認知。人力資源部專責統籌各項廉潔培訓活動，瞭解最新的商業道德法規要求。對於重點崗位人員，我們在部份主要分部提供至少每年一次的進階培訓，並通過考核確保培訓成效。本年度，本集團的7(2024：3)名董事及8,080(2024：6,981)名員工分別完成了合共14(2024：4)小時及30,891.5(2024：9,442.5)小時的反貪污培訓。

除了定期培訓外，我們亦透過多元化的學習方式，包括專題講座、案例分析和互動工作坊等，加深員工對廉潔營商的理解。這種全方位的培訓策略不僅強化了員工的道德意識，更有助於建立長遠的廉潔文化，為集團的可持續發展奠定穩固基礎。我們深信，唯有持續不斷的教育和培訓，才能確保廉潔文化深入企業的每個層面。

供應商及外勤人員管理

通達集團對供應商關係管理採取嚴謹態度，建立了全面的監督機制。所有相關人員必須主動申報與客戶及供應商的關聯關係，確保採購活動的透明度。集團對任何形式的不當利益輸送採取零容忍態度，一旦發現供應商有索取或接受利益的行為，將立即終止合作關係。

為進一步規範供應商行為，集團實施了完善的管理制度。每家供應商都需要簽署《反商業賄賂承諾書》，明確承諾遵守商業道德規範。我們通過多種溝通管道，包括供應商聯誼會、採購檔及電子郵件等，持續向供應商傳達集團的道德標準要求，並進行定期監督評估，確保供應商的營運準則與集團的核心價值觀保持一致。

舉報機制

為維護企業誠信，本集團設立了完善的舉報制度。任何員工或持份者如發現可疑的違規行為，均可通過「廉政舉報郵箱」或「廉政專線」進行舉報，詳細舉報聯絡方式請見「對員工的承諾－員工溝通」章節。所有舉報均由廉政工作領導小組指派專員處理，確保舉報者的身份得到嚴格保密，並免受任何形式的報復。

在接獲舉報後，廉政工作專員會展開初步核查，並根據情況進行深入調查。調查結果將呈報總經辦，由其決定後續行動，包括內部跟進或向監管部門匯報。本集團實施嚴格的問責制度，對違規人員將視情節輕重給予相應處分。情節嚴重者將被解除勞動合同，如涉及違法行為，更會移交司法機關處理，以彰顯本集團對廉潔營商的堅定承諾。

於本年度，本集團並無接收任何商業道德舉報個案。

供應鏈管理

集團相關政策

- 《供應商開發與管理程式》
- 《委外加工管理程式》
- 《供應商考核管理規定》
- 《採購合同管理規定》

重點

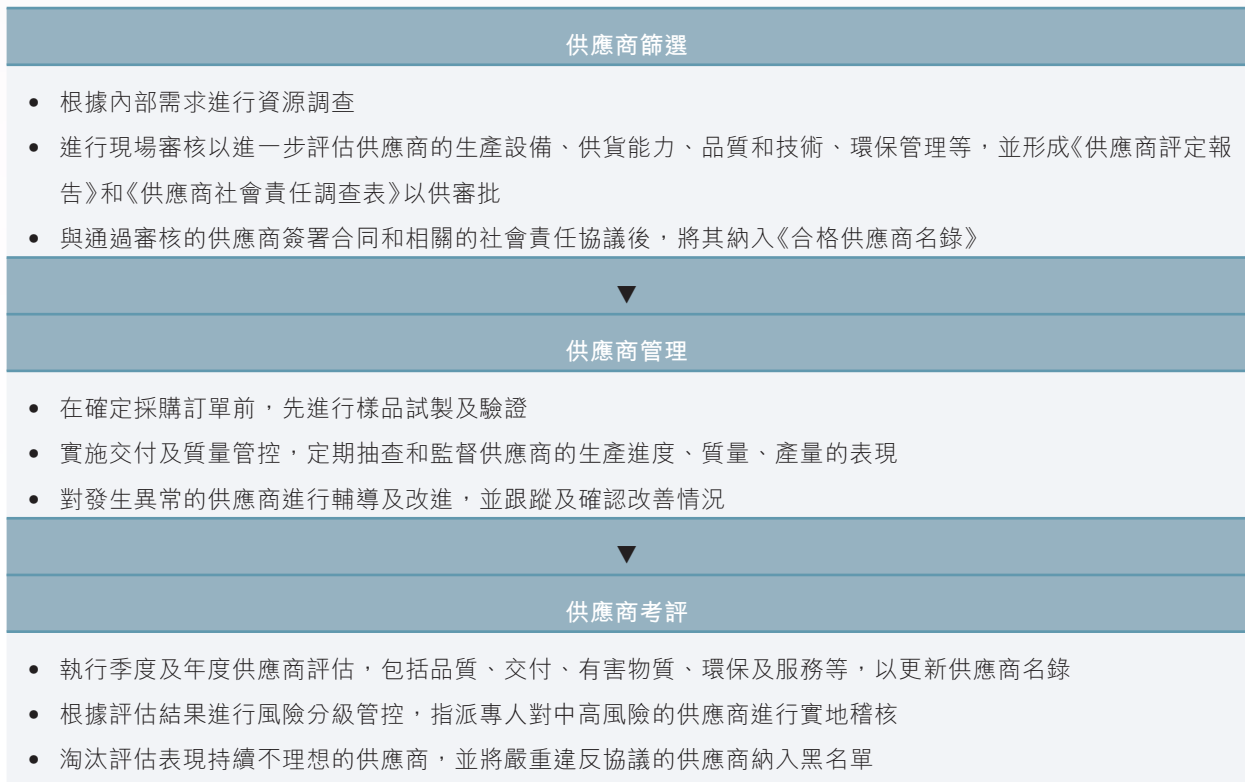
從選擇、日常管理到審核評估規範供應鏈的管理程式，推進長期穩定採購作業，持續改善供應商績效，確保供應鏈風險的有效管控

通達集團高度重視供應鏈管理在企業營運中的關鍵角色。我們建立了一套全面且系統化的供應鏈管理機制，確保採購流程的透明度和效率。透過嚴格的供應商評估制度和定期的績效監控，我們得以維持產品和服務的卓越品質。我們視供應商為策略性合作夥伴，致力與他們建立互信互利的長期關係。通過頻繁的雙向溝通和緊密協作，我們共同追求可持續發展的理念，攜手創造更大的商業價值。這種協同合作不僅提升了營運效率，更為集團的長遠發展奠定了堅實基礎。



供應商管理

我們的供應商管理策略強調全方位的評估和持續監督。透過嚴謹的管理程式，我們得以維持採購工作的高效運作，同時確保供應商能夠配合集團的可持續發展方針。



除上述常規採購慣例外，集團高度重視合乎道德的商業行為，並優先考慮符合我們環境、社會及管治要求的供應商。我們鼓勵所有業務和營運單位選擇對環境和社會負責任的供應商，在供應商篩選階段或考評過程中評估供應商對環境及社會的影響，在其他條件相當的情況下，優先考慮採取更全面的環境、社會及管治實踐的供應商，以作為我們執行有關ESG採購的慣例。

於本年度，本集團共聘用2,805(2024 : 2,479)間供應商提供材料及服務等，其中超過99.00%(2024 : 99.00%)的供應商來自中國，均遵守相關的供應商慣例。

按照類型分類，本集團在服務、硬件及其他供應商方面分別有251(2024：247)家、984(2024：745)家及1,570(2024：1,083)家。按地區的分類如下：

		已執行採購慣例的 供應商百分比	已執行 有關ESG慣例的 供應商百分比
中國	2,779	98.24%	89.64%
華北地區	28	96.43%	92.86%
東北地區	1	100.00%	100.00%
華東地區	1,396	99.28%	93.77%
華中地區	40	100.00%	87.50%
華南地區	1,301	97.08%	85.24%
西南地區	12	100.00%	91.67%
西北地區	1	100.00%	0.00%
海外	26	69.23%	69.23%

可持續採購

我們深信可持續發展是供應鏈管理的關鍵要素。為此，集團特別制定了全面的供應商環境及社會風險管理規定，致力於識別和降低潛在風險。通過實施《供應商企業社會責任協議》，我們明確訂立了供應商在勞工權益、職業安全、環境保護及商業道德等方面的具體要求。為確保供應鏈的可持續性，我們優先考慮已獲得相關質量、環境及社會責任管理體系認證的供應商，藉此推動整個供應鏈朝向更可永續的方向發展。

管理供應鏈的環境風險

《相關方組織環境調查表》

進行供應商環境審核，包括環境管理體系、環境監測報告、定期內審等，以確保其環境保護措施得到有效執行

《供應商企業社會責任協議》

就供應商在履行社會責任方面提供指引，確保供應商的行為符合普世價值的的要求

《環境管理物質保證書》

對風險物料進行分層分級管控，定期進行抽樣檢測，並要求供應商提交協力廠商檢測報告，以確保產品的安全性和環境友好性

《不含有毒有害物質承諾書》

確定HSF供應商符合相關法律法規的要求

《通達環境物質管控要求》

《關於向合作供方告知品質環境職業健康安全管理的函》

管理供應鏈的社會風險

《誠信廉潔承諾書》	規定供應商落實公平公正、廉潔誠信，以及反對賄賂和不正当競爭的行為
《人力資源供應商管理規定》	保障代招員工的權益
《供應商企業社會責任協議》	規管供應商在履行社會責任方面的具體要求，明確訂立了供應商在勞工權益、職業安全、環境保護及商業道德等方面的具體要求
《供應商開發與管理程式》	就供應商的准入、合作與管理提供規則與框架

通達集團致力於建立可持續的供應鏈管理系統。我們不僅定期評估供應商表現，更著重與他們建立長期合作關係，共同確保供應鏈的環保及社會責任標準。通過持續溝通和協作，我們積極推動供應商提升可持續發展意識，並鼓勵他們在營運過程中實踐環境保護和社會責任。這種全方位的合作模式有助於打造一個在經濟效益、環境保護和社會貢獻等方面均衡發展的供應鏈體系。

此外，本集團一直積極建立綠色供應鏈，故制定了不同的政策，推動集團內部對環保產品及服務的優先使用。

集團相關政策

- 《供應商開發與管理程式》
- 《通達環境物質管控要求》
- 《不使用禁用物質承諾書》
- 《相關方組織環境調查表》
- 《關於向合作供方告知品質環境職業健康安全管理的函》

重點

對供應商進行系統化選擇和管理，確保彰顯對綠色及環保性能的重視，以行政及管理的手段提升綠色產品及服務的採用

本集團深信，只有透過與供應商的緊密協作，才能實現真正的可持續發展。我們重視每間供應商的進步，並提供必要的支援和指導，協助他們改進營運模式，以達到更高的可持續發展水準。這種互惠互利的夥伴關係不僅有助於提升整體供應鏈的質素，更能夠為行業樹立良好典範。

對員工的承諾

通達集團始終側重人才發展與員工關懷，致力於建立一支專業卓越、多元包容的團隊。我們深信，企業的持續發展離不開每一位員工的貢獻與付出。因此，我們高度重視員工的職業發展和身心健康，通過全面的人才管理體系和完善的溝通機制，為員工創造一個公平、安全且充滿活力的工作環境。

在人才培育方面，我們投入大量資源支持員工的職業發展和技能提升。通過建立完善的培訓體系和職業發展通道，我們幫助員工實現個人成長，同時促進企業的可持續發展。我們相信，只有員工與企業共同進步，才能實現真正的雙贏局面。

職業健康和 safety

職業健康安全管理制度及安全防護管理規範

集團相關政策

- 《職業病體檢制度》
- 《危險源識別與評價控制程式》
- 《事故報告、調查與處理常式》
- 《危險化學品控制程式》
- 《應急準備和回應控制程式》
- 《安全生產標準化建設程式》
- 《勞保用品管理規定》
- 《廢氣管理制度》
- 《危險廢物管理制度》
- 《地下水池管理制度》
- 《安全生產、職業衛生和環境考核管理辦法》

重點

建設職業健康安全管理體系，規範集團的生產安全管理制，透過實行相關目標與指標管理方案，落實各項安全控制及監督管理政策，以有效預防、控制、消除職業病危害，保護員工安全與健康

針對安全防護設備與設施、安全生產警示、職業健康檢查、事故處理等安全保護制定管理規範，明確指引安全生產的工作，加強對員工健康安全的保護

職業健康安全管理制度及安全防護管理規範(續)

- 《安全生產管理機構管理制度》
- 《安全生產責任制管理制度》
- 《安全生產費用提取和使用制度》
- 《安全生產資訊化建設制度》
- 《車間安全生產管理制度》
- 《危險作業管理制度》
- 《職業健康管理制度》
- 《隱患排查治理制度》
- 《安全生產情況報告制度》
- 《安全標識管理制度》
- 《安全生產風險分級管控評估管理制度》

安全培訓教育管理規範

集團相關政策

石獅家電分部

- 《安全培訓教育控制程式》
- 《安全教育培訓考核制度》

石獅手機及零部件分部

- 《安全教育培訓管理制度》

廈門創智分部

- 《安全教育培訓規範》

廣東網通分部

- 《安全教育培訓規範》

重點

通過規範安全培訓的分類、內容、要求及考核，確立管理制度，全面提升員工的安全意識及安全素質，杜絕安全事故或行為

安全風險管控規範

集團相關政策

- 《職業病體檢制度》
- 《危險源識別與評價控制程式》
- 《事故報告、調查與處理常式》
- 《危險化學品控制程式》
- 《應急準備和回應控制程式》
- 《安全生產標準化建設程式》
- 《勞保用品管理規定》
- 《廢氣管理制度》
- 《危險廢物管理制度》
- 《雜訊管理制度》
- 《地下水池管理制度》
- 《安全生產、職業衛生和環境考核管理辦法》
- 《安全生產管理機構管理制度》
- 《安全生產責任制管理制度》
- 《安全生產費用提取和使用制度》
- 《安全生產資訊化建設制度》
- 《車間安全生產管理制度》
- 《危險作業管理制度》
- 《職業健康管理制
- 《隱患排查治理制度》
- 《安全生產情況報告制度》
- 《安全標識管理制度》
- 《安全生產風險分級管控評估管理制度》

重點

制定明確規範，全面辨別、評估各種職業健康安全危險源，推進安全風險管控措施的實行，全方位防治風險，從而減少降低和消除職業健康安全危害

本集團將職業安全與健康視為首要責任之一，並將保障員工的職業健康與安全作為一項基本承諾與日常工作，通過完善防護措施、提升安全意識，致力為員工營造一個健康安全的工作環境。我們深信，只有建立一個安全可靠的職業氛圍，員工才能夠更好地發揮他們的潛能。

管理體系

我們通過系統化的管理方針和嚴謹的執行標準，確保員工在安全的環境中工作。我們的安全生產委員會嚴格監督各項措施的執行措施，並持續評估和改進職業安全健康表現。此外，安全生產委員會定期審視管理體系的有效性，確保各項安全措施得到妥善實施。這些努力使集團在職業健康安全方面達到國際標準，並獲得ISO45001:2018認證的肯定。

風險評估

本集團高度重視職業安全風險管理，每年都會進行全面的內部危險源識別與評估工作。通過制定完善的培訓計劃、監督機制、應急預案和防護措施，我們持續提升風險應對能力。為確保工作環境的安全性，我們與專業的職業健康檢測機構合作，定期進行作業場所的職業病危害因素檢測和評價。這些評估包括年度檢測以及每三年一次的深入現狀評價，幫助我們有效預防和控制職業病的發生。

在日常管理方面，我們實施嚴格的5S管理制度，包括「整理」、「存放」、「清潔」、「標準」及「修養」五大元素，通過每週定期的安全檢查和日常巡視，我們及時發現並解決潛在的安全隱患，確保工作場所始終保持安全、整潔的狀態。這種持續性的監管機制使我們能夠維持高標準的職業安全環境，為員工創造理想的工作條件。

設施設備

<p>安全生產防護</p>	<ul style="list-style-type: none"> • 在進行新建、改建、擴建項目時，實施「三同時」，即勞動安全衛生設施與主體工程同時設計、同時施工、同時投入生產和使用 • 優先採用有利於防治職業病和保護作業人員健康的新技術、工藝及材料 • 針對工作場所和設備、電器安全、易燃易爆物品、電梯、動火、防火安全等制定安全指引
<p>安全防護設施及 勞動防護用品</p>	<ul style="list-style-type: none"> • 向員工發放符合國家安全標準要求的個人防護用品 • 定期檢驗防護設施和勞動防護用品，並適時進行維修和更新
<p>安全標誌及 職業病危害 警示標識</p>	<ul style="list-style-type: none"> • 在有易燃、易爆、有毒有害等危險場所及設備的當眼位置設置相應的安全告知卡及防護用品提示 • 設置消防安全標誌，包括公共消防設施、疏散通道和安全出口 • 將安全標誌和職業病危害警示標識的管理納入日常安全檢查

健康檢查

我們深明職業健康對員工的重要性，因為良好的健康狀況是維持工作效率和生活品質的基石。為此，公司特別制定了全面的職業健康檢查制度，涵蓋員工在職業生涯的各個階段。從入職前的健康評估，到在職期間的定期檢查，直至離職時的健康記錄，我們都進行嚴謹的動態管理與追蹤存檔。

為了有效監控和保障員工的健康狀況，我們建立了完善的個人健康檔案系統。這不僅方便追蹤每位員工的健康變化，更有助於及時發現潛在的健康隱患。一旦發現任何職業健康問題，我們會立即採取適當的措施，包括及時調整工作崗位，並提供全面的醫療支援和康復協助，確保員工得到最妥善的照顧。

安全培訓

本集團高度重視員工安全培訓工作。我們每年都會精心制定全面的安全培訓計劃，透過定期考核和評估，確保所有員工都能掌握必要的安全知識和技能。我們為不同崗位的員工提供針對性的培訓：新入職員工必須完成包括廠級、二級和班組級在內的三級安全生產培訓；特種作業人員則需通過專門的培訓和考核，取得相應的從業資格證書；此外，全體員工每季度都要參加從業安全培訓，以持續提升安全意識和專業技能。為了確保工作場所的安全，任何員工在完成相關安全培訓並通過考核前，都不得進行作業。

事故處理

我們設有完善的事務應變機制，包括配備急救設施、組建緊急救援隊伍及義務消防隊，確保能夠及時應對各類緊急情況。為確保應變能力，我們定期舉行緊急疏散演習及消防安全培訓，讓員工熟悉應急程式並提升危機意識。

當發生職業健康安全事故時，我們嚴格遵循既定的通報程式，迅速採取應急措施進行救援。事後我們會進行深入調查，分析事故成因，並制定相應的改善方案，以防止類似事件再次發生。

本集團一直致力提升員工的職業安全與心理健康，分部於本年度開展了以下優化項目：

附屬分部	職業健康與安全優化項目
<p>石獅 家電分部</p>	<ul style="list-style-type: none"> • 在年內新建立了《環境、職業健康安全績效的監視與測量控制程序》，期望能夠透過清晰的程序制定，對可能具有重大職業健康風險的範疇建立有效的監控與管理系統，降低職安風險 • 每年為員工安排職業健康體檢，持續監測健康狀況 • 每月組織勞保用品佩戴等專項培訓，提升員工安全防護意識 • 設立籃球場、健身區等休閒場地，支持員工業餘放鬆與身心調適
<p>石獅 手機及零部件分部</p>	<ul style="list-style-type: none"> • 嚴格執行職業健康監護體系，為涉職業危害崗位員工提供入職、在崗及離崗全週期體檢。發現員工不適時及時調崗並跟進健康狀況，對確診職業病員工依法啟動工傷流程，切實保障員工職業安全與健康
<p>廈門 手機及零部件分部</p>	<ul style="list-style-type: none"> • 安全辦每月舉辦安委會，並進行車間安全檢查，確保各機械、防護的安全保障 • 定期對職業場所進行現狀評價，確保持續符合安全標準 • EHS課每週設定安全宣傳主題，組織全員宣導，強化安全意識 • 為全體員工配備必要的勞動保護用品 • 為相關崗位員工安排職業健康檢查，及時預防職業風險

環境、社會及管治報告

於本年度，本集團發生47(2024:37)宗工業受傷意外，主要由於現場工作意外引起。本集團已及時為受傷員工進行救治及提供醫療支援，並按照相關法律法規提供相應的補償。同時，我們不斷加強員工培訓，以減少類似意外事件的發生。此外，本集團於年內錄得0(2024:0, 2023:1)宗工傷死亡個案。

健康與安全	2025	2024	2023
因工受傷個案	47	37	54
因工受傷比率	0.50%	0.41%	0.37%
因工受傷損失工作日	1,351	1,465	2,192
因工死亡個案	-	-	1
因工死亡比率	-	-	0.01%

僱傭管理

人才招聘及挽留

範疇	集團相關政策	重點
人才招聘 管理規範	<ul style="list-style-type: none">《通達集團員工手冊》《招聘管理制度》《勞動合同管理制度》《離職管理制度》《歧視和懲罰措施管理制度》《強迫或強制性勞動管理制度》	以規範化、程式化的招聘流程確保集團員工團隊的建設，推動合理高效的僱傭管理
薪酬及福利 管理規範	<ul style="list-style-type: none">《通達集團員工手冊》《獎懲管理制度》《職業病體檢制度》	就員工的薪酬、績效、獎懲訂立管理制度，以合理規範確保薪資及福利的激勵和保障作用，促進員工利益與企業效益

範疇	集團相關政策	重點
考勤及休假管理規範	<ul style="list-style-type: none"> • 《通達集團員工手冊》 • 《考勤及請休假管理制度》 	<p>明確規範員工的工作時間、加班、休假，加強考勤管理，促進勞逸結合，有序提高工作效率的同時，維護員工的合法權益</p>

為配合集團的持續發展，我們致力完善人力資源管理系統，建立了全面的僱傭制度。這套制度不僅涵蓋了基本的招聘、晉升和薪酬管理，更包含了工作時數安排、假期制度、平等機會政策等多個重要範疇，旨在為員工提供公平、完善的工作環境。

在人才招聘方面，我們採取多管齊下的策略，通過規範的招聘流程開展人才選拔，注重給予內部與外部候選人公平的競爭機會，並依據其能力與崗位適配度做出錄用決定。一方面通過內部晉升機制發掘現有員工的潛能，另一方面也積極開拓外部招聘管道，以吸納新的人才加入。我們堅持公平、公開的招聘原則，確保每位應徵者都享有平等的機會。在甄選過程中，我們會透過嚴謹的面試程式和背景審核，選擇最適合的人選。同時，我們也十分重視僱傭關係的規範化，在招聘過程中清晰說明職位要求和相關待遇，並通過簽訂正式的勞動合同來保障勞資雙方權益。

薪酬及福利

本集團重視每一位員工的貢獻，相信優質的工作環境與完善的福利制度是激發員工潛能的關鍵。我們不斷優化薪酬福利體系，力求在市場中保持競爭優勢，同時建立和諧共贏的勞資關係。為確保員工權益得到充分保障，我們定期檢討並完善薪酬績效制度，務求創造一個公平、合理的工作環境。

薪酬及福利

- 以按勞取酬為分配原則，依據工作技能、崗位、工時、績效等因素提供薪酬，另設生活補貼、高溫補貼、年資補貼、法定福利等津貼
- 定期參考內、外部的綜合評估調整薪資，吸引和保留優秀人才
- 通過月度及年度考核，評價員工績效，並發放獎金

考勤及休假

- 管控工作及休息時間，通過打卡系統管理及監督員工考勤
- 實行嚴格的加班審批制度，並提供加班補償
- 員工享有國家法定節假日、帶薪年假、婚假、喪假、產假、工傷假、病假、陪產假等休假

員工參與

通達集團致力建立和諧的工作環境，我們深信員工的工作與生活平衡對提升生產力及維持團隊穩定性至關重要。為此，我們不僅提供具競爭力的福利待遇，更定期舉辦多元化的員工活動，藉此增進員工之間的凝聚力。

員工活動

通達集團高度重視員工的身心健康和團隊凝聚力，不僅定期舉辦豐富多彩的員工活動，更致力於打造積極向上的企業文化氛圍。我們深信，通過各類活動的舉辦，不僅能增進員工之間的感情，更能提升工作效率和團隊協作能力

- 定期舉辦豐富多彩的節日與主題活動，如「三八女神節」插花慶典、端午童趣活動、中秋月餅與福利派送，並組織員工生日會、座談會，營造溫馨和諧的工作氛圍。同時，我們關注員工家庭，開設職工子女暑托班，舉辦六一兒童節親子家庭日活動，為員工解決後顧之憂



- 舉辦年度AI技能運用大賽，激發員工創新思維與技能提升



- 此外，我們為員工安排職工療養等身心關懷項目，幫助員工紓解壓力，放鬆身心

員工福利

我們深信優質的員工福利是留住人才的關鍵，因此致力為員工提供全面且貼心的關懷和福利計劃

- 在炎炎夏日推出「夏送清涼」行動，為員工提供多樣化的防暑降溫用品及冷飲，包括清涼茶飲、防暑降溫包和冰品等，讓員工在炎熱天氣中也能保持舒適的工作狀態
- 在傳統節日如中秋節和春節等重要節慶，向員工發放豐富的節日禮包，內含應節食品、飲料和精美禮品，與員工共用節日喜悅

截至二零二五年十二月三十一日，本集團於本報告之報告範圍內共有9,401(2024：9,518)名集團員工，另聘用3,142(2024：4,102)名其他僱員。報告範圍是根據環境社會及管治對集團營運控制下的業務分部影響的重要性和顯著性來決定，與本年度集團年報之覆蓋範圍有所區別。相關僱傭數據請參閱「關鍵績效指標概覽」。

多元化及平等機會

集團相關政策

描述

- 《通達集團員工手冊》
- 《招聘管理制度》
- 《歧視和懲罰措施管理制度》
- 《女職工勞動管理制度》
- 《強迫或強制性勞動管理制度》

以公平合理為原則，明確制定針對平等機會、多元化、反歧視的管理規範與程式，營造互相尊重、和諧、平等及多元化的工作環境

通達集團注重對員工權利的尊重與平等機會的提供，致力打造一個公平、包容及和諧的工作環境。我們建立了全面而完善的僱傭制度，確保所有員工在招聘、聘用、薪酬待遇、培訓發展和職業晉升等各個方面均享有平等機會。集團嚴格執行同工同酬原則，所有僱傭決策均建基於個人的專業能力、工作表現和發展潛力，絕不容許任何形式的歧視行為影響決策過程。

為了維護員工權益和建立共融文化，我們特別重視工作場所的多元化發展。集團深信每位員工都是獨特而寶貴的，無論其種族、社會階層、國籍、宗教信仰、性別、年齡、性別取向或其他背景如何，都能在這裡找到歸屬感和發展機會。我們積極推動跨文化交流，定期舉辦多元共融工作坊、文化交流活動和團隊建設活動，藉此加強團隊之間的互相理解、尊重和欣賞。

集團對工作場所的任何形式的騷擾、歧視或不當行為採取零容忍態度。我們設立了完善的申訴機制和舉報管道，確保每位員工都能在安全、受保護的環境下提出意見或投訴。所有投訴均會以保密方式處理，管理層承諾在接獲相關投訴後會立即展開公正、全面的調查，並採取適當的跟進行動。我們亦定期檢討相關政策和程式的成效，持續完善工作環境。透過這些措施，我們致力維護一個安全、和諧及互相尊重的工作環境，讓每位員工都能安心發展，充分發揮所長。

無障礙工作環境

我們積極創造無障礙工作環境，為殘疾員工提供全方位的設施和支援。各區域分部均推行相關措施，確保每位員工都能在舒適安全的環境中發揮所長

- 為殘疾員工提供完善的無障礙設施及工作配套，包括特製工作台、無障礙通道及衛生設備
- 定期舉辦共融活動和工作坊，促進員工之間的互相理解和支持
- 主動為身心障礙者提供就業機會，並提供專門的職業培訓計劃

民族多元共融

我們一直堅持以身作則，積極推行多項措施促進民族共融，營造和諧共處的工作氛圍

- 設立多元文化特色餐廳，提供各式民族特色美食，尊重不同民族的飲食習慣和文化傳統
- 定期開展跨族裔文化交流活動，包括文化節、傳統節日慶祝等，增進各民族員工之間的瞭解
- 建立專門的溝通管道和關懷小組，深入瞭解和回應少數族裔員工的特殊需求

性別平等

我們深明性別平等工作環境的重要性，致力於為所有員工創造公平、共融的工作環境。我們特別關注女性員工的需求和權益，制定了全面的政策和措施

- 嚴格遵守招聘及薪酬公平原則，確保女性員工在各階段(包括懷孕、產期及哺乳期)均受到平等對待及合理保障
- 為女性員工提供適切的工作安排
 - 因應特殊時期(如生理期、懷孕期)調整工作強度
 - 彈性工作時間安排，尤其是哺乳期員工
- 建立完善的配套設施
 - 設立育嬰室、哺乳室等專用設施提供托兒服務，支援在職母親

發展及培訓

人事異動管理規範

集團相關政策

- 《通達集團員工手冊》
- 《人事異動管理制度》
- 《員工轉正考核管理制度》

重點

建立合理的僱傭管理制度，以明確規範確保升遷及內部調動有序進行，促進集團僱傭管理的良性發展

員工培訓管理規範

集團相關政策

- 《關鍵崗位管理制度》
- 《員工外訓管理制度》
- 《內部講師管理制度》
- 《培訓管理制度》

重點

透過制定培訓管理規範，培養各級人員的工作及管理能力的提升，提升其知識、技能與態度，進而提高工作效率及績效

職業發展

通達集團致力為員工提供廣闊的職業發展前景。我們建立了完善的職位調配管理制度，在尊重員工個人發展意願的同時，秉持公平公正的原則進行人事安排。通過強化內部人才共用機制，我們不僅支持集團的持續發展，更為員工創造實現職業理想的平台。

集團特設三大職業發展路徑：管理、技術及行政。在進行職位調動時，我們會全面考量業務發展需要、崗位編制情況，並結合員工的培訓經歷、個人能力、工作表現及個人意願等因素。通過與員工充分溝通協商，我們提供晉升或平級調動的機會，確保每位員工都能找到最適合的發展方向。為確保人才選拔的質素，所有崗位調動都設有考察期，員工需通過培訓、試用及考核等環節。我們更建立了靈活的晉升機制，包括定期的年度和季度晉升評估，以及因應特殊情況的不定期晉升安排。

培訓管理

通達集團深信員工是企業最寶貴的資產，因此投放大量資源於人才發展。我們建立了全面的培訓體系，旨在協助員工實現個人成長，同時推動企業持續進步。通過系統化的培訓方針，我們為員工打造專業發展的理想平台。

我們的培訓制度涵蓋多個重要範疇，包括品質管理、專業技能提升、環境安全意識以及領導才能培養等。透過度身訂造的培訓計劃，我們確保每位員工都能獲得適切的學習機會，持續提升職場競爭力。這種全方位的培訓策略不僅有助提高員工的專業水準，更能促進企業的長遠發展。

培訓種類	培訓活動	對象	重點
內部培訓	入職培訓及上崗培訓	新入職員工	<ul style="list-style-type: none"> 包括通識類知識、崗位基礎知識等培訓，旨在讓新員工瞭解集團政策及要求，掌握所需的工作技能和知識。在完成培訓並經過考核合格後，新員工才能正式上崗
	在職培訓	在職員工	<ul style="list-style-type: none"> 包括崗位級、階層級等培訓，旨在提高在職員工的專業技能和素養，協助他們履行工作職責，促進潛能發揮
外部培訓	非特種崗位培訓	非特種從業人員	<ul style="list-style-type: none"> 為鼓勵持續學習，支持員工參與外部培訓並為其承擔培訓費用，以助引進外部的優秀管理經驗和先進技術，提升個人的專業能力，以及整個集團的管理及技術水準
	特種崗位培訓	特種從業人員	

主要職培訓類別



為確保培訓計劃的有效性和持續改進，本集團實施嚴謹的培訓管理制度。各附屬公司的人力資源部門需每年編製詳盡的培訓總結報告，全面評估培訓成效。基於這些分析結果，結合企業發展需求，我們制定下一年度的培訓規劃，務求為員工提供最適切的培訓內容。

培訓過程中，我們採用全面的評估機制，確保每位員工都能充分掌握所需技能。對於未能達到要求的員工，我們會提供額外的學習支援和重新評核的機會。人力資源部門負責監督整個培訓流程，妥善保存培訓記錄，以確保培訓計劃得到有效落實。

於本年度，本集團開展以下各類員工培訓，積極促進員工發展：

附屬分部	員工培訓項目
石獅 家電分部	<ul style="list-style-type: none">秉承「求知善學，傳承接力」的精神，建立了系統化的員工培訓體系，涵蓋新員工入職引導及持續在崗提升計劃，確保員工能力與集團發展同步成長。相信該體系將能有效傳達通達集團的理念、知識及文化，為公司的發展提供最有力的助力
石獅 手機及零部件分部	<ul style="list-style-type: none">為所有新入職員工提供系統性的崗前培訓，涵蓋三級安全教育、規章制度及企業社會責任意識，確保其快速融入並奠定扎實的崗位基礎建立了持續性的員工能力提升機制，定期開展包括班組長管理、計量專業技能、安全員資質複審及「消控證」等專項認證在內的在崗培訓，並通過內訓師聘任與外部機構合作，系統化地支援各層級員工的職業成長與技能發展
廈門 手機及零部件分部	<ul style="list-style-type: none">通過挖掘內部技能提升需求，與所屬街道、司法所合作開展培訓針對管理人員、研發人員、儲備人才及其他重點人員開展能力提升培訓，提升重點崗位人員的崗位勝任力建設企業微信開通分享平台，定期分享知識水準、技能等資訊

職業技能等級實操考核



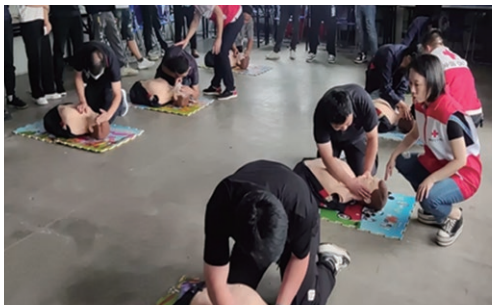
特種設備安全操作培訓



員工入職與在職培訓



安全操作與計量管理培訓



於本年度，本集團的員工受訓比率為181.67%(2024：113.42%)³，人均培訓時數則為6.97(2024：5.82)小時。相關培訓數據請參閱「關鍵績效指標概覽」。

³ 員工培訓統計包括本集團於本年度的在職員工及已離職員工。受訓員工比率(百分比)= 該類別受訓員工人數/該類別報告期末的員工總數 x 100%。

勞工準則

勞工準則管理規範	
集團相關政策 <ul style="list-style-type: none">• 《通達集團員工手冊》• 《招聘管理制度》• 《歧視和懲罰措施管理制度》• 《女職工勞動管理制度》• 《強迫或強制性勞動管理制度》	重點 <p>透過訂立明確的招聘制度及用工管理程式，防止招聘童工及強制勞工的情況發生</p>
離職管理規範	
集團相關政策 <ul style="list-style-type: none">• 《通達集團員工手冊》• 《招聘管理制度》• 《勞動合同管理制度》• 《離職管理制度》	重點 <p>建立合理的僱傭管理制度，以明確規範離職有序進行，促進集團僱傭管理的良性發展</p>

通達集團作為負責任的企業公民，嚴格遵守勞工法規，堅決反對童工聘用及強制勞工行為。我們將員工權益放在首位，竭力確保每位員工都能在安全、自願的環境下工作。我們建立了完善的僱傭制度，不僅保障員工的合法權益，更注重他們的身心健康發展。透過實施規範的招聘流程和合理的用工政策，我們確保所有員工都能享有公平的待遇和完善的社會保障。

集團深信，只有在尊重員工權益的基礎上，才能實現企業的可持續發展。我們持續優化勞工政策，致力打造一個公平、和諧的工作環境，讓每位員工都能安心工作，實現個人價值。

防止童工

通達集團嚴格遵守相關法例，絕不容許聘用童工。我們實施嚴謹的招聘程式，包括面試、背景調查及身份核實等環節，以確保所有應聘者均達到法定工作年齡。所有求職者的個人資料均會被妥善記錄於人事系統及公安系統中，並由人力資源部門負責審核及管理，確保整個招聘流程合法合規。

如發現任何童工個案，本集團將即時採取全面的補救措施。首要工作包括立即停止相關童工的工作安排，安排健康檢查，並通知勞動部門。我們會確保童工安全回到父母或監護人身邊，同時提供教育支援及必要援助。集團會持續關注受影響童工的發展狀況，並展開深入調查以找出問題根源。我們會對違規人員進行嚴肅處理，同時加強預防機制，避免類似事件重演。

保障未成年工及學生工

通達集團高度重視未成年工及學生實習生的權益保障。我們建立了嚴格的審核機制，確保所有學校實習生均具備合法資質，並簽訂符合規定的工作協議。為保障他們的健康與安全，我們實施全面的保護措施，包括入職前的健康檢查、安全技能培訓，以及定期的身體檢查。我們特別注重工作環境的安全性，嚴禁安排未成年工及學生工從事高強度體力勞動或具有安全風險的工作。通過定期的崗位監督和評估，我們確保所有工作安排均符合法律規定，並持續關注他們的工作狀況。

防止強制勞工

通達集團嚴格遵守勞工法規，堅決杜絕任何形式的勞役、強迫勞工、販賣勞工或囚工。我們在招聘過程中保持高度透明，確保每位應聘者都能清楚瞭解工作內容和福利待遇。集團明確禁止向員工收取任何費用、扣留個人證件或要求提供擔保等行為，並致力營造尊重、人道的工作環境。

一旦發現任何強制勞工情況，集團將採取迅速且果斷的行動。我們會立即停止相關行為，為受影響員工提供必要的保護和援助，並與執法部門緊密合作，依法處理違規事件。對於參與強迫勞動的相關人員，集團將依據規定終止僱傭關係，並保留追究法律責任的權利。

離職安排

通達集團在處理離職事宜時，秉持公平公正的原則。所有離職程式均需經過員工與公司的友好協商，並依循既定的標準流程執行。人力資源部門在確認離職申請後，將安排完整的工作交接，並準確計算相關薪酬待遇。如遇員工有嚴重違規或失職行為，公司將依法採取適當的法律行動，以維護企業利益。

我們重視每位離職員工的權益，確保整個離職過程透明且合理。離職手續完成後，公司將及時發放所有應得薪資，並妥善處理相關文件。此外，我們也建立了完善的評估機制，以確保離職流程的公平性和合規性，同時保障企業和員工雙方的合法權益。

對於因違反公司規定而需要終止勞動關係的情況，我們會嚴格按照相關法律法規執行，確保程式公正，並保留所有必要的書面記錄。通過這些規範化的管理措施，我們致力於維護良好的僱傭關係，促進企業的健康發展。

舉報及監察機制

通達集團設立多元化的溝通管道，包括意見收集箱、工會組織及員工代表機制，鼓勵員工透過各種方式表達工作上的想法和建議。我們的專責團隊每週定期檢視所收集的意見，並召開會議深入討論及制定相應的改善方案。詳情請參閱第61頁之圖表內容。

為確保勞工權益得到充分保障，我們採取全方位的監察措施。通過定期的內部人事審核、員工面談，以及對供應商的嚴格稽核，我們致力維護勞工標準的完整性。通達集團堅持與合規供應商合作，拒絕任何涉及非法勞工或違規分包的商業關係。這些舉措不僅彰顯我們對法律法規的嚴格遵守，更有助於提升企業信譽，深化與持份者的互信關係。我們將持續完善監察制度，確保整個供應鏈體系符合勞工準則要求。

員工溝通

權益保障管理規範	
<p>集團相關政策</p> <ul style="list-style-type: none"> • 《通達集團員工手冊》 • 《自由結社和集體談判管理制度》 • 《員工申訴管理制度》 • 《員工異常糾紛處理制度》 	<p>重點</p> <ul style="list-style-type: none"> • 建設申訴和投訴機制，及時處理員工反饋，杜絕不道德行為，以保障員工的合法權益 • 建立溝通機制，鼓勵員工發表意見，構建和諧的勞資關係

通達集團深信，良好的雙向溝通是企業成功的基石。我們致力建立開放透明的溝通文化，讓每位員工都能暢所欲言，充分表達意見。通過多元化的溝通管道，我們不僅能及時回應員工訴求，更能有效促進團隊協作，打造和諧共融的工作環境。

為實現這一目標，我們持續優化人力資源管理體系，注重提升員工滿意度和歸屬感。通過定期收集員工反饋、完善溝通機制，我們能更準確地把握員工需求，並提供適切的支援。這種以人為本的管理方針，不僅提升了企業效益，更培養了員工的忠誠度，為公司的可持續發展奠定堅實基礎。



申訴及投訴機制

實際渠道：

1. 於每個區域設置不在監控區域的意見箱
2. 在企業微信平台設置員工自助平台，並提供投訴建議幫扶服務
3. 設置舉報及投訴專用的企業郵箱及熱線
 - 專責人員收到相關反饋後將進行公正、獨立的調查，於指定時間內提交回覆
 - 對提出意見的員工實行保密承諾，禁止實施任何形式的打擊報復

詳細郵箱及熱線：

- 廈門手機及零部件分部：opinion@tongda.com/
+86-595-6893358
- 廈門創智分部：tdcz01@xmcz.cn/
+86-595-0592-6899307
- 石獅手機及零部件分部：td547@tongda.com/
+86-595-88686153 或 +86-595-886889184 或
內部投訴：td547@tongda.com/ +86-595-88686153
或者 +86-595-88688918
- 石獅家電分部：lsj@tongda.com/
+86-595-0595-88685805
- 石獅創智分部：jinw@xmcz.cn/xmcz@xmcz.cn/
+86-595-18150923266
- 廣東網通分部：zj09@tongdasz.com/
+86-595-82905888



工會及員工代表

- 認可和尊重員工依法行使自由結社與集體談判權利，支持開展員工代表選舉、職工代表大會等民主參與形式
- 定期開展員工代表會議聽取員工訴求，並向集團領導進行反饋
- 保障員工合法權益，禁止任何形式的干涉及不公平的待遇

年內工會會員大會召開情況：

- 廈門手機及零部件分部：舉辦員工代表大會1次，共有員工50人參加
- 石獅家電分部：舉行職工代表大會1次，16名員工參加



員工滿意度調查

- 每年定期開展滿意度調查，覆蓋公司所有主要部門，包括生產、質管、工藝工程、綜合管理等，具有廣泛代表性
- 調查結果總體積極，顯示員工在工作環境安全、人力資源服務流程及後勤保障等多個維度給予肯定。同時，我們通過匿名意見欄系統收集員工的具體反饋（如食堂菜色、休息區管理等），這些寶貴信息已成為相關部門制定持續改進措施的重要依據。
- 調查數據與文本意見均被定期匯總、分析並呈報管理層審閱，確保員工心聲能夠驅動管理決策與服務優化，形成「傾聽—分析—改進」的良性閉環



常規員工溝通管道

- 透過公司報紙、網站、即時通訊及內部論壇等媒體提供集團最新資訊
- 設立員工關係部、調解室、員工關愛中心、心理諮詢室等機構，瞭解員工訴求
- 設置員工關愛熱線、匿名信箱、董事長郵箱、企業微信等方式，定期收集員工意見及建議
- 通過員工代表、員工座談會、員工訪談等管道，開展雙方交流
- 為了就個別議題收集深入意見，集團會邀約相關員工進行個別訪談，訪談內容會保密，確保能夠確切回應員工的需求，長遠維持良好管理表現

對環境的承諾

本集團以可持續發展為核心價值，將環境保護視為我們不可推卸的企業責任。我們深知企業營運與環境息息相關，因此積極採取行動，全面推進環保措施。

為實現綠色發展願景，我們制定了全面的環境管理策略，包括支持國家「雙碳」目標、降低營運環境影響，以及加強氣候風險管理。通過建立完善的環境管理制度，我們在減污降碳、資源效益及氣候適應等方面取得顯著進展。

同時，本集團之環境管理體系分別獲得ISO14001及ISO50001等認證，彰顯了我們對環境保護的堅定承諾。在日常營運中，將環境保護、節能降耗、園區綠化以及員工健康與安全，作為重點關注並持續付諸實踐的領域，優化生產工藝，確保所有營運活動都符合嚴格的環保標準。通過年度環境評估及監測機制，我們持續完善環境績效管理，推動可持續發展進程。

這些環境管理措施不僅體現了我們對環境保護的重視，更反映出我們追求卓越環境表現的決心。展望未來，我們將繼續深化環境管理實踐，致力實現更高水準的環境保護目標，為建設更美好的綠色未來貢獻力量。

整體而言，本集團在環境管理方面主要制定了以下的政策：

集團相關政策

整體環境影響

- 《持續改進控制程式》
- 《環境因素識別與影響評價控制程式》
- 《能源消耗控制程式》
- 《新專案環境影響評價控制程式》
- 《環境監測、測量、分析和評價控制程式》
- 《污染物控制程式》
- 《目標指標及管理方案控制程式》
- 《溫室氣體管理制度》

重點

為降低集團之業務營運為環境帶來的影響，建立各項環境影響評估及管理政策及流程，確保集團的環境影響在合規之餘，更是盡可能地降到最低

集團相關政策

重點

噪音

- 《雜訊管理制度》

在年內，本集團的業務營運並未為環境帶來重大負面影響。

能源耗用

集團相關政策

重點

- 《能源消耗控制程式》
- 《節能減排管理制度》
- 《節能降耗管理制度》

為確保合理利用能源，建立能源管理規範，有效推進節能減排工作，提高能源使用效率，保護環境

為實現環保願景，本集團積極推行節能減碳措施，致力打造綠色低碳的營運模式。我們在各個分部設立專門的能源管理小組，全面監督和執行節能減排工作。團隊不僅負責日常能源使用的統計和監控，還定期進行設備檢查，確保能源使用效率。通過定期設定具體目標並進行績效評估，我們持續優化能源管理系統，有效防止資源浪費。這些舉措不僅體現了我們對環境保護的承諾，更展現了本集團在推動可持續發展方面的決心。

生產新項目 • 節能設施應與主體工程同時設計、同時施工、同時投入運行，全面提升能源利用率

節約用電 • 明確辦公室、車間、試驗室及食堂的用電管理，減少設備待機時間
• 實行「專人負責制」管控空調系統運行，並定期進行清洗和檢修空調線路

技術節能 • 採購過程中優先選擇節能減排性能好的設備
• 適時對設備進行維護保養，降低設備的能耗水準
• 加強對重點耗能設備及老舊設備能耗狀況的監控，定期分析能耗狀況
• 積極開發、推廣、應用節能減排的各项新技術及設備

環保培訓 • 開展節能減排的員工教育及培訓，提高節約意識

本集團各分部於本年度各自制定節能減排目標，並開展以下項目：

節能減排目標	完成進度	節能減排管理項目
<ul style="list-style-type: none"> 石獅手機及零部件分部： <ol style="list-style-type: none"> 功率因數管控目標：功率因數平均≥ 0.9 蒸汽節能降耗管控目標：萬元人民幣產值蒸汽能耗比≤ 80元人民幣/萬元人民幣 動力能耗管控目標：萬元動力能耗產值比≤ 210元人民幣/萬元人民幣 廣東網通分部： <ol style="list-style-type: none"> 生產用電年度目標：每月每萬元產值耗電度逐年下降，且單耗≤ 430度 生活用電年度目標：每月每萬元產值耗電度逐年下降，且單耗≤ 25度 石獅創智分部： <ol style="list-style-type: none"> 塑膠產品單耗目標：單位產品能耗≤ 0.153 kgce/kg 矽膠產品單耗目標：單位產品能耗≤ 0.750 kgce/kg 公輔用電產品單耗指標：單耗≤ 0.370 	<ul style="list-style-type: none"> 石獅手機及零部件分部：已達成 廣東網通分部：進行中 石獅創智分部：已達成 	<ul style="list-style-type: none"> 動力機房管路優化、分階梯氣壓設置參數、小真空改造等節能措施 合理控制加熱槽體的蒸汽通量，槽體結束生產後要及時關閉蒸汽，降低蒸汽消耗 每季度統計廠區變壓器負載，利用節假日整合負載不高變壓器，節省變壓器基本使用費 廠區配電線路規劃設計不合理統計，回抽電纜再利用，節省電纜購置費用、同時減少不合理配線線損費用 配電櫃設置能源線上監測系統 定期對配電房進行年檢 以能源效益高的空調系統取代低效率的舊系統 把空調溫度設定為攝氏24-26度 定期清洗隔塵網及盤管式風機；定下維修計劃，確保空調系統能高效率地運作 採用、更換或升級節能設備，如增加聲控、光控感應 更改電腦設置，啟動電腦的待命或休眠模式，若長時間無操作電腦，顯示幕將自動關閉或進入省電模式；在辦公時間後，關掉個人電腦(包括顯示幕)

本集團營運中使用鍋爐、車輛及廠房的移動機械等工廠設備，亦有消耗天然氣、柴油、無鉛汽油等其他燃料，本年度同時消耗風力發電的綠電及光伏發電。石獅手機及零部件分部及石獅創智分部已建成光伏項目，透過安裝光伏板實現零碳發電。該項目旨在提高我司清潔能源佔比，有效節約電費支出。目前，集團正積極擴大現場可再生能源的應用，藉由永續清潔能源持續減少溫室氣體排放。本集團於本年度的能源消耗總量為214,948.82(2024：333,336.75)千個千瓦時，能源消耗密度為41.49(2024：59.63)千瓦時／千港元。其中，電力為主要能源消耗，用於生產廠房的運作。能源消耗總量較去年顯著減少，主要是由於石獅家電分部涵蓋之生產基地有所調整，以及通達精密不再納入本年度報告披露範圍，導致集團本年度於報告範圍內用於生產的電力減少所致。

能源	單位	2025 ⁴	2024	變化
外購電力	千個千瓦時	167,759.02	282,069.35	-40.53%
外購電力(綠電)	千個千瓦時	12,831.00	15,469.37	-17.06%
外購電力(光伏)	千個千瓦時	5,684.66	2,038.57	178.86%
無鉛汽油	千個千瓦時	740.41	844.27	-12.30%
柴油	千個千瓦時	1,043.24	1,696.23	-38.50%
管道天然氣	千個千瓦時	11,649.33	13,803.41	-15.61%
蒸汽及熱能	千個千瓦時	15,241.16	17,415.57	-12.49%
能源消耗總量	千個千瓦時	214,948.82	333,336.75	-35.52%
能源消耗密度(以營業額計算)	千瓦時／千港元	41.49	59.63	-30.42%

⁴ 由於報告範圍的變動，本報告期內的數據可能無法與2024年度同期數據完全可比。

廢氣排放

集團相關政策

- 《污染物控制程式》
- 《廢氣管理制度》
- 《溫室氣體管理制度》
- 《環境監測、測量、分析和評價控制程式》
- 《節能減排管理制度》

重點

就控制廢氣排放制定管理規範，通過監測確保廢氣達標排放，以減少大氣污染

為確保社區空氣質素及公眾健康，本集團嚴格遵守國家及地方排放標準，持續監控及管理廢氣排放。我們在各生產基地安裝先進的廢氣處理設施，配合生產設備同步運作，確保所有廢氣經過統一收集和處理，並在達到排放標準後才予以排放。

我們建立了完善的廢氣管理系統，包括定期檢查和維護處理設施，以及實施全面的巡檢制度，有效預防任何可能的廢氣洩漏事故。透過這些措施，我們致力維持高水準的環境保護標準，為建設更清潔的環境作出貢獻。

排放控制



- 嚴格按規程操作排氣系統，進行日常維護，確保排氣效果
- 任何使用易揮發化學物質的過程中，須仔細執行貯存防護措施，防止洩漏
- 定期對相關廢氣管線進行巡檢，發現問題時及時上報和處理，預防系統失效
- 定期對排風、油煙淨化裝置、空調等廢氣過濾網進行清洗，確保廢氣排放順暢

監測



- 每年委託有資格的協力廠商檢測機構進行至少一次廢氣達標排放的監測
- 定期接受政府監測部門的環境檢測

治理設備維護



- 設專人管理，根據計劃定期檢查、清洗、維護和更換必要的部件和材料，並設有廢氣設施日常運行記錄

培訓



- 對所有員工進行廠級環境安全教育，並要求相關作業人員獲取操作認證

緊急事態處理



- 如發生設備故障及廢氣洩露等事故，按《應急準備和響應控制程式》迅速採取應急措施，並暫停與廢氣排放有關工序的作業，進行檢查及搶修
- 當廢氣監測不達標時，依相關程式調查原因並採取相應的改善措施

於本年度，本集團持續透過以下的改善行動盡力降低空氣污染物排放，以改善空氣質素和保護環境：

廢氣排放目標	完成進度	為達到目標所採取的措施
<ul style="list-style-type: none"> • 石獅手機及零部件分部： <ol style="list-style-type: none"> 1. 印刷廢氣：達到福建省地方標準《印刷業揮發性有機物排放標準》(DB35/1784-2018) 2. 噴塗廢氣：達到福建省地方標準《工業塗裝工序揮發性有機物排放標準》(DB35/1783-2018) 3. 硫酸霧廢氣：達到《電鍍污染物排放標準》(GB21900-2008) 4. 磷酸霧廢氣：達到上海市《大氣污染物綜合排放標準》(DB31/933-2015) 	<ul style="list-style-type: none"> • 石獅手機及零部件分部：已達成 	<ul style="list-style-type: none"> • 對廠區進行每日巡檢，發現異常點及時回饋車間處理 • 制定《廢氣處理設施運行作業指導書》 • 對廢氣處理設施的進行日常維護及保養

廢氣排放目標	完成進度	為達到目標所採取的措施
<ul style="list-style-type: none"> • 廣東網通分部： <ol style="list-style-type: none"> 1. 無組織廢氣排放目標 <ol style="list-style-type: none"> 1) 注塑／擠出工序：執行《合成樹脂工業污染物排放標準》廠界限值與《揮發性有機物無組織排放控制標準》廠區內限值 2) 烤粉／絲印及烘乾工序：執行《揮發性有機物無組織排放控制標準》廠區內限值與廣東省《印刷行業揮發性有機化合物排放標準》廠界限值(取較嚴者) 3) 噴粉工序：執行廣東省《大氣污染物排放標準》第二時段無組織排放濃度限值 2. 有組織廢氣排放目標 <ol style="list-style-type: none"> 1) 噴漆／烘乾工序VOCs：執行廣東省《家具製造行業揮發性有機化合物排放標準》排氣筒VOCs第II時段限值 2) 注塑／擠出工序：執行《合成樹脂工業污染物排放標準》限值 	<ul style="list-style-type: none"> • 廣東網通分部：已達成 	<ul style="list-style-type: none"> • 定期使用掌上型揮發性有機物(「VOCs」)測試儀監控排放口，每年委託有資質協力廠商對廢氣排放口進行監測 • 制定《廢氣處理設施異常應急預案》，每年進行廢氣處理設施異常應急預案演練

廢氣排放目標	完成進度	為達到目標所採取的措施
3) 注塑成型／絲印及烘乾工序非甲烷總烴：執行《合成樹脂工業污染物排放標準》限值 4) 注塑成型／絲印及烘乾工序VOCs：執行廣東省《印刷行業揮發性有機化合物排放標準》排氣筒VOCs 第Ⅱ 時段限值		

於本年度，本集團的廢氣排放來源主要為車輛尾氣排放及天然氣燃燒，詳細數據如下：

廢氣排放	單位	2025 ⁴	2024	變化
氮氧化物	千克	2,747.80	5,943.36	-53.77%
硫氧化物	千克	224.07	351.56	-36.26%
可吸入懸浮粒子	千克	13.80	27.50	-49.82%

在年內，本集團整體的廢氣排放較去年顯著減少，主要是由於石獅家電分部涵蓋之生產基地有所調整，以及通達精密不再納入本年度報告披露範圍，而導致集團本年度於報告範圍內天然氣消耗量減少以及移動源耗用燃料量減少所致。

廢棄物

集團相關政策

- 《污染物控制程式》
- 《固廢管理制度》
- 《危險廢物管理制度》

重點

- 就各類廢棄物有效、環保、安全的管理，訂立清晰的分類、處置、回收規範，確保不會造成環境污染，並推進廢物資源化
- 針對有害廢棄物的分類、回收及管理制定明確規範，防治污染或事故發生

本集團高度重視廢棄物管理，透過建立全面的管理制度和控制措施，致力保護環境。我們注重從源頭減少廢棄物、降低環境影響，並推動資源循環，在生產過程中積極推行節能減污，並採用創新的6R廢棄物管理方法，包括拒絕、減量、回用、回收、能量回收及分解，以實現資源的最大化利用。

為確保廢棄物處理符合環保標準，我們在各生產基地設立專責團隊，負責監督廢棄物的處理流程。我們根據不同類型的廢棄物特性，設置專門的回收區域，並實施嚴格的分類管理。同時，我們重視員工的環保意識培養，通過制定詳細的分類指引和開展環保教育，強化全體員工的環保責任感。

這些措施的成效顯著，本集團在年內的廢棄物處理均符合環保要求，未有造成任何環境污染事件。

本集團各分部於本年度各自制定一般廢棄物生產量目標，並開展以下項目加強相關處理：

污水排放目標	完成進度	為達到目標所採取的措施
<ul style="list-style-type: none"> • 石獅手機及零部件分部： <ol style="list-style-type: none"> 1. 工業廢水排放符合《污水綜合排放標準》(GB8978-1996)三級標準和開發區污水處理廠的進水水質要求 	<ul style="list-style-type: none"> • 石獅手機及零部件分部：已達成 	<ul style="list-style-type: none"> • 化驗室應及時發佈進、出水資料，污水現場人員根據各級污水處理系統pH及化驗室發佈資料進行藥劑投放 • 每年委託有資質協力廠商對廢水進行監測 • 制定《廢水處理設施運行作業指導書》 • 制定《廢水處理設施異常應急預案》每年進行污水處理應急預案演練 • 生產車間清洗、保養、實驗產生的廢液廢水排入污水站，嚴禁倒入下水溝和雨水井中

有害廢棄物

本集團在生產過程中產生多種有害廢棄物，包括污泥、廢機油、廢酸、廢有機溶劑、廢活性炭及廢礦物油。為了保護環境及人類健康，我們採取全面且嚴謹的管理措施，確保所有有害廢棄物都得到妥善處理。從收集到最終處置的每個環節，我們都實施嚴格的監控，以減低對生態系統的影響。

作為負責任的企業，我們嚴格遵守環保法規，建立了完善的有害廢棄物處理系統。通過專業的分類儲存、安全運輸和環保處理，我們致力將環境風險降至最低，同時確保達到排放標準。這套系統性的管理方針，體現了我們對環境保護的堅定承諾。

有害廢棄物管理方針	
避免或減少危險廢物的產生	鼓勵對危險廢物的合理利用
實行對危險廢物的無害化處置	加強對危險廢物污染的防治及監督

有害廢棄物管理流程

收集



- 採用分類收集、準確投放原則，規定運送廢棄物到指定地點分類存放
- 明確標識不同種類廢棄物的存放場地和收集容器，同時張貼安全警示標誌

儲存



- 專設危廢倉庫，統一放置在危廢倉庫防洩漏槽內，與非危險廢物分隔存放
- 存放區域遠離人員密集區及易燃物存放區，同時配備滅火防災設施
- 不得隨意亂放，或露天放置，並保持儲存場地整潔有序
- 定期對危廢倉進行安全檢查以確保符合標準，如有問題立即改進

處理



- 按不同的情況及物料性質分類處理，並待儲備一定數量後，進行合法轉移處理
- 不可回收的危險廢物委託有資質的處理單位定期轉運並回收
- 採取防擴散、防流失、防滲漏及其他防止污染的措施

記錄



- 建立危險廢物管理列表，跟踪記錄危險廢物處理的全流程
- 如實記載危險廢物的相關數據以向環保部門申報
- 接受當地的環保部門到生產基地進行抽查和年檢，及進行內外部審核

本集團各分部於本年度各自制定危險廢物排放目標，並開展以下項目加強危廢的處理：

危廢排放目標	完成進度	為達到目標所採取的措施
<ul style="list-style-type: none"> • 石獅手機及零部件分部： <ol style="list-style-type: none"> 1. 萬元危廢產值比目標：≤12元／萬元人民幣 • 廣東網通分部：危險廢物合規管理 <ol style="list-style-type: none"> 1. 管理體系：符合國家《危險化學品安全管理條例》 2. 臨時貯存設施：符合《危險廢物貯存污染控制標準》(GB18597-2001) 3. 規範執行：嚴格遵循《國家危險廢物名錄(2021版)》、《廣東省危險廢物經營許可證管理暫行規定》(粵環(97)177號文)及《廣東省危險廢物轉移報告單管理暫行規定》要求 	<ul style="list-style-type: none"> • 石獅手機及零部件分部：已達成 • 廣東網通分部：已達成 	<ul style="list-style-type: none"> • 切實執行《廢棄物處置回收管理規範》及《化學品管理規定》 • 各分佈設置可回收、不可回收、危險廢棄物回收站，並培養員工垃圾分類意識 • 不可回收垃圾交由市政處理，可回收垃圾由總務部安排變賣，危廢由有資質的第三方回收處理 • 就是否全面符合中華人民共和國《固體廢棄物污染防治法》的要求進行合規性分析 • 危險廢物管理帳冊完備及危險廢物管理計劃的登記備案

危廢排放目標	完成進度	為達到目標所採取的措施
<ul style="list-style-type: none"> 石獅家電分部： <ol style="list-style-type: none"> 危險廢物年度預計產生：20.4噸 危險廢物整體減量目標：4.5噸 分類減量計劃： <ol style="list-style-type: none"> 廢有機溶劑：計劃減量1,000.0 千克； 廢油漆渣：計劃減量1,000.0 千克； 廢酸：計劃減量1.0噸； 污泥：計劃減量1.0噸 石獅創智分部： <ol style="list-style-type: none"> 危廢排放比目標降幅：≥1.0% 	<ul style="list-style-type: none"> 石獅家電分部：已達成 石獅創智分部：已達成 	<ul style="list-style-type: none"> 由生產單位收集後入庫到危廢倉統一存放，再由採購部負責聯系有資質危廢單位進行合法轉移處理 每年需按實際產生的數量進行轉移

本集團重視危險廢物處理人員的安全和專業培訓。我們不僅為相關人員提供完善的防護裝備，更安排年度培訓課程，涵蓋操作規程、法律規範、專業技能、安全防護及緊急應變等重要範疇，確保他們具備充分的專業知識和技能。

在危險廢物事故管理方面，我們建立了完善的應急機制。一旦發現環保事故，相關部門必須即時通報初步狀況。事故處理完畢後，需要提交詳盡的報告，記錄事故數據、起因、過程及採取的應急措施，以作為未來預防和改進的重要參考。



無害廢棄物

在日常營運中，本集團會產生各類無害廢棄物，包括一般垃圾、紙張、塑膠、金屬及木材等。我們建立了完善的管理制度，確保所有廢棄物得到妥善的分類處理。本著環保及成本效益的原則，我們致力從源頭減少廢物產生，實踐廢物最少的環保理念。

我們採用雙軌制的廢物分類系統，將廢棄物分為可回收及不可回收兩大類。為確保分類工作有效進行，我們在垃圾箱上清晰標示分類指引，並委派專責人員監督整個回收流程。可回收物經過適當處理後會被儲存以待再利用，或交由合資格回收商處理；不可回收物則由環保單位定期清理。我們特別注重廢棄物存放區的管理，確保存放區域整潔，並嚴格執行不同類別廢棄物的分隔存放。此外，我們也積極與合作夥伴攜手實踐環保，鼓勵承包商參與廢物回收計劃。

為進一步提升環保效益，我們持續優化生產工序，包括升級生產材料、改良工序流程及提高原料使用效率。這些措施不僅減少了製造過程中的廢棄物產生，更有效預防了危險廢棄物對環境的污染。各分部於本年度各自制定減廢目標，並採取了一下的行動：

減廢目標	完成進度	為達到目標所採取的措施
<ul style="list-style-type: none"> • 石獅手機及零部件分部： <ol style="list-style-type: none"> 1. 固體廢物直接轉化率：86.0% • 廣東網通分部： <ol style="list-style-type: none"> 1. 貯存與處理：一般工業固廢符合《一般工業固體廢物貯存及填埋污染控制標準》(GB18599-2020) 	<ul style="list-style-type: none"> • 石獅手機及零部件分部：已達成 • 廣東網通分部：已達成 	<ul style="list-style-type: none"> • 減少產生廢物，實施垃圾分類回收，減少一次性用品的使用 • 監督各部門固體廢物進行分類收集，杜絕危險廢物和一般固廢混裝現象

減廢目標	完成進度	為達到目標所採取的措施
<p>2. 產生量管控：</p> <p>1) 廢包裝材料：年產量約0.2噸；</p> <p>2) 金屬碎屑、邊角料：年產量約0.5噸</p> <p>● 廈門創智分部：</p> <p>1. 達標率：100%(以內部稽查及客戶審核無不符合項為判定標準)</p> <p>2. 萬元比值目標：≤6.95千元/萬元</p> <p>● 石獅創智分部：</p> <p>1. 廢棄物排放標準達標率：100.0%</p> <p>2. 內部稽核與客戶審核：無不符合項為判定標準</p>	<p>● 廈門創智分部：已達成</p> <p>● 石獅創智分部：已達成</p>	<ul style="list-style-type: none"> ● 向員工提供減廢及廢物回收指引，對從事相關固體廢物清理和轉移的員工進行培訓，確保固廢管理嚴格依照規定進行 ● 通過《福建省固體廢物環境監管平台》操作，合法處置危廢 ● 做好生產計劃，儘量降低原材料的投入使用，控制固體廢物的產量 ● 選擇固體廢物迴圈利用處置方式的處置單位元進行處置 ● 採用新工藝，降低固體廢物產生量，提升資源利用率 ● 無害廢棄物進行分類處理，委託有資質的處置單位定期收集回收 ● 有害廢棄物委託有資質的處置單位進行無害化處置 ● 監督廢棄物的處理情況，避免污染

年度焦點案例

在環境管理與污染防治方面，通達集團今年啟動了廈門手機及零部件分部廢氣處理系統改造項目，引入蓄熱式熱氧化爐(RTO)等設備，以提升廢氣處理效率。該系統已於2025年11月完成安裝，12月進行通電與聯調，並自2026年1月起逐步導入廢氣進行調試。目前UV4線等設備仍處於調試階段，系統穩定性持續優化中，預計於2026年3月完成驗收，實現穩定達標排放。此外，我們亦持續強化對營運過程中環境風險的管控與即時應對能力。

於本年度，本集團共產生1,353.49(2024：1,730.39)⁵噸有害廢棄物及8,460.30(2024：10,272.36)噸無害廢棄物，密度分別為0.26(2024：0.31)⁵公斤／千港元及1.63(2024：1.84)公斤／千港元。有害廢棄物及無害廢棄物產生量較去年有所減少，主要由於石獅家電分部涵蓋之生產基地有所調整，以及通達精密不再納入本年度報告披露範圍所致。

廢棄物	單位	2025 ⁴	2024	變化
有害廢棄物總量	噸	1,353.49	1,730.39 ⁵	-21.78%
有害廢棄物密度(以營業額計算)	公斤／千港元	0.26	0.31 ⁵	-16.13%
無害廢棄物總量	噸	8,460.30	10,272.36	-17.64%
無害廢棄物處置量	噸	1,041.91	1,386.21	-24.84%
無害廢棄物回收量	噸	7,418.39	8,886.14	-16.52%
無害廢棄物密度(以營業額計算)	公斤／千港元	1.63	1.84	-11.41%

⁵ 本集團重新檢閱了2024年度的數據並作出更正。

水資源

污水排放

集團相關政策

- 《污染物控制程式》
- 《廢水管理制度》
- 《雨水管理制度》
- 《土壤、地下水污染管理程式》
- 《環境監測、測量、分析和評價控制程式》

重點

規範各類污水的管理，就污水處理系統的運行及維護制定管理指引，並監管污水排放確保合乎標準，避免因污水洩漏導致超標排放及水污染

本集團深明水資源珍貴，致力透過完善的污水處理系統保護環境。在日常營運中，我們主要處理工業和生活兩類污水，通過不斷優化處理流程和管理措施，確保污水排放符合環保標準。我們在各營運點設置了先進的污水處理設施，配備線上監測系統實時監控排放情況。同時，我們與專業的協力廠商機構合作進行定期監測，並接受政府部門的環境檢測，以確保污水處理達到最高環保要求。

作為負責任的企業，我們將環境保護視為重中之重。通過嚴格的污水管理和持續的技術創新，我們積極推動水資源的可持續利用，為環境保護作出貢獻。我們堅信，只有通過妥善處理污水排放，才能確保潔淨水資源的永續發展。

生活污水

- 經回用水處理設施重複再用，其他污水則於化油池、化糞池進行處理達標後向市政管道排放
- 為確保污水系統合規運作，禁止將雜物流入下水道造成堵塞和損害
- 定期對污水處理設施進行管理、檢查、保養，以保證其有效運轉

工業污水

- 於生產廠房專門建設的污水循環池存放，並按特定處理程式控制排放及回收廢水
- 對工業廢水的處理系統定期巡視檢查，進行保養及維修
- 嚴禁工業廢水排入生活廢水的處理系統
- 為相關管理及操作人員提供有關污水處理設施的運行要求與技術的培訓

本集團各分部於本年度各自制定污水排放目標，並開展以下項目加強污水處理：

污水排放目標	完成進度	為達到目標所採取的措施
<ul style="list-style-type: none"> • 石獅手機及零部件分部： <ol style="list-style-type: none"> 1. 工業廢水排放標準：符合《污水綜合排放標準》(GB8978-1996)三級標準 2. 進水要求：滿足開發區污水處理廠的進水水質要求 	<ul style="list-style-type: none"> • 石獅手機及零部件分部：已達成 	<ul style="list-style-type: none"> • 化驗室應及時發佈進、出水資料，污水現場人員根據各級汙水處理系統pH及化驗室發佈資料進行藥劑投放 • 每年委託有資質協力廠商對廢水進行監測 • 制定《廢水處理設施運行作業指導書》 • 制定《廢水處理設施異常應急預案》每年進行污水處理應急預案演練 • 生產車間清洗、保養、實驗和產生的廢液廢水排入污水站，嚴禁倒入下水溝和雨水井中 • 對廠區進行每日巡檢，發現異常點及時回饋車間處理 • 制定《廢氣處理設施運行作業指導書》 • 對廢氣處理設施的進行日常維護及保養 • 定期使用掌上型VOCs測試儀監控排放口，每年委託有資質協力廠商對廢氣排放口進行監測

於本年度，本集團共產生761,180.62(2024：974,315.46)噸污水，污水密度為146.94(2024：174.30)公斤／千港元。污水總量減少主要由於石獅家電分部涵蓋之生產基地有所調整，以及通達精密不再納入本年度報告披露範圍所致。

污水	單位	2025 ⁴	2024	變化
生活污水總量	噸	452,684.62	492,647.43	-8.11%
生產污水總量	噸	308,496.00	481,668.03	-35.95%
污水總量	噸	761,180.62	974,315.46	-21.88%
污水密度(以營業額計算)	公斤／千港元	146.94	174.30	-15.70%

水資源使用

集團相關政策

- 《能源消耗控制程式》
- 《節能減排管理制度》
- 《節能降耗管理制度》

重點

針對集團水資源使用制訂管理規定，貫徹節約用水的原則，對水資源的使用、系統及相關技術進行持續監測和維護，促進水資源保護

通達集團在營運過程中主要將水資源應用於工業生產及員工日常生活。我們採取積極且負責任的態度，全面監控和管理用水情況，致力實現水資源的可持續利用。為確保水資源得到有效運用，本集團制定了嚴格的用水管理制度，定期檢討用水效益，並改良節水方案。我們透過先進技術和管理措施，持續優化用水效率，以實現環保與經濟效益的雙贏。

節水技術設備	用水節水統計
<ul style="list-style-type: none">• 積極開發、推廣及應用新型節水和回收再利用技術，淘汰耗水量高的生產工藝、技術及設備，以提高我們的用水節水效率• 定期對各用水設備、管道及器具等進行監督、巡查、保養和維修工作，於發現損壞或滴漏問題時及時通報維修，避免無謂的水資源浪費	<ul style="list-style-type: none">• 在各生產基地建立完整的用水系統，並使用水計量儀表來監測水的使用情況• 每月進行水耗統計分析，以便更好地瞭解用水情況
用水獎懲制度	節水宣傳教育
<ul style="list-style-type: none">• 設立用水管理責任制度，並制定相應的目標和績效評價標準，開展內部節水巡查及考核• 各附屬公司設立了相關的職能部門和單位，負責實施各種節水措施，並持續進行監督，以確保節水工作有效地保護水資源	<ul style="list-style-type: none">• 積極推廣節約用水的經驗、方法及知識，以降低水資源的消耗和浪費• 提高員工對於水資源節約的意識，培養良好的用水習慣

本集團各分部於本年度各自制定水資源目標，並開展以下項目：

水資源目標	完成進度	為達到目標所採取的措施
<ul style="list-style-type: none"> • 石獅手機及零部件分部： <ol style="list-style-type: none"> 1. 自來水節能管控目標：萬元人民幣產值水耗比 ≤ 34 萬元人民幣 / 萬元人民幣 2. 濃水回用管控目標：回用率 $\geq 60.0\%$ • 廣東網通分部： <ol style="list-style-type: none"> 1. 生產用水年度目標：每月每萬元人民幣產值耗水噸數逐年下降，且單耗 ≤ 2.5 噸 2. 生活用水年度目標：每月每萬元產值耗水噸數逐年下降，且單耗 ≤ 2.0 噸 	<ul style="list-style-type: none"> • 石獅手機及零部件分部：進行中 • 廣東網通分部： <ul style="list-style-type: none"> 生產用水：進行中； 生活用水：已達成 	<ul style="list-style-type: none"> • 純水的生產要監控產水率，純水的使用要經過審批，能用自來水取代的堅決不能用純水 • 濃水是純水生產的副產物，可作為自來水的替代品使用在公廁沖洗、冷卻塔的補水，屋面路面降溫清洗、綠化補水等等，目的是盡可能的取代自來水使用 • 定期排查廠區自來水、純水、濃水管網，對水量進行監測，資料異常或發現管網洩漏的及時維修處理 • 安裝節水龍頭或水龍頭感應器，以控制開關 • 定期檢查水龍頭及喉管有否洩漏，及時維修

於本年度，本集團的主要水源來自市政供水，並無任何獲取適用水源上的問題。本集團用水總量為2,062,405.97 (2024 : 2,137,652.76) 立方米，用水密度為0.40 (2024 : 0.38) 立方米／千港元。用水總量較去年減少，主要由於石獅家電分部涵蓋之生產基地有所調整，以及通達精密不再納入本年度報告披露範圍所致。

用水	單位	2025 ⁴	2024	變化
用水總量	立方米	2,062,405.97	2,137,652.76	-3.52%
用水密度(以營業額計算)	立方米／千港元	0.40	0.38	5.26%

辦公耗材

通達集團高度重視資源的可持續利用，特別在辦公環境中實施全面的節能減耗計劃。我們採取多項措施以降低能源消耗，包括優化水電燃料的使用效率，以及推行創新的辦公耗材管理方案。其中，無紙化辦公是我們的重點項目之一，通過推廣電子檔系統、實施雙面列印政策，以及建立完善的廢紙回收機制，有效減少紙張消耗。為了確保資源使用的精確性，各部門需定期提交用紙預算，這不僅有助於控制資源使用，更能推動環境保護的持續發展。

用紙量目標	完成進度	為達到目標所採取的措施
<ul style="list-style-type: none"> 廈門創智分部： <ol style="list-style-type: none"> 每月用紙量／當月萬元人民幣產值$\geq 5.0\%$ 廣東網通分部： <ol style="list-style-type: none"> 年度目標：每月每萬元人民幣產值耗A4紙張包數逐年下降 月度目標：每月用紙量／當月萬元人民幣產值≤ 0.1包 	<ul style="list-style-type: none"> 廈門創智分部：已達成 廣東網通分部：已達成 	<ul style="list-style-type: none"> 推動無紙化辦公，各部門紙質申報流程取消，改為OA系統提交申報審批 內部流通的文件材料優先通過內部局域網或電子版傳閱，減少紙質文件的印製數量 打印機安裝卡機，打印的文件需使用工卡刷卡後方可領取，避免打印的文件不能及時收取且被其他人誤拿造成兩次打印浪費 非正式文件要求雙面打印，並將單面用過的廢紙進行100%回收與重複使用

包裝材料

產品包裝管理規範	
<p>集團相關政策</p> <ul style="list-style-type: none"> 《產品包裝及設計規範》 《產品包裝管理規範》 	<p>重點</p> <p>規範包裝設計及材料，並訂立採購包裝材料的管理規範，以符合客戶訂單要求</p>

在產品包裝方面，我們採用多元化的包裝材料，包括環保紙箱、吸塑盒、瓦楞紙、真空袋紙等。通過嚴格的需求評估和庫存管理系統，我們確保包裝材料的採購精準且高效。同時，我們不斷創新包裝設計，在保證產品安全的前提下，優化包裝尺寸和重量，並積極推行包裝材料的回收再利用計劃，以實現資源的最大化利用和環境影響的最小化。

環境、社會及管治報告

於本年度，本集團共使用9,612.62(2024:10,307.04)噸製成品包裝物料，製成品包裝物料密度為1.86(2024:1.84)公斤／千港元。包裝物料使用量較去年減少，主要由於石獅家電分部涵蓋之生產基地有所調整，以及通達精密不再納入本年度報告披露範圍所致。

製成品包裝物料	單位	2025 ⁴	2024	變化
紙張	噸	6,093.82	6,600.38	-7.67%
塑膠	噸	2,717.47	2,998.04	-9.36%
木材	噸	801.33	708.63	13.08%
製成品包裝物料總量	噸	9,612.62	10,307.04	-6.74%
製成品包裝物料密度	公斤／千港元	1.86	1.84	1.09%

環境及天然資源

本集團透過教育及培訓提升員工對環境議題的認知，並爭取員工支持以改善本集團的表現，同時在客戶、業務合作夥伴及股東間推廣環保意識，支持與環境保護及可持續發展相關的社區活動，並定期評估及監察過往及現時對健康、安全及環境事宜造成影響的業務活動。由於本年度已將範圍3排放納入考量，包括購買的貨品及服務、資本貨品、燃料及能源相關活動、上游運輸及配送、營運中產生的廢棄物、商務差旅、員工通勤、下游運輸及配送及其他價值鏈環節產生的影響，本集團將就上述事項對環境及自然資源的影響進行簡要探討。我們提倡遵循「減廢、重用、回收(3R)」的環保方針，確保在機構的營運及活動中識別相關的環境因素及影響，並制定適用的控制程序，以減輕已識別的重大影響。結合「排放物」及「資源使用」章節所述的政策及措施，本集團致力減低對環境及天然資源的影響。

於報告期內，本集團的主要業務活動對環境及天然資源並無造成重大影響。

應對氣候變化

在全球氣候變遷的挑戰下，經濟和社會正面臨前所未有的衝擊。中國內地積極響應這一全球性議題，通過推動綠色經濟轉型，並制定明確的能耗降低目標，朝向「碳達峰」和「碳中和」邁進。作為負責任的企業公民，通達集團全力支持這一願景，透過完善的低碳營運策略，為實現雙碳目標貢獻力量。我們持續優化營運流程，致力減少環境足跡，同時建立完善的內部政策框架，確保各生產基地在排放管理和資源使用方面達到最高標準。

管治

本集團氣候變化相關事宜及議題由董事會進行指導、審議和監察，並授權ESG工作小組負責執行具體工作，其管理架構及具體工作責任請詳見本報告「可持續發展管治一管治架構」內容。為避免與本報告「可持續發展管治一管治架構」披露重複，本節按《守則》D部份第19段之要求，僅就氣候議題的管治補充資料作披露，包括董事會在監督氣候相關風險與機遇方面的安排、管理層角色及相關監控措施。董事會在監督本集團策略及審議重大交易時，會參考氣候風險與機遇評估(含情景分析)結果，把氣候因素納入風險管理流程與相關政策檢視，並就合規成本、營運韌性與長期發展機遇等作出權衡取捨。

為提升董事會對氣候議題之專業知識與決策能力，以及強化氣候管治，董事會成員每年至少接受一次以ESG為核心的培訓，以強化其責任意識與推動可持續發展工作的承諾。本集團在評估董事會集體是否具備適當技能與能力以監督氣候相關風險與機會時，董事會會透過結構化的自我評估及例行會議中的討論，定期檢視其知識需求。這些審查讓董事會與高層管理能夠識別可能帶來更多氣候相關專業知識的領域。若發現有差距，集團會安排外部簡報、產業更新或針對董事及高階管理人員的ESG相關培訓，以確保持續符合不斷演變的法規期望及氣候相關發展，並於必要時於董事委任／繼任中納入相關專長考量。

董事會已將氣候相關風險與機會的日常管理委派給ESG小組，ESG工作小組負責執行氣候與能源相關計劃，並與外部顧問合作評估氣候風險與機遇，同時推動跨部門的協調與溝通，確保集團層級之氣候風險管理為全面且有效的掌握。ESG工作小組於定期管理會議及定期向董事會報告時，提供氣候相關風險、機會及進展的最新資訊。氣候相關事項透過既定的報告管道向董事會報告，執行董事及高層管理於例行董事會會議中提供最新進展。

董事會至少每年獲悉氣候相關風險、機會、績效指標及新興監管發展，若出現重大問題則更頻繁。集團已將氣候相關控制與監控程序整合進集團現有的內部控制及風險管理系統，確保氣候相關考量與其他營運、合規及策略風險一併審查。

董事會負責監督氣候相關目標的制定並定期檢視達標進度，必要時就改善措施與資源配置作出指導；我們認同將氣候績效與高級管理人員薪酬相結合對提高集團氣候適應力及實現集團長期價值的重要性，未來將探討氣候相關指標納入高級管理人員薪酬考慮的可行性。

策略

面對氣候變化帶來的挑戰與機遇，我們採取積極主動的態度，深入分析行業特定的氣候風險，並制定相應的應對策略。通過建立完善的風險評估機制，我們不僅能夠提前識別潛在威脅，更能把握綠色轉型帶來的發展機遇。我們的氣候策略深入整合了多種情景評估工具，包括採用國際氣候變化專門委員會(IPCC)和國際能源署(IEA)的包含低碳及高碳的氣候情景對我們的運營資產及業務開展情景分析，結合未來全球氣候變化的多種可能性，識別氣候相關風險和機遇，評估集團的氣候韌性。這一方法與國際可持續準則理事會(ISSB)的《國際財務報告可持續披露準則第2號——氣候相關披露》原則保持一致，確保集團的策略規劃建立在最新氣候科學和全球社會經濟預測的基礎上。

本年度，我們委託了外部獨立顧問就集團所處之行業及中國內地主要營運點的地理位置，進行氣候相關風險與機遇的初步識別與分析，並將以此為基礎，為集團日後的氣候轉型計劃提供參考。我們目前的研究僅涵蓋指定的資產和業務，未來我們將探討擴大研究範圍的可行性。另外，對於風險造成的供應鏈上下游財務影響，我們暫時沒有收集足夠的數據開展評估，未來將逐步加強對價值鏈上下游的宣貫和動員，幫助供應商建立氣候風險評估與監察體系，並擴大評估範圍。

評估時間範圍與氣候情景選擇

風險與機遇類別	評估時間範圍 ⁶	氣候情景選擇
物理風險 <ul style="list-style-type: none"> • 急性 • 慢性 	<ul style="list-style-type: none"> • 短期：目前-2030年 • 中期：2031年-2040年 • 長期：2041年-2050年 	政府間氣候變化專門委員會第六次評估報告共用社會經濟路徑(IPCC AR6 SSP) 1) 低碳情景(與《巴黎協定》一致)： <ul style="list-style-type: none"> • SSP1-2.6 2) 高碳情景(一切照舊)： <ul style="list-style-type: none"> • SSP3-7.0 • SSP5-8.5
轉型風險 <ul style="list-style-type: none"> • 政策和法規 • 技術 • 市場 • 聲譽 		國際能源(IEA) 1) 低碳情景(與《巴黎協定》一致)： <ul style="list-style-type: none"> • 淨零排放情景(NZE) 2) 高碳情景(一切照舊)： <ul style="list-style-type: none"> • 既定政策情景(STEPS)
轉型機遇 <ul style="list-style-type: none"> • 資源 • 能源 • 產品或服務 • 市場 • 韌性 		

⁶ 評估時間考慮短期與集團主要營運地中國2030年前實現「碳达峰」的目標時間一致；中期及長期則以10年為間隔，以匹配風險的變化頻率，評估短期、中期和長期影響。

氣候相關風險與機遇分析結果

氣候風險或機遇	影響級別及時間範圍	影響路徑	財務影響
氣候風險			
實體風險			
急性風險： 極端天氣事件，如 颱風、暴雨等	中 短—長期	<ul style="list-style-type: none"> 商業模式：可能導致生產設施受損，並影響員工安全和正常運作 價值鏈：造成原材料供應不穩定，可能出現供應短缺或價格大幅波動的情況，影響生產成本控制 	<ul style="list-style-type: none"> 用於維修及保險，以及原材料採購的運營成本或將上升 因業務中斷及產品缺貨而可能造成營收損失
慢性風險： 平均氣溫上升，極 熱天氣出現頻率增 加 海平面上升而導致 的水浸機率增加	中 長期	<ul style="list-style-type: none"> 商業模式：氣溫升高可能增加廠房的製冷需求和能源消耗 價值鏈：考慮集團目前主要運營地集中在沿海城市，海平面上升而導致的水浸會影響集團業務所需的物流安排，對營運穩定性造成影響 	<ul style="list-style-type: none"> 用於能源方面的運營成本上升 營運不穩定性增大可能造成營收損失
轉型風險			
政策和法規： 碳價格上升； 各項碳管理相關政 策越趨嚴格；環保 法規日益嚴格	中 長期	<ul style="list-style-type: none"> 商業模式：隨著各地碳定價機制的實施和碳價上漲，加上各項相關政策的出台及收緊，預計將顯著增加企業的合規檢查活動的頻率 價值鏈：政府或行業監管收緊，合規要求更為嚴格 	<ul style="list-style-type: none"> 增加營運成本和合規支出

氣候風險或 機遇	影響級別及 時間範圍	影響路徑	財務影響
<p>技術： 支援向低碳、節能 經濟體系轉型的技 術改進或創新可能 對企業帶來重大營 運及發展壓力</p>	<p>低 短—中期</p>	<ul style="list-style-type: none"> 商業模式：為實現低碳轉型，企業需要投入大量資金進行設備更新和技術改造，包括採用清潔能源和提高能源效率 價值鏈：在篩選提供相關技術及服務的供應商時，要求需相應提升 	<ul style="list-style-type: none"> 用於設備更新和技術改造的資本化支出增大，並導致短期利潤承壓
<p>市場： 市場對低碳產品的 需求增加</p>	<p>中 中—長期</p>	<ul style="list-style-type: none"> 商業模式：市場對環保產品的需求日益增加，這要求企業及時調整生產工藝和產品結構，導致企業面臨發展壓力；如企業未能符合市場期望，或將失去市場份額 價值鏈：客戶對集團產品的碳排放要求進一步提高；同時集團在篩選提供原材料或服務的供應商時，要求需相應提升 	<ul style="list-style-type: none"> 如未能符合市場期望，可能造成營收損失及利潤下降

氣候風險或 機遇	影響級別及 時間範圍	影響路徑	財務影響
<p>聲譽： 持份者對氣候相關 信息披露的關注度 提高</p>	<p>低 長期</p>	<ul style="list-style-type: none"> 價值鏈：監管部門、投資人、客戶和消費者對氣候風險公開披露、低碳產品的要求日趨嚴格 商業模式：不合規的披露和不當的氣候表現可能導致聲譽受損和融資受阻，從而對業務運營及收入構成風險 	<ul style="list-style-type: none"> 如未能符合持份者期望，可能造成營收損失、融資成本上升及利潤下降
氣候機遇			
<p>資源： 碳資產開發或將為 集團帶來額外收入 來源 綠色金融危集團業 務擴張帶來更多融 資選擇</p>	<p>低 長期</p>	<ul style="list-style-type: none"> 價值鏈：碳交易市場越趨成熟，綠色金融蓬勃發展 商業模式：企業可以在碳交易市場中獲得額外收益，包括碳配額交易、碳信用額度交易等多種方式；企業可以獲得更優惠的貸款利率、更多元化的融資渠道，以及綠色債券等創新金融工具的支持 	<ul style="list-style-type: none"> 有機會在碳交易市場中獲得額外收入 融資成本降低，並提升資金使用效率

氣候風險或 機遇	影響級別及 時間範圍	影響路徑	財務影響
<p>能源：</p> <p>採用清潔能源和新技术，減少傳統能源依賴</p> <p>通過節能減排提升營運效率</p>	<p>低</p> <p>短—長期</p>	<ul style="list-style-type: none"> 商業模式：實施系統化的節能減排措施，包括優化生產流程、升級設備效能、改進工藝技術等，採用先進的能源管理系統和智能化設備 價值鏈：可以顯著減少集團對傳統化石能源的依賴，提高能源供應的穩定性和可持續性 	<ul style="list-style-type: none"> 用於能源消耗及排放額度的運營成本得以降低
<p>產品或服務：</p> <p>市場對低碳產品的需求增加</p>	<p>中</p> <p>中—長期</p>	<ul style="list-style-type: none"> 商業模式：持續投入研發資源，開發具有環保特性的創新產品和解決方案，如使用可回收材料、採用節能設計等，以滿足市場對綠色產品日益增長的需求；把握市場對低碳環保產品的強勁需求趨勢，開發新的產品線，並通過產品升級和創新設計，提升產品的環保性能和市場競爭力 價值鏈：客戶由於政策收緊，更願意採購低碳產品 	<ul style="list-style-type: none"> 提升營收水平

氣候風險或機遇	影響級別及時間範圍	影響路徑	財務影響
市場： 開拓新市場，擴大市場份額 提升品牌競爭力和市場地位	中 中—長期	<ul style="list-style-type: none"> 商業模式：開發環保創新產品和解決方案，提升品牌競爭力和市場地位開發環保創新產品和解決方案，提升品牌競爭力和市場地位，提高銷售收入 價值鏈：低碳產品需求增長，為集團提供開拓新市場和擴大市場份額的機會 	<ul style="list-style-type: none"> 進入高速成長市場，擴大營收
韌性： 提升供應鏈韌性，降低氣候風險影響 通過提前佈局低碳轉型獲得先發優勢	中 短—長期	<ul style="list-style-type: none"> 商業模式：提前佈局低碳轉型戰略，包括技術創新、管理優化和商業模式創新，在未來更嚴格的環保政策和市場競爭中佔據先機，實現可持續發展 價值鏈：通過優化供應鏈管理，建立多元化的供應商網絡，提升供應鏈的適應能力和恢復力，有效應對氣候變化帶來的各種挑戰和風險 	<ul style="list-style-type: none"> 減少因供應中斷帶來的收入波動 潛在的市佔率提升，擴大營收

值得注意的是，這些情景並非代表集團的最終結果。情景分析的假設實現與否皆有可能，亦是基於在分析時可用的資訊。這些情景可能受到超出分析中所做假設的其他因素的影響，因此並不代表實際未來的結果。

應對措施

基於情景分析的結果，我們已經採取適當措施提升氣候風險應對、減緩和適應的能力，加強氣候韌性，以應對識別出的重大物理和轉型風險。集團已制定能源耗用及氣候變化的相關政策，並於重點分部進行實踐，集團定期審閱相關政策及措施的有效性。

集團相關政策

請參閱「能源耗用」一節中的集團相關政策

- 《持續改進控制程式》
- 《新專案環境影響評價控制程式》
- 《環境因素識別與影響評價控制程式》
- 《應急準備和回應控制程式》
- 《溫室氣體管理制度》

重點

為推進可持續發展，減緩氣候變化，制定氣候變化相關的管理制度，通過減排節能，促進集團溫室氣體管理的有效實行

就氣候變化相關的風險規範風險評估及管控程式，及時識別和應對氣候風險和機遇，提高集團氣候變化的抵禦力

針對氣候變化可能帶來的緊急情況，訂立緊急應對流程與防範措施，提升對氣候變化的應變能力

同時，為應對日益頻繁的極端天氣事件，我們已建立完善的應急管理系統，確保企業營運的持續性和穩定性。其中，石獅手機及零部件分部制定了以下應對極端天氣的行動方案：

強化底線思維	<ul style="list-style-type: none">• 增強風險意識，提高防控能力，著力防範減緩重大風險• 與有關部門加強對各級領導的應急管理培訓，提高對極端天氣的認識，及提升應急處理能力
強化預報預警	<ul style="list-style-type: none">• 堅持預防為首，增加極端天氣的監測預報頻率• 建立點對點預警叫應機制，及時提醒相關部門做好防範應對工作• 向公司員工發佈氣象預警資訊，提前做好防災避險準備
強化預案可操作性	<ul style="list-style-type: none">• 建立健全氣象預警和應急響應的聯動機制，量化相關啟動標準，制定具體的極端天氣防範應對措施
強化統一指揮	<ul style="list-style-type: none">• 加強對防災減災救災工作的統一領導，嚴格落實各部門相關的責任• 促進應急管理部門和其他有關部門的職責，制定緊急聯絡人及值班人員，充分發揮領導指揮和統籌協調作用
強化資源預置	<ul style="list-style-type: none">• 在風險研判基礎上，指導及督促相關部門對高風險的部份提前預置應對資源
強化宣傳教育	<ul style="list-style-type: none">• 廣泛開展防災減災宣傳教育，增強員工的風險意識和避災避險的能力

目前，由於合理且可支持的前瞻性數據有限，且衡量不確定性高，集團無法對氣候相關風險與機會所帶來的未來財務影響提供量化預測，現階段以定性方法披露氣候相關財務影響。關於氣候相關資本支出與營運預算安排，請詳見本報告「應對氣候變化—指標及目標」。集團目前尚未制定任何針對氣候的資金策略。氣候相關倡議(如有需要)將持續透過現有營運預算支持，並隨著氣候需求或策略優先事項的演變，集團將評估更多資金需求。雖然個別氣候相關財務影響無法單獨量化，但集團預期，氣候相關風險，主要是極端天氣事件、能源價格波動及供應鏈中斷的綜合財務影響，未來很可能會影響營運成本、商品銷售成本及毛利率。鑑於集團的業務規模及曝險特性，短期內此類影響預計不會有重大影響。在年內，通達集團暫未因極端天氣事件造成重大影響。

為降低物理風險及過渡風險，本集團積極推行節能減碳措施，致力打造綠色低碳的營運模式。我們在各個分部設立專門的能源管理小組，全面監督和執行節能減排工作。團隊不僅負責日常能源使用的統計和監控，還定期進行設備檢查，確保能源使用效率。集團目前及先前匯報期尚無正式的氣候相關轉型計劃及發展出結構化的轉型路徑，也未建立通常屬於此類計劃的明確假設或依賴關係。目前，集團持續持續關注不斷演變的監管要求、市場預期及產業實務，並將於適當且可行時考慮制定更具體的轉型計劃。本集團通過定期設定具體目標並進行績效評估，我們持續優化能源管理系統，有效防止資源浪費。這些舉措不僅體現了我們對減緩氣候變化的努力，更展現了本集團在提高自身氣候韌性方面的決心。有關氣候相關目標設定及進度請詳見本報告「應對氣候變化—指標及目標」內容。

在具體實踐方面，我們以廈門手機及零部件分部及石獅手機及零部件分部的管理模式為典範。通過參考國際認可的ISO14064-1標準，建立了全面的《溫室氣體管理規定》，系統性地監測和管理溫室氣體排放。我們的環境管理團隊定期進行數據收集和分析，涵蓋所有相關設施和活動的排放源，為未來的減排工作奠定堅實基礎。

同時，本集團定期審視全球及當地政府有關氣候變化的政策及法規更新、科技發展及市場動向，並加強與政府和監管部門溝通，確保及時了解政策變化，主動調整相關工作，以適應不斷變化的監管環境。本集團正在研究在合適的業務環節推動環保技術及綠色能源的應用，以降低技術及市場方面的氣候風險，提升可持續發展能力。另一方面，本集團定期發佈ESG報告，增強與持份者的溝通，提升透明度和信任度，並加強及優化氣候變化風險管理。定期就氣候相關影響和應對策略與專業顧問溝通，以了解新興的氣候相關風險和其對氣候相關議題的意見及看法，並識別可能對本集團業務產生影響的潛在氣候相關風險。

風險管理

本集團已將氣候相關風險與機遇納入集團整體風險識別、評估及監控的管理框架，以提升營運韌性，並在快速變化的氣候挑戰中維持競爭力，其管理框架及管理流程請詳見本報告「可持續發展管治－風險管理」內容。與往年相比，為更好地管理氣候相關風險與機遇，我們本年度嘗試結合氣候披露框架與氣候相關情境分析等多元跨領域的方法，令本集團得以系統性地識別、評估與管理氣候相關風險與機遇。有關分析使用的輸入資料及參數，風險及機遇影響性質的分析結果，請詳見本報告「應對氣候變化－策略」內容。

為適應這些風險帶來的挑戰，本集團建構了完善的氣候風險管理體系，並同時與外部專家及內部持份者合作，以強化本集團應對氣候議題之能力。透過定期持份者溝通，本集團能夠將多元觀點融入氣候策略中，確保該策略與集團業務發展及減排目標保持一致。

本集團遵循一套結構化流程，以識別與優先排序具重大影響之實體風險與轉型風險及機遇，評估其對業務與財務的潛在影響，並制定相應之韌性策略。氣候相關風險的優先排序，採用與集團更廣泛風險管理框架相同的質性考量。對於可能對營運、財務或合規影響較大的風險，會被分配較高的監控與管理優先權，確保與集團整體風險排名方法保持一致。我們每年制定的詳細的含氣候相關風險在內的企業風險管理方案，並持續更新風險評估清單，全面識別和管控潛在風險。透過定期檢討和優化風險管理策略，我們致力建立更穩健的ESG管理體系，推動集團的可持續發展。與前一報告期相比，集團在識別、評估、優先排序及監測氣候相關風險的流程上並無重大變更。隨著更多數據、監管指引及氣候相關工具的出現，將考慮進一步改進。

指標及目標

我們集團採用關鍵指標來評估和管理氣候相關風險與機會。能源消耗與溫室氣體排放指標是評估與管理相關氣候相關風險的關鍵指標，我們認為這些資訊對評估我們營運對全球氣候變遷的影響具有相關性。我們集團定期追蹤能源消耗(具體請詳見本報告「對環境的承諾－能源耗用」內容)與溫室氣體排放指標，以評估減排措施的成效，並設定目標，以減少對全球暖化的影響。

本年度，我們披露本集團在中國內地主要業務的溫室氣體排放數據，包括二氧化碳、甲烷及二氧化氮，與本報告的匯報範圍一致，請詳見本報告「關於本報告－報告範圍」內容。一般而言，我們採用營運控制權方法，以設定集團邊界進行匯報，除非另有說明。

本集團根據《溫室氣體核算體系：企業核算與報告標準(2004年)》計量其溫室氣體排放。另外，我們首次參考《溫室氣體核算體系：企業價值鏈(範圍3)核算與報告標準(2011年)》，在範圍3的15個類別中識別我們的範圍三溫室氣體排放。本年度，我們識別並首次披露了8個與我們業務相關的範圍3類別，其他類別不包括在內，因為它們與我們的業務無關，或數據對於量化而言並不重大。具體而言，本年度初步披露了類別1－購買的商品和服務、類別2－資本貨品、類別3－燃料和能源相關活動、類別4－上游運輸和配送、類別5－營運中產生的廢物、類別6－員工差旅、類別7－員工通勤、類別9－下游運輸和配送合共8個類別的範圍3溫室氣體排放。未來，集團將繼續優化範圍3數據收集流程，並按數據可信程度逐步擴展披露範圍。

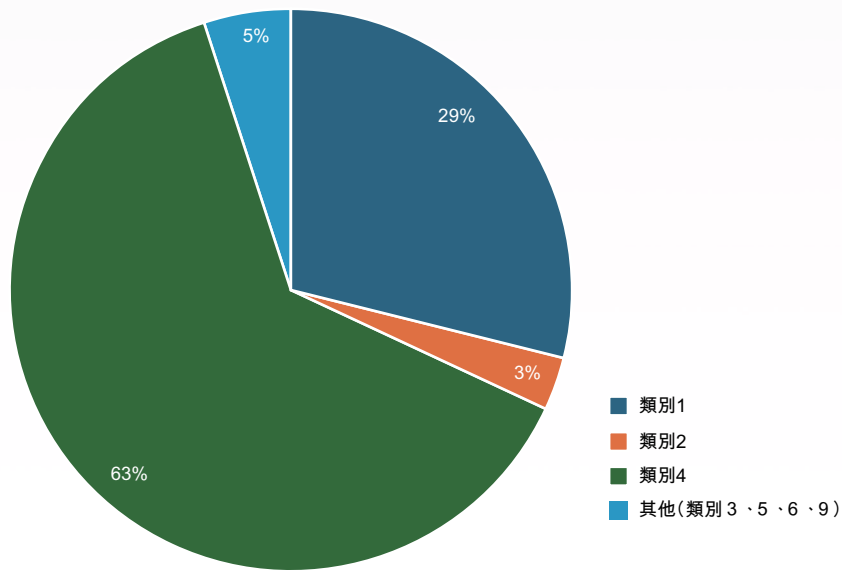
於本年度，本集團範圍1和範圍2溫室氣體排放總量為113,343.92(2024：176,604.69)公噸二氧化碳當量，範圍1和範圍2溫室氣體排放密度為21.88(2024：31.59)公斤二氧化碳當量／千港元。排放總量較去年顯著減少，主要由於範圍1和範圍2排放由於石獅家電分部涵蓋之生產基地有所調整，以及通達精密不再納入本年度報告披露範圍，導致集團本年度於報告範圍內用於生產的能源減少，進而相應產生的溫室氣體排放量下降。於本年度，本集團範圍3溫室氣體排放總量為364,303.27公噸二氧化碳當量，範圍1、範圍2和範圍3溫室氣體排放總量為477,647.19公噸二氧化碳當量。

溫室氣體排放	單位	2025 ⁴	2024	變化
直接排放(範圍1)	公噸二氧化碳當量	8,471.08	8,843.98	-4.22%
間接排放(範圍2—以地域為基準)	公噸二氧化碳當量	104,872.84	167,760.71	-37.49%
價值鏈間接排放(範圍3)	公噸二氧化碳當量	364,303.27	不適用 ⁷	不適用 ⁷
溫室氣體排放總量(範圍1及2)	公噸二氧化碳當量	113,343.92	176,604.69	-35.82%
溫室氣體排放總量(範圍1、2及3)	公噸二氧化碳當量	477,647.19	不適用 ⁷	不適用 ⁷
溫室氣體排放密度(範圍1及2，以營業額計算)	公斤二氧化碳當量／千港元	21.88	31.59	-30.74%
溫室氣體排放密度(範圍1、2及3，以營業額計算)	公斤二氧化碳當量／千港元	92.21	不適用 ⁷	不適用 ⁷

⁷ 因往年未有收集範圍三數據，故此處不適用

範圍3排放細分圖表

範圍3溫室氣體排放類別細分



報告期內，集團目前除用於節能減排設備升級而進行的資本投資外，並未進行任何其他專門用於應對氣候相關風險或追求氣候相關機會的重大資本支出、融資或投資，氣候相關倡議目前透過現有營運預算進行。集團將持續監控其氣候相關風險及機遇，並可能在氣候相關事宜變得必要或與營運需求相關時，分配針對性的資本資源。

我們目前尚未將內部碳定價納入我們的決策過程中。考慮到引入內部碳定價是一項長遠工作，我們將在時機成熟時對其可行性進行評估與研究。

根據目前可得資訊，集團估計其報告範圍內的幾乎所有業務活動在氣候相關轉型及物理風險方面屬於低至中風險類別，在氣候相關機遇對集團之影響亦處於低至中級別。詳細信息請見本報告「應對氣候變化－策略」內容。

環境、社會及管治報告

本集團深刻認識到溫室氣體減排需要綜合考慮業務規模、能源結構、供應鏈管理等多重因素的影響。為支持向低碳經濟和社會之轉型，本集團已設立以下氣候相關目標：

指標	基準年	目標	2025對比基準年	狀態
能源耗用強度	2024	於2030年度實現強度對比基準年降低10%	-30.42%	進行中
水資源耗用強度	2024	於2030年度實現強度對比基準年降低5%	5.26%	進行中
範圍1及範圍2溫室氣體排放強度	2024	於2030年度實現強度對比基準年降低10%	-30.74%	進行中
範圍3溫室氣體碳排放	不適用	發揮引導作用，通過綠色出行激勵、遠程辦公策略、綠色出行倡議、交通補貼獎勵、可再生包材和原料使用、運輸路線優化、減少公路貨運、車輛能源轉型等方式，持續加強價值鏈減碳力度。	不適用	進行中

本集團現階段已設定量化的排放基線或中期減排目標。日後制定更詳細的減碳路線圖，將取決於數據可用性的提升、監管預期的演變，以及本集團氣候相關衡量能力的不斷增強。有關目標並非採用行業脫碳路徑法制訂，且本集團現時並無計劃依賴碳信用。倘日後本集團考慮使用碳信用，屆時將適時披露相關的核證計劃及附帶標準。

為實現環保願景及氣候相關目標，本集團積極推行節能減碳措施，致力打造綠色低碳的營運模式。我們在各個分部設立專門的能源管理小組，全面監督和執行節能減排工作。團隊不僅負責日常能源使用的統計和監控，還定期進行設備檢查，確保能源使用效率。通過定期設定具體目標並進行績效評估，我們持續優化能源管理系統，有效防止資源浪費。這些舉措不僅體現了我們對環境保護的承諾，更展現了本集團在推動可持續發展方面的決心，具體政策及舉措請詳見本報告「對環境的承諾」內容。

對社區的承諾

通達集團深明企業社會責任的重要性，致力在業務發展的同時回饋社會。我們不僅關注企業的成長，更重視為當地社區創造價值，推動社會共融發展。

我們積極投入各類公益項目，鼓勵員工參與社區服務，以實際行動展現企業的社會價值。透過多元化的社區參與計劃，我們竭力為社會帶來正面影響，共建美好未來。

本年度，我們重點投放資源於教育發展、扶貧及社區關懷項目，為公益事業投入約人民幣20(2024：403)萬元，充分體現我們對社會發展的承擔。

文化貢獻	石獅手機及零部件分部本年度累計捐贈人民幣180,000元，用於支持社區文化活動開展，助力地方文化建設與社區和諧發展
公益助學	石獅手機及零部件分部向石獅市蚶江小學捐贈人民幣5,000元 石獅家電分部向石獅市蚶江中心小學捐贈人民幣5,000元
健康貢獻	廈門創智分部向攜行兒童啟智中心捐贈價值人民幣2,000元的兩套感統器材，用於支持關愛自閉症社會融合特別行動
教育貢獻	石獅創智分部捐贈人民幣5,000元，用於教育公益資助

此外，本集團更積極組織員工親身參與多項公益活動，以身體力行的方式踐行企業社會責任，積極支持環境保護與社區公益事業。

行動守護生態

為響應環保號召，集團積極履行社會責任，旗下分部於年內開展多項生態保護活動。為響應第56個世界地球日「珍愛地球·人與自然和諧共生」主題，廈門創智分部組織員工志願者赴海滄灣開展公益淨灘行動，清理灘塗及草坪垃圾並分類處置，期間結合知識問答提升員工環保意識。此外，於全國生態日之際，石獅創智分部在石獅濕地公園發起「綠色家園·守護濕地」垃圾清理行動，志願者穿行於自然生態環境清理廢棄物，切身感受人與自然和諧共生。集團通過多元公益活動，讓員工從環保見證者成長為推動者，以實際行動踐行綠色理念，彰顯企業對環境保護的持續擔當。



無償獻血傳遞希望

廈門手機及零部件分部於2025年12月聯動東孚街道共同開展無償獻血志願活動。員工積極響應，一方面投身志願服務，在現場引導秩序、設置休息區、準備紅糖薑茶及營養補給品，以細緻關懷為獻血過程護航；另一方面，集團多名員工在醫護人員的協助下完成獻血，以實際行動支持臨床用血需求。集團將持續推動無償獻血等公益行動，將社會責任融入企業文化，為社區共建注入溫情與力量。



關鍵績效指標概覽

環境關鍵績效指標⁸

廢氣排放	單位	2025 ⁹	2024	2023
氮氧化物	千克	2,747.80	5,943.36	9,655.92
硫氧化物	千克	224.07	351.56	2,048.73
可吸入懸浮粒子	千克	13.80	27.50	51.19

溫室氣體排放	單位	2025 ⁹	2024	2023
直接排放(範圍1)	公噸二氧化碳當量	8,471.08	8,843.98	6,064.96
間接排放(範圍2)	公噸二氧化碳當量	104,872.84	167,760.71	180,699.24
其他間接排放(範圍3)	公噸二氧化碳當量	364,303.27	不適用 ⁷	不適用 ⁷
溫室氣體排放總量(範圍1及2)	公噸二氧化碳當量	113,343.92	176,604.69	186,764.20
溫室氣體排放總量(範圍1、2及3)	公噸二氧化碳當量	477,647.19	不適用 ⁷	不適用 ⁷
溫室氣體排放密度 (範圍1及2，以營業額計算)	公斤二氧化碳當量／ 千港元	21.88	31.59	28.46
溫室氣體排放密度 (範圍1、2及3，以營業額計算)	公斤二氧化碳當量／ 千港元	92.21	不適用 ⁷	不適用 ⁷

⁸ 除溫室氣體排放依據《溫室氣體核算體系：企業價值鏈(範圍3)核算與報告標準(2011年)》及《溫室氣體核算體系：企業核算與報告標準(2004年)》進行識別與計量外，其餘環境關鍵績效指標均參考《如何準備環境、社會及管治報告》之《附錄二：環境關鍵績效指標匯報指引》。

⁹ 報告範圍是根據環境社會及管治對集團營運控制下的業務分部影響的重要性和顯著性來決定，涵蓋以下業務分部的績效表現：廈門手機及零部件分部、石獅手機及零部件分部、廈門創智分部、石獅創智分部、廣東網通分部、石獅家電分部；與本年度集團年報之覆蓋範圍有所區別。另由於報告範圍的變動，本報告期內的數據可能無法與2024年度及2023年度同期數據完全可比。

環境、社會及管治報告

廢棄物	單位	2025 ⁹	2024	2023
有害廢棄物總量	噸	1,353.49	1,730.39 ⁵	1,706.40
有害廢棄物密度(以營業額計算)	公斤/千港元	0.26	0.31 ⁵	0.26
無害廢棄物總量	噸	8,460.30	10,272.36	9,246.06
無害廢棄物處置量	噸	1,041.91	1,386.21	1,630.29
無害廢棄物回收量	噸	7,418.39	8,886.14	7,615.76
無害廢棄物密度(以營業額計算)	公斤/千港元	1.63	1.84	1.42

能源	單位	2025 ⁹	2024	2023
外購電力	千個千瓦時	167,759.02	282,069.35	300,898.07
外購電力(綠電)	千個千瓦時	12,831.00	15,469.37	23,540.04
外購電力(光伏)	千個千瓦時	5,684.66	2,038.57	1,355.87
無鉛汽油	千個千瓦時	740.41	844.27	1,048.74
柴油	千個千瓦時	1,043.24	1,696.23	1,522.51
管道天然氣	千個千瓦時	11,649.33	13,803.41	18,345.50
液化石油氣(LPG)	千個千瓦時	-	-	9.06
蒸汽及熱能	千個千瓦時	15,241.16	17,415.57	22,972.41
能源消耗總量	千個千瓦時	214,948.82	333,336.76	369,692.20
能源消耗密度(以營業額計算)	千瓦時/千港元	41.49	59.63	60.00

水資源	單位	2025 ⁹	2024	2023
用水總量	立方米	2,062,405.97	2,137,652.76	2,313,504.00
用水密度(以營業額計算)	立方米/千港元	0.40	0.38	0.35

污水	單位	2025 ⁹	2024	2023
生活污水總量	噸	452,684.62	492,647.43	616,316.84
生產污水總量	噸	308,496.00	481,668.03	562,363.84
污水總量	噸	761,180.62	974,315.46	1,178,680.68
污水密度(以營業額計算)	公斤/千港元	146.94	174.30	180.00

製成品包裝物料	單位	2025 ⁹	2024	2023
紙張	噸	6,093.82	6,600.38	7,817.75
塑膠	噸	2,717.47	2,998.04	13,655.52
木材	噸	801.33	708.63	522.94
金屬	噸	-	-	-
製成品包裝物料總量	噸	9,612.62	10,307.04	21,996.21
製成品包裝物料密度	公斤／千港元	1.86	1.84	3.37

 社會關鍵績效指標¹⁰

員工人數 ¹¹		2025 ⁹	2024
性別 ¹²	男性	6,252	6,344
	女性	3,149	3,174
僱傭類型	全職	9,401	8,688
	兼職	-	60
年齡	18-30歲	3,777	3,746
	31-45歲	4,212	4,362
	46-60歲	1,412	1,410
職級	一線員工	6,180	5,733
	技術人員	2,492	2,387
	管理人員	729	1,398
地區	石獅	5,463	5,405
	廈門	3,192	3,366
	廣東	746	747
總數		9,401	9,518

¹⁰ 報告範圍是根據環境社會及管治對集團營運控制下的業務分部影響的重要性和顯著性來決定，涵蓋以下業務分部的績效表現：廈門手機及零部件分部、石獅手機及零部件分部、廈門創智分部、石獅創智分部、廣東網通分部、石獅家電分部；與本年度集團年報之覆蓋範圍有所區別。

¹¹ 報告期末的員工總數。

¹² 男性員工佔比較女性員工高乃源於本集團的業務活動為高勞動性工作，並不涉及任何歧視行為。

其他工作者人數 ¹³		2025 ⁹	2024
性別	男性	1,881	2,761
	女性	1,261	1,341
僱傭類型	全職	3,142	4,102
	兼職	-	-
年齡	18-30歲	2,074	2,325
	31-45歲	591	1,087
	46-60歲	477	690
職級	一線員工	3,129	3,710
	技術人員	13	300
	管理人員	-	92
地區	石獅	1,653	2,688
	廈門	1,002	860
	廣東	487	554
總數		3,142	4,102

¹³ 根據香港交易所發佈的《如何編製ESG報告—附錄3：社會關鍵績效指標匯報指引》，其他工作者包括：發行人聘用以在其控制的工作場所或公眾地方工作及／或於發行人客戶的工作場所工作／提供服務的代理／合約人員／供應商；以及為發行人進行無償工作的實習生／義工。

新入職員工比率 ¹⁴		2025	2024
性別	男性	161.68%	156.27%
	女性	120.13%	131.32%
僱傭類型	全職	147.76%	138.19%
	兼職	–	3,460.00%
年齡	18-30歲	231.59%	225.07%
	31-45歲	96.58%	103.39%
	46-60歲	76.20%	80.92%
職級	一線員工	214.69%	228.89%
	技術人員	21.19%	28.86%
	管理人員	13.03%	19.38%
地區	石獅	162.84%	126.83%
	廈門	149.87%	210.46%
	廣東	28.28%	19.14%
總數		147.76%	147.95%

¹⁴ 新入職員工比率(百分比)= 該類別新入職員工人數/該類別報告期末的員工總數 x 100%。

流失員工比率 ¹⁵		2025	2024
性別	男性	156.57%	280.94%
	女性	110.77%	200.76%
僱傭類型	全職	141.23%	260.77%
	兼職	–	2,565.00%
年齡	18-30歲	219.33%	433.18%
	31-45歲	94.35%	137.90%
	46-60歲	72.17%	138.51%
職級	一線員工	201.00%	404.73%
	技術人員	29.13%	32.47%
	管理人員	17.70%	15.52%
地區	石獅	151.55%	323.16%
	廈門	149.72%	192.51%
	廣東	29.36%	33.20%
總數		141.23%	254.20%

健康與安全	2025	2024	2023
因工受傷個案	47	37	54
因工受傷比率	0.50%	0.39%	0.37%
因工受傷損失工作日	1,351	1,465	2,192
因工死亡個案	–	–	1
因工死亡比率	–	–	0.01%

¹⁵ 流失員工比率(百分比)= 該類別流失員工人數/該類別報告期末的員工總數 x 100%。

受訓員工人數及比率 ¹⁶		2025	2024
性別	男性	11,363 (181.75%)	7,351 (115.87%)
	女性	5,716 (181.52%)	3,444 (108.51%)
職級	一線員工	9,854 (159.45%)	7,744 (135.08%)
	技術人員	5,580 (223.92%)	2,062 (86.38%)
	管理人員	1,645 (225.65%)	989 (70.74%)
總數		17,079 (181.67%)	10,795 (113.42%)

人均受訓時數(小時) ¹⁷		2025	2024
性別	男性	7.24	5.86
	女性	6.44	5.72
職級	一線員工	7.07	7.25
	技術人員	6.66	2.95
	管理人員	9.70	4.83
總數		6.97	5.82

¹⁶ 員工培訓統計包括本集團於本年度的在職員工及已離職員工。受訓員工比率(百分比)= 該類別受訓員工人數/該類別報告期末的員工總數 x 100%。

¹⁷ 員工平均培訓時數 = 該類別員工總受訓時數/該類別報告期末的員工總數。

聯交所《守則》內容索引

層面、一般披露及 關鍵績效指標	內容	頁碼索引／備註
強制披露規定		
管治架構	(i) 披露董事會對環境、社會及管治事宜的監管。 (ii) 董事會的環境、社會及管治管理方針及策略，包括評估、優次排列及管理重要的環境、社會及管治相關事宜(包括對發行人業務的風險)的過程。 (iii) 董事會如何按環境、社會及管治相關目標檢討進度，並解釋它們如何與發行人業務有關連。	9-14
匯報原則	重要性： 環境、社會及管治報告應披露：(i)識別重要環境、社會及管治因素的過程及選擇這些因素的準則；(ii)如發行人已進行持份者參與，已識別的重要持份者的描述及發行人持份者參與的過程及結果。 量化： 有關匯報排放量／能源耗用(如適用)所用的標準、方法、假設及／或計算工具的資料，以及所使用的轉換因素的來源應予披露。 一致性： 發行人應在環境、社會及管治報告中披露統計方法或關鍵績效指標的變更(如有)或任何其他影響有意義比較的相關因素。	5-6
匯報範圍	解釋環境、社會及管治報告的匯報範圍，及描述挑選哪些實體或業務納入環境、社會及管治報告的過程。若匯報範圍有所改變，發行人應解釋不同之處及變動原因。	4-5

層面、一般披露及 關鍵績效指標	內容	頁碼索引／備註
A1 排放物		
一般披露	有關廢氣排放、向水及土地的排污、有害及無害廢棄物的產生等的： (a) 政策；及 (b) 遵守對發行人有重大影響的相關法律及規例的資料。	67-68, 72, 81-82
A1.1	排放物種類及相關排放數據。	71
A1.3	所產生有害廢棄物總量及密度。	80
A1.4	所產生無害廢棄物總量及密度。	80
A1.5	描述所訂立的排放量目標及為達到這些目標所採取的步驟。	69-71
A1.6	描述處理有害及無害廢棄物的方法，及描述所訂立的減廢目標及為達到這些目標所採取的步驟。	73, 76-79

層面、一般披露及		
關鍵績效指標	內容	頁碼索引／備註
A2資源使用		
一般披露	有效使用資源(包括能源、水及其他原材料)的政策。	63-64, 84-85, 87-88
A2.1	按類型劃分的直接及／或間接能源(如電、氣或油)總耗量(以千個千瓦時計)及密度(如以每產量單位、每項設施計算)。	66
A2.2	總耗水量及密度。	87
A2.3	描述所訂立的能源使用效益目標及為達到這些目標所採取的步驟。	65
A2.4	描述求取適用水源上可有任何問題，以及所訂立的用水效益目標及為達到這些目標所採取的步驟。	86
A2.5	製成品所用包裝材料的總量及每生產單位估量。	89
A3環境及天然資源		
一般披露	減低發行人對環境及天然資源造成重大影響的政策。	89
A3.1	描述業務活動對環境及天然資源的重大影響及已採取管理有關影響的行動。	89

層面、一般披露及 關鍵績效指標	內容	頁碼索引／備註
B1僱傭		
一般披露	有關薪酬及解僱、招聘及晉升、工作時數、假期、平等機會、 多元化、反歧視以及其他待遇及福利的： (a) 政策；及 (b) 遵守對發行人有重大影響的相關法律及規例的資料。	45-51
B1.1	按性別、僱傭類型、年齡組別及地區劃分的僱員總數。	112-114
B1.2	按性別、年齡組別及地區劃分的僱員流失比率。	115
B2健康與安全		
一般披露	有關提供安全工作環境及保障僱員避免職業性危害的： (a) 政策；及 (b) 遵守對發行人有重大影響的相關法律及規例的資料。	38-40
B2.1	過去三年(包括匯報年度)每年因工亡故的人數及比率。	45
B2.2	因工傷損失工作日數。	45
B2.3	描述所採納的職業健康與安全措施，以及相關執行及監察方法。	41-44

層面、一般披露及		
關鍵績效指標	內容	頁碼索引／備註
B3發展及培訓		
一般披露	有關提升僱員履行工作職責的知識及技能的政策。描述培訓活動。	51-56
B3.1	按性別及僱員類別劃分的受訓僱員百分比。	116
B3.2	按性別及僱員類別劃分，每名僱員完成受訓的平均時數。	116
B4勞工準則		
一般披露	有關防止童工或強制勞工的： (a) 政策；及 (b) 遵守對發行人有重大影響的相關法律及規例的資料。	57
B4.1	描述檢討招聘慣例的措施以避免童工及強制勞工。	58
B4.2	描述在發現違規情況時消除有關情況所採取的步驟。	58

層面、一般披露及 關鍵績效指標	內容	頁碼索引／備註
B5 供應鏈管理		
一般披露	管理供應鏈的環境及社會風險政策。	34
B5.1	按地區劃分的供應商數目。	35
B5.2	描述有關聘用供應商的慣例，向其執行有關慣例的供應商數目，以及相關執行及監察方法。	34
B5.3	描述有關識別供應鏈每個環節的環境及社會風險的慣例，以及相關執行及監察方法。	34
B5.4	描述在揀選供應商時促使多用環保產品及服務的慣例，以及相關執行及監察方法。	35-37
B6 產品責任		
一般披露	有關所提供產品和服務的健康與安全、廣告、標籤及私隱事宜以及補救方法的： (a) 政策；及 (b) 遵守對發行人有重大影響的相關法律及規例的資料。	22-23
B6.1	已售或已運送產品總數中因安全與健康理由而須回收的百分比。	25
B6.2	接獲關於產品及服務的投訴數目以及應對方法。	26
B6.3	描述與維護及保障知識產權有關的慣例。	27-28
B6.4	描述質量檢定過程及產品回收程式。	24
B6.5	描述消費者資料保障及私隱政策，以及相關執行及監察方法。	29-30

層面、一般披露及		
關鍵績效指標	內容	頁碼索引／備註
B7反貪污		
一般披露	有關防止賄賂、勒索、欺詐及洗黑錢的： (a) 政策；及 (b) 遵守對發行人有重大影響的相關法律及規例的資料。	31
B7.1	於匯報期內對發行人或其僱員提出並已審結的貪污訴訟案件的數目及訴訟結果。	33
B7.2	描述防範措施及舉報程式，以及相關執行及監察方法。	33
B7.3	描述向董事及員工提供的反貪污培訓。	32
B8社會投資		
一般披露	有關以社區參與來瞭解營運所在社區需要和確保其業務活動會考慮社區利益的政策。	107
B8.1	專注貢獻範疇(如教育、環境事宜、勞工需求、健康、文化、體育)。	108-109
B8.2	在專注範疇所動用資源(如金錢或時間)。	107
氣候相關披露		
(I) 管治	有關以下方面的資料： (a) 負責監督氣候相關風險和機會的治理機構；及 (b) 管理層在用以監察、管理及監督氣候相關風險和機遇的管治流程、監控措施及程序中的角色。	90-91

層面、一般披露及 關鍵績效指標	內容	頁碼索引／備註
(II) 策略		
氣候相關風險和機遇	預期可能影響本集團短期、中期或長期影響其現金流量、融資渠道或資本成本的氣候相關風險和機遇的資訊。	91-97
業務模式和價值鏈	氣候相關風險和機遇對其業務模式和價值鏈的當前和預期影響的資訊。	93-97
策略和決策	氣候相關風險和機遇對其策略和決策的影響的資訊。 先前各匯報期內所披露計劃的進度。	98-101
財務狀況、財務表現及 現金流量	有關以下方面的資料： (a) 氣候相關風險和機遇如何影響匯報期的財務狀況、財務表現及現金流量；及 (b) 當存在將導致下一匯報年度發生重要調整時識別的氣候相關風險和機遇的資訊。 有關以下方面的資料： (a) 本集團預期其財務狀況在短期、中期及長期內將如何變化； 及 (b) 本集團預計其財務業績及現金流量在短期、中期及長期的變化。	98-101
氣候韌性	有關本集團策略及業務模式對氣候相關變化、發展或不確定性的韌性資訊，並按其情況相稱的做法，使用與氣候相關的情景分析來評估其氣候韌性。	98-101

層面、一般披露及		
關鍵績效指標	內容	頁碼索引／備註
(III) 風險管理		
氣候相關風險和機遇	有關以下方面的資料： (a) 用於識別、評估、優先排序和監測氣候相關風險的流程及相關政策； (b) 用於識別、評估、優先排序和監測氣候相關機遇的流程；及 (c) 氣候相關風險和機遇的識別、評估、優次排列和監察流程，如何融入整體風險管理流程，以及融入的程度如何。	101-102

層面、一般披露及 關鍵績效指標	內容	頁碼索引／備註
(IV) 指標及目標		
溫室氣體排放	<p>報告期間內的溫室氣體絕對排放總量，以公噸二氧化碳當量表 示，並分為：</p> <p>(a) 範圍1溫室氣體排放；</p> <p>(b) 範圍2溫室氣體排放；及</p> <p>(c) 範圍3溫室氣體排放；</p> <p>有關以下方面的資料：</p> <p>(a) 溫室氣體排放的計量；</p> <p>(b) 用於計量溫室氣體排放的方法；</p> <p>(c) 以地域為基準的範圍2溫室氣體排放，及任何所需合約文書的 資訊；及</p> <p>(d) 計量範圍3溫室氣體排放中包含的類別。</p>	103-104
氣候相關轉型風險	容易受氣候相關轉型風險影響的資產或業務活動的金額及百分 比。	100, 104
氣候相關物理風險	容易受氣候相關物理風險影響的資產或業務活動的金額及百分 比。	100, 104
氣候相關機遇	涉及氣候相關機遇的資產或業務活動的金額及百分比。	100, 104
資本運用	用於氣候相關風險和機遇的資本開支、融資或投資的金額。	104

層面、一般披露及		
關鍵績效指標	內容	頁碼索引／備註
內部碳定價	有關以下方面的資料： (a) 本集團可有及如何在決策中應用碳定價；及 (b) 本集團用於評估其溫室氣體排放成本(如有)的每公噸溫室氣體排放量定價。	104
薪酬	氣候相關考慮因素可有及如何納入薪酬政策，或適當的否定聲明。	91
行業指標	與一項或多項特定的業務模式和活動有關的行業指標，或與參與有關行業常見特徵有關的行業指標(如有)。	104

層面、一般披露及 關鍵績效指標	內容	頁碼索引／備註
氣候相關目標	<p>有關以下方面的資料：</p> <ul style="list-style-type: none"> • 本集團為監察實現其策略目標的進展而設定的與氣候相關的定性及量化目標；及法律或法規要求本集團達到的任何目標，包括任何溫室氣體排放目標； • 設定及審核每項目標的方法，以及如何監察達標進度；及 • 有關每項氣候相關目標的績效的資訊以及對本集團績效的趨勢或變化分析。 	105-106
跨行業指標及行業指標的 適用性	對跨行業指標及行業指標適用性的參考及考慮。	102-104